

El tractament funerari diferencial dels infants d'un any o menors a la península ibèrica en la protohistòria

The differential funeral treatment of children aged one year or younger in the iberian peninsula in protohistory

Neus Anton Espí*

Resum:

Amb aquest treball realitzem un estudi sobre el tractament funerari diferencial dels infants d'un any o menors respecte de la resta de la població a la cultura ibèrica. L'objectiu és poder trobar regularitats o patrons a partir de l'anàlisi de les característiques dels enterraments -tipologia, llocs d'enterrament, aixovar, edat dels individus, etc.-, pertanyents a diversos jaciments ibèrics situats al sud i franja est peninsulars i datats entre els segles VII i I aC, i a partir d'aquestes poder extraure conclusions que ens permeten esclarir aquesta qüestió.

Paraules clau:

Infants, cultura ibèrica, enterraments, tractament funerari diferencial, protohistòria.

Abstract:

This study approaches the differential funeral treatment of children aged one year or younger, as related to the rest of age groups within the Iberian culture. It intends to find patterns by analyzing the characteristics of burials -types, burial sites, grave goods, age of individuals, etc.- within a concrete framework: Iberian sites located in the south and east of the Iberian Peninsula, dated between the 7th and 1st centuries BC. Based on these findings, conclusions will be drawn in order to clarify and fully explain the field of study.

Keywords:

Children, Iberian culture, burials, differential funeral treatment, protohistory.

1. INTRODUCCIÓ

A la cultura ibèrica, així com a altres cultures del Mediterrani antic, a l'hora d'analitzar els enterraments dels infants trobem una clara diferenciació marcada per l'edat dels difunts. Al voltant de l'any de vida generalment els enterraments dels infants ibèrics presenten les mateixes característiques que els enterraments dels adults -encara que amb una estructura i un aixovar més senzills-. No obstant això, els enterraments dels infants d'un any o menors presenten diverses peculiaritats respecte de la resta de la població, hi ha un predomini de les inhumacions sobre les incineracions -al contrari que ocorre amb els individus majors- (Fernández 2008: 206; Subirà i Molist 2008: 375), i hi ha major variabilitat tipològica en el seu ritual funerari, el que porta a pensar en la inexistència d'una normativa per als seus enterraments. Per això l'objectiu d'aquest treball és realitzar un estudi que ens ajude a com-

prendre els motius d'aquest tractament funerari diferencial, així com tractar de descobrir possibles pautes que ens permeten explicar el fenomen.

Al llarg de la història antiga s'ha considerat que la mortalitat infantil era molt elevada, sobretot en els primers anys de vida, i més encara durant el primer any, quan els infants són més vulnerables. Les causes d'aquesta mortalitat podien ser diverses: els parts prematurs, la immaduresa dels infants els impediria sobreviure la majoria de les voltes; les complicacions durant l'embaràs o el part, on també solia morir la mare, fins i tot en el cas que durant el part sols morís la mare i l'infant estigués sa, aquest podia morir els dies següents per la falta d'alimentació i cures; les infeccions associades als parts o al moment de l'eixida de les dents; les males praxis; la major indefensió contra les malalties;

(*) neusantonespi19@gmail.com

els accidents; els infanticidis -aquests no tenien per què ser de mort violenta, es podia deixar morir l'infant per desatenció, inanició, abandó o exposició¹, etc.-; la desnutrició, si la mare no tenia prou llet l'infant podia morir de fam, o si es quedava embarassada prompte, els germans podien competir per la llet i acabaria morint el més dèbil; etc. (Chapa 2003: 119; De Miguel 2010: 147-148; Sánchez i Alarcón 2012: 88; Gutiérrez i Pernil 2013: *passim*).

Així i tot, a pesar de l'elevat percentatge de restes que haurien d'haver-se trobat el seu nombre és escàs, i açò unit a les carències a l'hora de documentar els enterraments que sí que s'han descobert -desconeixença de l'edat dels individus, de la ubicació de la tomba, de les seues característiques, la seua cronologia, etc.-, dificulta enormement la investigació de la qüestió referent als enterraments dels infants d'un any o menors, així com l'observació de regularitats que puguen explicar el fenomen.

2. PRESENTACIÓ DE DADES

Per a realitzar aquest article hem analitzat els trets característics d'una àmplia mostra d'enterraments d'infants d'un any o menors trobats a jaciments de la cultura ibèrica situats al sud i franja est peninsulars i datats entre els segles VII i I aC (Figura 1). Aquests trets són: la ubicació geogràfica de l'enter-

rament, la cronologia, el nombre d'individus per tomba, l'edat i el sexe dels individus enterrats, el tipus de tomba, la ubicació d'aquesta i l'aixovar.

Tanmateix, hem de dir que al nostre estudi no hem pogut incloure tots els enterraments trobats degut a la falta d'informació a l'hora de recopilar les seues dades. Alguns enterraments no s'han pogut incloure per la falta de la datació de les tombes o per desconeixença de l'edat dels individus, ja que s'utilitzen termes genèrics per a descriure'ls, com ocorre a Cabezo Lucero -Alacant- o la necròpolis de Tutugi -Granada- (Aranegui *et al.* 1993: *passim*). I altres no els hem pogut incloure per la desconeixença de la seua ubicació al jaciment o el tipus de tomba, ja que es mencionen conjuntament a les memòries arqueològiques i sense donar els detalls de cada tomba -El Palomar, Terol, amb vint enterraments infantils no descrits (Gusi 1992: 253)-. També hem exclòs els jaciments amb circumstàncies estranyes sobre les quals es continuen discutint diverses hipòtesis, com el Tossal de les Basses -Alacant-, on es trobaren quatre pous amb vora un centenar d'individus de diverses edats, dels quals la majoria són bebès, junt amb restes de diversos animals (De Miguel 2010: 145-146). Per això tractarem d'extraure les nostres conclusions a partir dels enterraments dels quals hem pogut obtenir una informació més completa.

RELACIÓ DELS JACIMENTS ESTUDIATS					
Nº	Jaciment	Localització	Cronologia	Tipus d'enterrament	Font
1	Molí d'Espígol	Tornabous, Lleida	2/2 IV - 1/2 III aC	2 inhumacions en fossa	Cura 1989: 177-179; Mercadal i Fernández 1989: <i>passim</i> ; Moneo 2003: 237; Gusi i Muriel 2008: 280
2	Els Vilars	Arbeca, Lleida	VIII - IV aC	4 inhumacions en fossa (6 individus)	Agustí <i>et al.</i> 2000: <i>passim</i> ; Moneo 2003: <i>passim</i> ; Gusi <i>et al.</i> 2008: 272
3	Tossal de les Tenalles	Sidamon, Lleida	VIII - VII aC	1 inhumació en fossa	Garcés <i>et al.</i> 1993: <i>passim</i> ; Gusi <i>et al.</i> 2008: 282
4	Els Estinclells	Verdú, Lleida	III - II aC	1 inhumació en fossa	Muriel 2006: <i>passim</i> ; Gusi <i>et al.</i> 2008: 275-276
5	L'Illa d'en Reixac	Ullastret, Girona	V - III aC	8 inhumacions en fossa (9 individus)	Moneo 2003: 239; Agustí, Martín i Pons 2008: <i>passim</i> ; Gusi <i>et al.</i> 2008: 280
6	Sant Andreu	Ullastret, Girona	2/2 IV - 1/2 III aC	2 inhumacions en fossa	Moneo 2003: 239; Agustí <i>et al.</i> 2008: <i>passim</i> ; Gusi <i>et al.</i> 2008: 281
7	Mas Castellar	Pontós, Girona	1/2 III aC	1 inhumació en fossa (2 individus)	Agustí <i>et al.</i> 2008: <i>passim</i> ; Gusi <i>et al.</i> 2008: 280
8	Turó de Can Olivé	Cerdanyola, Barcelona	IV - II aC	6 inhumacions en fossa (9 individus)	Barberà <i>et al.</i> 1960-1961: <i>passim</i> ; Gusi <i>et al.</i> 2008: 282
9	Penya del Moro	Sant Just Desvern, Barcelona	3/3 V - 1/2 IV aC	4 inhumacions en fossa	Barberà <i>et al.</i> 1989: <i>passim</i> ; Gusi <i>et al.</i> 2008: 281

¹ Aquests podien estar motivats per circumstàncies familiars i/o econòmiques -il·legitimitat dels infants, incapacitat per a fer-se càrrec d'ells, discapacitats o malformacions, preferència d'un sexe sobre l'altre, etc.-, motius religiosos -sacrificis-, socials -regulador demogràfic-, etc.

RELACIÓ DELS JACIMENTS ESTUDIATS					
Nº	Jaciment	Localització	Cronologia	Tipus d'enterrament	Font
10	Darró	Vilanova i La Geltrú, Barcelona	III - II aC	4 inhumacions en fossa	Agustí <i>et al.</i> 2008: <i>passim</i> ; Gusi <i>et al.</i> 2008: 280
11	Camp Maurí	La Valldan-Berga, Barcelona	III - II aC	4 inhumacions en fossa	Moneo 2003: 239; Gusi <i>et al.</i> 2008: 280
12	Camp de les Lloses	Tona, Barcelona	2/2 II aC - 1/2 I dC	11 inhumacions en fossa	Álvarez <i>et al.</i> 2000: <i>passim</i> ; Gusi <i>et al.</i> 2008: 280; Afonso <i>et al.</i> 2019: <i>passim</i>
13	Turó dels Dos Pins	Cabrera de Mar, Barcelona	2/2 III - II aC	1 inhumació en fossa 1 incineració en urna	García 1993: <i>passim</i> ; Gusi <i>et al.</i> 2008: 281; De Miguel 2010:142
14	Sant Miquel d'Olèrdola	Olèrdola, Barcelona	2/2 IV - 1/2 II aC	10 inhumacions en fossa (11 individus)	Gusi <i>et al.</i> 2008: 282; Subirà <i>et al.</i> 2008: <i>passim</i>
15	Puig Castellar	Santa Coloma de Gramanet, Barcelona	V - IV aC	6 inhumacions en fossa	Clavell <i>et al.</i> 2007: <i>passim</i> ; Gusi <i>et al.</i> 2008: 281
16	Torre Roja	Caldes de Montbui, Barcelona	IV - I aC	5 inhumacions en fossa (6 individus)	Gusi <i>et al.</i> 2008: 282; Fortó i Maese 2009-2010: 127-128
17	Moleta del Remei	Alcanar, Tarragona	VII - 1/2 III aC	4 inhumacions en fossa (8 individus)	Gracia <i>et al.</i> 1989: <i>passim</i> ; Gusi <i>et al.</i> 2008: 280
18	Alorda Park	Calafell, Tarragona	V - IV aC	1 inhumació en fossa	Moneo 2003: 212-214; Gusi <i>et al.</i> 2008: 279
19	Coll del Moro	Gandesa, Tarragona	VI - V aC	1 inhumació en fossa (3 individus)	Agustí <i>et al.</i> 2008: 127; Gusi <i>et al.</i> 2008: 280
20	Los Castellazos	Mediana de Aragón, Saragossa	III - II aC	1 inhumació en fossa	Moneo 2003: 237; Gusi <i>et al.</i> 2008: 280
21	Salduie	Saragossa	III - I aC	1 inhumació en fossa	Gusi <i>et al.</i> 2008: <i>passim</i>
22	Castillejo de la Romana	La Puebla de Híjar, Terol	III - 1/2 II aC	4 inhumacions en fossa	Beltrán 1976-1978: <i>passim</i> ; Moneo 2003: 236
23	Piuró del Barranco Fondo	Mazaleón, Terol	V - IV aC	1 inhumació en fossa	Moneo 2003: 237; Gusi <i>et al.</i> 2008: 281
24	El Tarratrato	Alcañiz, Terol	IV aC	1 inhumació en fossa	Moneo 2003: 237; Gusi <i>et al.</i> 2008: 282
25	Alto Chacón	La Muela, Terol	V - II aC	1 inhumació en fossa	Moneo 2003: 236; Gusi <i>et al.</i> 2008: 279
26	San Antonio de Calaceite	Terol	V - III aC	4 inhumacions en fossa	Gusi 1992: 253; Moneo 2003: 236-237; Gusi <i>et al.</i> 2008: 282
27	Puig de la Nau	Benicarló, Castelló	VII - V aC	7 inhumacions en fossa (9 individus)	Moneo 2003: 235-236; Chapa 2008: <i>passim</i> ; Gusi <i>et al.</i> 2008: 281
28	Puig de la Misericòrdia	Vinaròs, Castelló	VI aC	2 inhumacions en fossa (3 individus)	Moneo 2003: 236; Gusi <i>et al.</i> 2008: 281
29	Sant Josep	Vall d'Uixó, Castelló	V aC	1 inhumació en fossa 1 inhumació en urna	Gusi 1992: 253; Gusi <i>et al.</i> 2008: 282

RELACIÓ DELS JACIMENTS ESTUDIATS					
Nº	Jaciment	Localització	Cronologia	Tipus d'enterrament	Font
30	Les Forques	Borriol, Castelló	III - I aC	1 inhumació en urna	Gusi 1992: 254; Gusi <i>et al.</i> 2008: 282
31	Montmirà	Alcora, Castelló	V - III aC	2 inhumacions en fossa	Grangel, Ulloa i Giménez 1991: <i>passim</i> , Gusi <i>et al.</i> 2008: 284
32	La Escudilla	Zucaina, Castelló	VI - 1/2 V aC	13 inhumacions en urna (28 individus)	Piqueras, Plasencia i Pallarés 1989: <i>passim</i> ; Gusi 1994: <i>passim</i> ; Gusi 1992: <i>passim</i> ; Gusi <i>et al.</i> 2008: 280
33	Los Cabañiles	Zucaina, Castelló	VI - 1/2 V aC	6 inhumacions en urna (9 individus)	Gusi 1992: <i>passim</i> ; Moneo 2003: 235; Falomir i Muriel 2006: <i>passim</i> ; Gusi <i>et al.</i> 2008: 279
34	Estrets-Racó de Rata	Vilafamés, Castelló	III - 1/2 I aC	2 inhumacions en fossa (3 individus)	Barrachina i Llorens 1996: <i>passim</i> ; Majó 1996: <i>passim</i> ; Moneo 2003: 235; Gusi <i>et al.</i> 2008: 280
35	La Lloma Comuna	Catellfort, Castelló	VII aC	1 inhumació en fossa	Gusi <i>et al.</i> 2008: 280
36	Sant Joaquim	Forcall, Castelló	VII - VI aC	1 incineració en urna	Gusi <i>et al.</i> 2008: 281; Agustí <i>et al.</i> 2010: <i>passim</i>
37	Bassa del Mas	Santa Magdalena de Polpís, Castelló	VI - V aC	1 incineració en urna	Oliver 2016: <i>passim</i>
38	Castellet de Bernabé	Llíria, València	1/2 IV aC	6 inhumacions en fossa 6 inhumacions en urna	Guérin <i>et al.</i> 1989: <i>passim</i> ; Guérin 2003: <i>passim</i> ; Chapa 2008: <i>passim</i> ; Gusi <i>et al.</i> 2008: 280
39	La Seña	Villar del Arzobispo, València	IV aC	2 inhumacions en fossa (3 individus)	Guérin i Martínez 1987-1988: <i>passim</i> ; Gusi <i>et al.</i> 2008: 282
40	Puntal dels Llops	Olocau, València	V - II aC	1 inhumació en fossa	Gusi <i>et al.</i> 2008: 282
41	Los Villares	Caudete de las Fuentes, València	VII - IV aC	4 inhumació en fossa (6 individus) 3 inhumació en urna	Guérin <i>et al.</i> 1987-1988: <i>passim</i> ; Gusi <i>et al.</i> 2008: 282; Mata 2019: <i>passim</i>
42	El Molón	Camporrobles, València	II aC	3 inhumacions en fossa (4 individus)	Gusi <i>et al.</i> 2008: 280; Lorrio <i>et al.</i> 2010: <i>passim</i>
43	Tossal de Sant Miquel	Llíria, València	V - IV aC	1 inhumació en fossa 1 inhumació en urna	Bonet 1995: 491-493; Gusi <i>et al.</i> 2008: 282
44	Plaza del Castillo	Requena, València	VIII - VII aC	1 inhumació en urna	Gusi <i>et al.</i> 2008: 281
45	La Serreta	Alcoi, Alacant	IV - I aC	1 inhumació en fossa 2 inhumacions en urna (3 individus) 1 incineració en urna	Gómez-Bellard i De Miguel 1996: <i>passim</i> ; De Miguel 2005: 331; Gusi <i>et al.</i> 2008: 281
46	L'Alcúdia	Elx, Alacant	III - II aC	7 inhumacions en urna	Ramos, 1989, <i>passim</i> ; De Miguel 2005: 331; Gusi <i>et al.</i> 2008: 279
47	La Picola	Santa Pola, Alacant	1/2 V - 1/4 IV aC	1 inhumació en fossa (3 individus)	Badie <i>et al.</i> 2000: <i>passim</i> ; De Miguel 2005: 331; Gusi <i>et al.</i> 2008: 281

RELACIÓ DELS JACIMENTS ESTUDIATS					
Nº	Jaciment	Localització	Cronologia	Tipus d'enterrament	Font
48	Cabezo Lucero	Guardamar del Segura, Alacant	V aC	1 incineració en urna	Aranegui 1993: 65; De Miguel 2005: <i>passim</i> ; Gusi <i>et al.</i> 2008: 281
49	San Antón	Orihuela, Alacant	V - IV aC	1 inhumació en urna	De Miguel 2005: 333; Gusi <i>et al.</i> 2008: 282
50	La Illeta dels Banyets	El Campello, Alacant	IV aC	1 inhumació en fossa	Olcina, Martínez i Sala 2009: 229
51	El Cigarralejo	Mula, Múrcia	V - III aC	2 inhumacions en fossa 5 inhumacions en urna 1 incineració en urna	Gusi 1992: 256; Chapa 2001-2002: <i>passim</i> ; Gusi <i>et al.</i> 2008: 281
52	Coimbra del Barranco Ancho	Jumilla, Múrcia	IV - III aC	5 inhumacions en fossa (8 individus)	Chapa 2001-2002: <i>passim</i> ; Gusi <i>et al.</i> 2008: 281
53	Cabezo del Tío Pío	Archena, Múrcia	IV aC	1 inhumació en fossa	Gusi <i>et al.</i> 2008: 279
54	Necròpolis de Tutugi	Galera, Granada	VI - III aC	1 inhumació en fossa 2 inhumacions en urna	Cabré i Motos 1920, <i>passim</i>
55	Cerro del Santuario	Baza, Granada	V - IV aC	4 inhumacions en fossa	Caballero <i>et al.</i> 2013: <i>passim</i>
56	Castellones de Céal	Hinojares, Jaén	IV - III/II aC	1 inhumació en fossa	Chapa 2003: 119; Gusi <i>et al.</i> 2008: 281
57	Palomar de Pintado	Villafranca de los Caballeros, Toledo	III aC	3 inhumacions en fossa	Ruiz, Carrobles i Pereira 2003: <i>passim</i>
58	Los Villares de Hoya Gonzalo	Albacete	VI - IV aC	3 incineracions en urna	Blánquez 1990: <i>passim</i> ; Chapa 2001-2002: <i>passim</i>
59	Pozo Moro	Chichilla, Albacete	V aC	1 incineració en urna	Gusi 1992: 242; Alcalá-Zamora 2003: <i>passim</i> ; Gusi <i>et al.</i> 2008: 281
60	La Coronilla	Chera-Prados Redondos, Guadalajara	II - I aC	1 inhumació en fossa	Gusi <i>et al.</i> 2008: 280



Figura 1: Mapa amb la distribució dels jaciments estudiats. La numeració dels jaciments es correspon amb la numeració de la taula anterior.

3. CARACTERÍSTIQUES DELS ENTERRAMENTS

Com ja hem mencionat existia una àmplia diversitat quant a la forma d'enterrar als infants d'un any o menors, així com en la ubicació, l'acompanyament, el nombre d'individus o les característiques de l'enterrament. I a continuació tractarem de fer una síntesi sobre aquests aspectes, per a poder extraure algunes conclusions.

3.1. Edat i sexe dels individus

A l'hora d'identificar les edats exactes d'aquests individus existeixen molts problemes, i a més l'ús de termes genèrics o termes més amplis com "nadó" o "lactant" en les memòries d'excavació dificulta encara més l'estudi d'aquests infants, i per tant poder detectar diferències de tractament dependent de la seua edat. Així i tot s'hi poden establir algunes diferenciacions: els fetus o individus no nats són els

individus amb una edat delimitada entre les huit setmanes de gestació fins al moment del part; els perinatals són individus amb una edat compresa entre les vint-i-huit setmanes de gestació fins una setmana després del part -a causa de les dificultats per a diferenciar fetus de perinatals, ja que les seues definicions es solapen, en aquest treball ens referirem a aquests com fetus/perinatals-; els neonatals, o nounats, són els individus amb fins un mes de vida després del part; i els postnatals són els individus ja nascuts fins a un any de vida -en aquesta definició també s'inclourien els neonatals, no obstant, els diferenciarem de la resta de postnatals per a tractar d'apreciar possibles diferenciacions en el tractament a aquesta edat-. El percentatge més gran d'individus es troba entre els fetus i els neonatals, encara que açò pot deures a l'ús com a genèric de les paraules, o al fet que efectivament hi hagués un major nombre d'individus amb aquestes edats (Gusi et al., 2008, 290).



Figura 2: Inhumació en fossa d'un neonatal a la necròpolis de Palomar de Pintado -Toledo, s. III aC-. La fossa es troba al costat de les tombes d'incineració de dos adults i un infant (Ruiz, Carrobbles i Pereira 2003: 127-128).

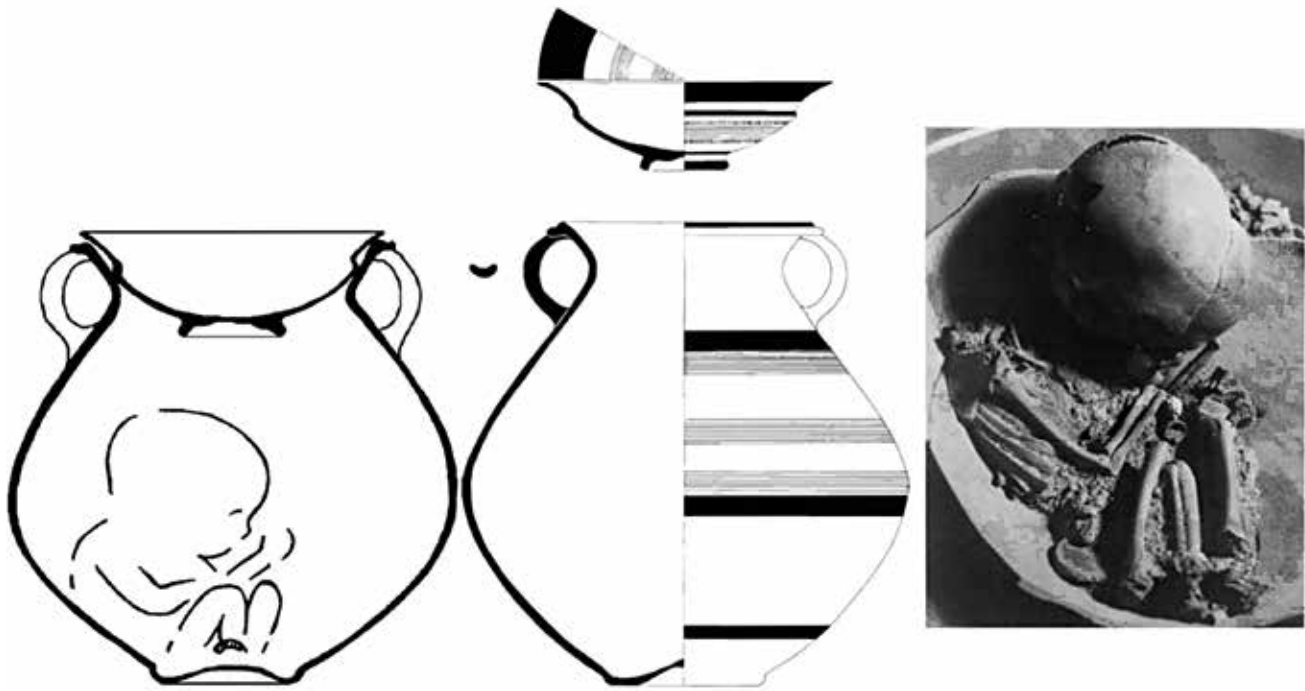


Figura 3: Inhumació en urna d'un postnatal -entre cinc i set mesos d'edat- del Castellet de Bernabé -València, primera meitat del s. IV aC-. La tomba anava coberta per una pedra calcària que sobreeixia del nivell del sòl (Guérin *et al.* 1989: *passim*).

Respecte al sexe dels individus, les dificultats per a identificar el gènere a edats tan primerenques són molt elevades, per això en la majoria de casos aquest no està determinat, impeding-nos observar possibles diferències en el tractament dels infants d'un any o menors degudes al seu sexe. Així i tot, al jaciment del Camp de les Lloses -Barcelona-, es realitzà un estudi sobre el sexe dels infants menors d'un any trobats tant en espais domèstics com en espais de treball, i es comprovà que nou dels onze individus eren de sexe femení. Açò podria indicar una predilecció pel sexe femení a l'hora d'enterrar els infants a l'espai d'hàbitat, pot ser deguda a l'associació de les dones a la llar, o com a al·lusió a la seua funció reproductora, com una demanda de fertilitat per a la casa o perquè pot ser aquesta funció els donava major valor respecte dels infants de sexe masculí -també es podria pensar en l'infanticidi de xiquetes, però aquestes van morir de causes naturals- (Afonso *et al.* 2019: *passim*).

No obstant això, es tracta d'una mostra molt reduïda per a poder aplicar-la a tot el territori ibèric, podria tractar-se d'una peculiaritat del jaciment o de la regió on es troba, o podria tractar-se d'un desfavor per a les xiquetes, aquestes eren enterrades a l'àmbit de la llar mentre els xiquets eren acceptats a la necròpolis. Seria necessari una anàlisi

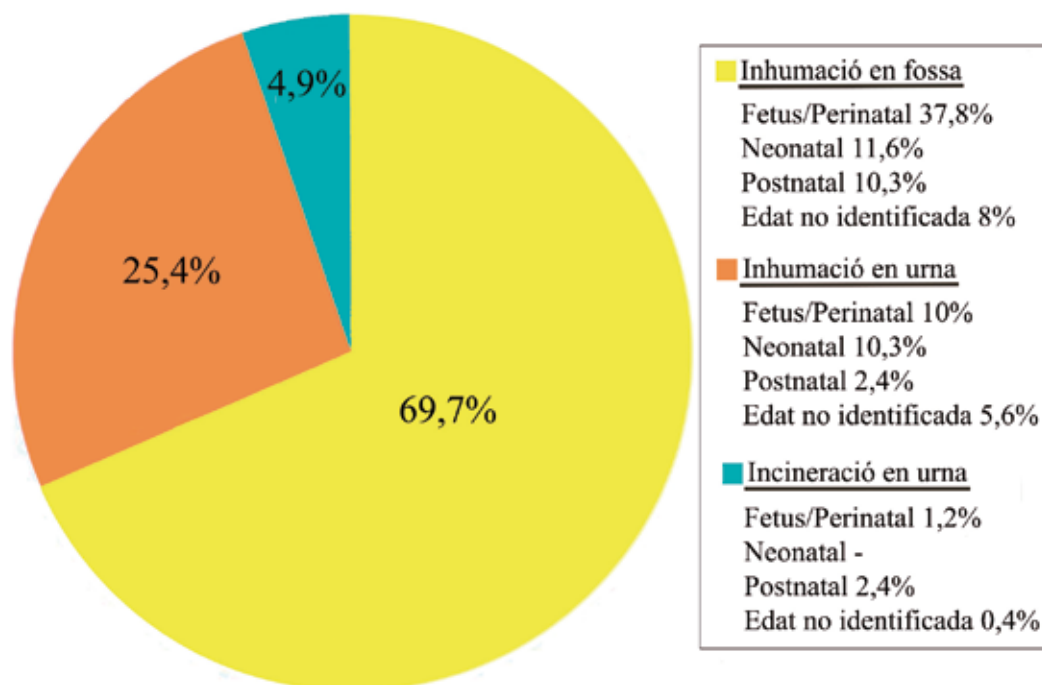
molt més amplia per a poder comprovar si realment existien diferències en el tractament funerari segons el sexe dels infants d'aquesta franja d'edat.

3.2. Tipologia dels enterraments

En època ibèrica existien tres tipus d'enterraments possibles per als bebés: inhumacions en fossa (Figura 2), inhumacions en urna (Figura 3) o incineracions en urna, i aquests podien ser enterraments primaris o secundaris (Gràfica 1). Els cossos solen aparèixer col·locats en posició fetal -decúbit lateral- i els enterraments -tant en fossa com en urnes troben al costat dels murs d'un angle de l'estança -zones amb menys trànsit, i per tant més protegides-; baix el sòl o el paviment, els murs, les escales, els bancs correguts, la llar, etc.; als llindars dels espais -tant a l'exterior com en l'interior-; etc. Fins i tot, s'han trobat enterraments a forns metal·lúrgics, com la tomba d'un neonatal al Camp de les Lloses -Barcelona- (Álvarez *et al.* 2000: 278-279), o a antigues cubetes per a xafar raim, com la tomba de dos perinatals a El Molón -València- (Gracia *et al.* 1989: 144-145; Gusi 1992: *passim*; Lorrio *et al.* 2010: 239-240).

En alguns casos els enterraments apareixen coberts per capes de cal, lloses o pedres. A Els Estinclells -Lleida- es

Tipus d'enterraments i percentatges d'individus per edats



Gràfica 1: Percentatges dels tipus d'enterraments i de les edats dels infants en cada un al llarg de tota la cronologia ibèrica (Elaboració pròpia). En aquesta i en les següents gràfiques el terme "Edat no identificada" fa referència a aquells individus dels quals es desconeix la seua edat exacta, però que es sap que tenen un any o menys.

trobà la tomba d'un fetus o perinatal envoltada per pedres formant una pseudocista (Figura 4) (Muriel 2006: *passim*); a l'Illa d'en Reixac -Girona- es trobà un postnatal enterrat en un receptacle elaborat amb fragments ceràmics (Figura 5) (Agustí *et al.* 2008: 119); i al Camp de les Lloses -Barcelona- es trobà un fetus/perinatal gitat sobre un llit de fragments de ceràmica delimitat per pedres (Álvarez *et al.* 2000: 278). En altres casos els enterraments estan senyalitzats, com ocorre a les tombes d'un infant d'entre cinc a set mesos i d'un fetus/perinatal al Castellet de Bernabé -València- cobertes per unes pedres calcàries que sobreixien del nivell d'ús del sòl, o la tomba d'un fetus/perinatal a aquest mateix jaciment coberta per un adob que sobreixia del nivell d'ús del sòl (Figura 6) (Gracia *et al.* 1989: 144-145; Gusi 1992: *passim*).

A banda, les tombes podien contenir un sol individu -el més general- o més d'un. En aquest cas si els individus tenen la mateixa edat, moltes voltes se'ls sol identificar com a bessons o trigèsims. Encara que, no tindria per què tractar-se d'aquest fet i podria tractar-se d'una reutilització del

lloc d'enterrament i per tant ser enterraments successius en el temps d'individus de la mateixa edat.

3.3. Lloc d'enterrament

En les estances on estan els enterraments també hi ha molta diversitat. S'han trobat infants d'un any o menors en espais domèstics, espais culturals, espais de treball, magatzems, espais defensius i necròpolis (Gràfica 2 i 3). Com podem observar a les gràfiques següents, i com explicarem amb més detall més endavant, hi ha una preponderància a quasi tots els grups d'edat i a totes les etapes cronològiques de la cultura ibèrica d'enterraments als espais domèstics -els postnats predominen a les necròpolis-, mentre que als magatzems o espais defensius a penes s'han trobat individus. Un altre aspecte que podem destacar és la preferència per les inhumacions en fossa als espais domèstics, de les inhumacions en urna als espais culturals -encara que amb no molta diferència respecte de les inhumacions en fossa-, i de l'aparició d'incineracions únicament a les necròpolis.

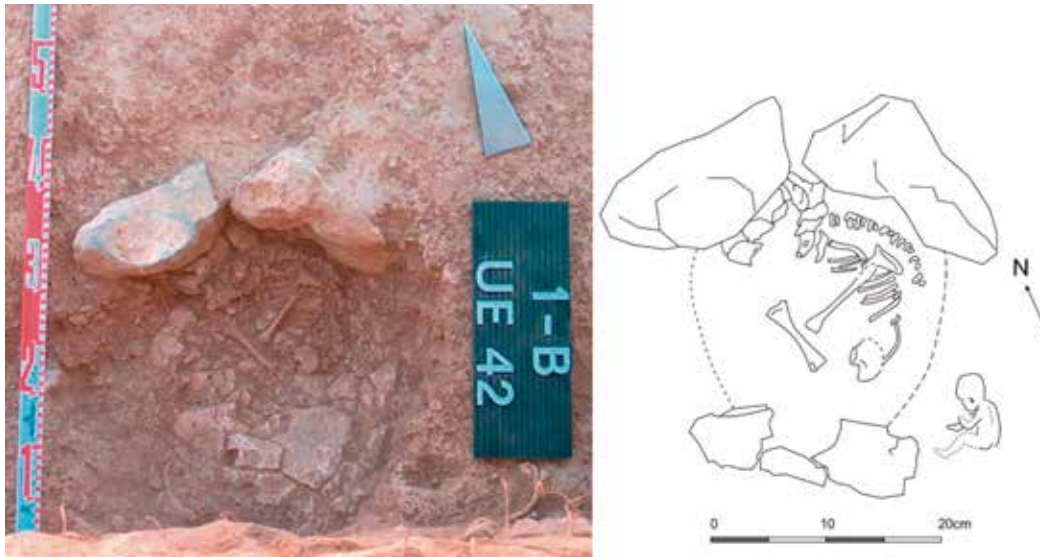


Figura 4: Inhumació d'un fetus/perinatal a Els Estinçlells -Lleida, ss. III-II aC-. La tomba estava envoltada per dos pedres grans, formant la pseudocista, i coberta per una llosa (Muriel 2006: 54-55).



Figura 5: Inhumació d'un postnatal a l'Illa d'en reixac -Girona, s. IV aC-. L'infant es trobava envoltat per fragments ceràmics d'una gran gerra formant un receptacle (Agustí *et al.* 2008: 135).

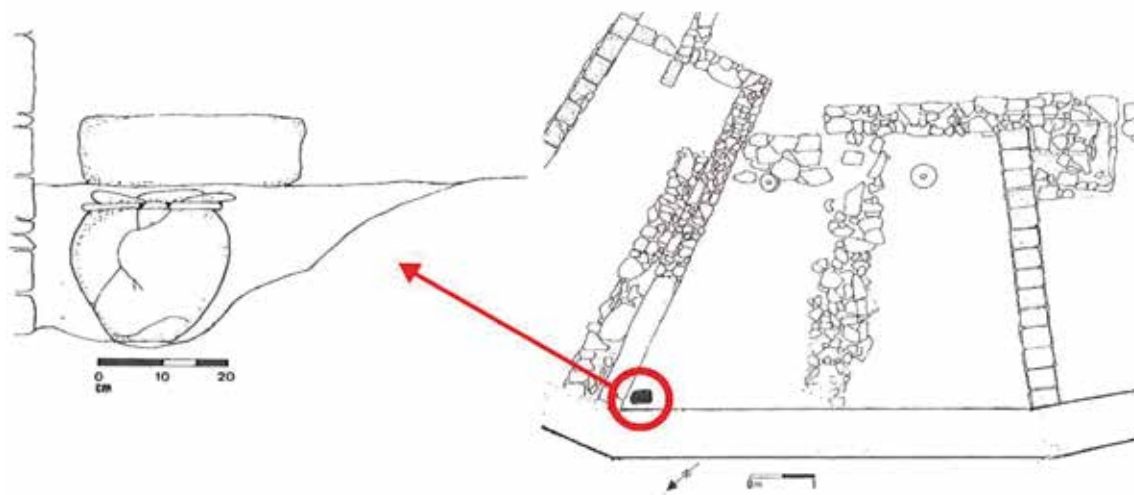
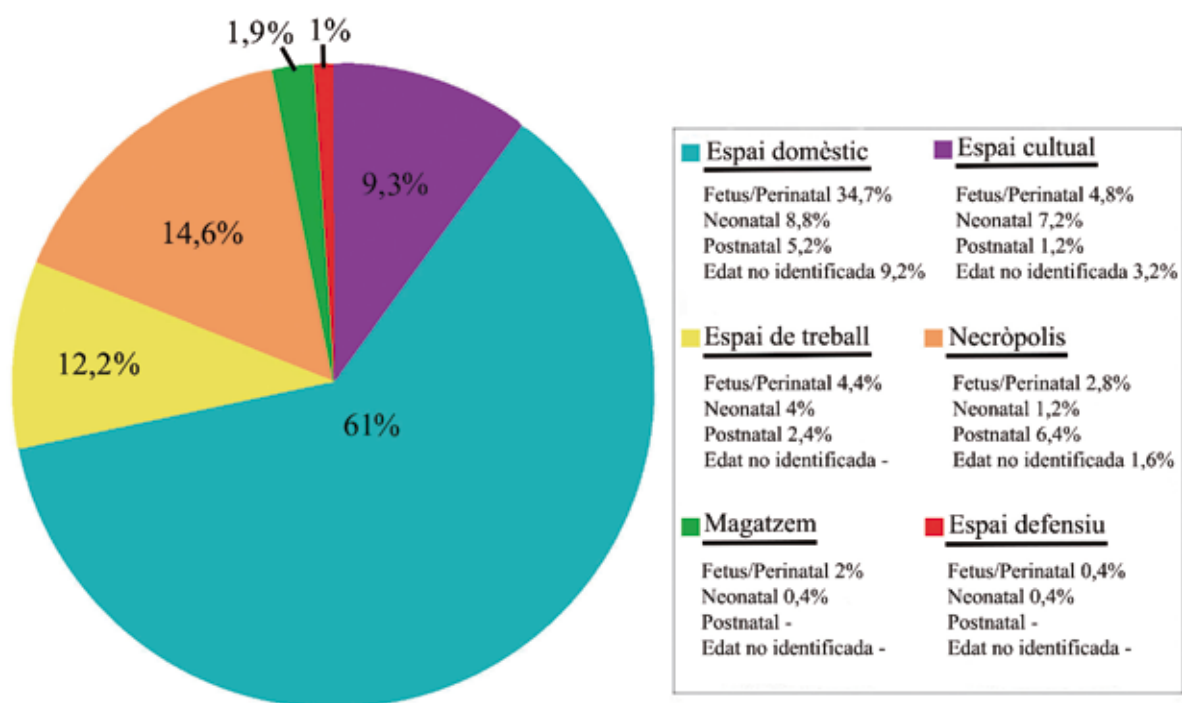


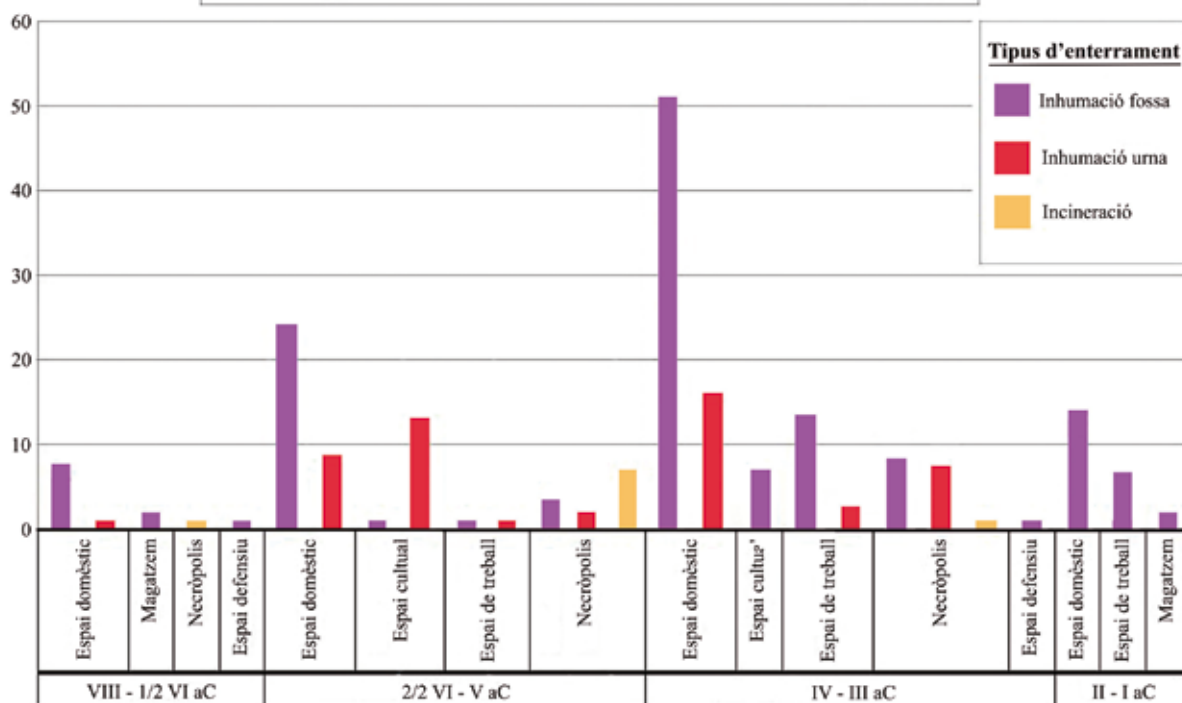
Figura 6: Enterrament en urna d'un fetus/perinatal al Castellet de Bernabé -València, primera meitat del s. IV aC-. Sobre la tomba es trobà un adob que sobreixia del nivell d'ús del sòl i que podria fer la funció de senyalització d'aquesta (Guérin *et al.* 1987-1988: 234).

Lloc d'enterrament i percentatge d'individus per edat



Gràfica 2: Percentatges dels llocs d'enterraments i dels individus en cada un al llarg de tota la cronologia ibèrica (Elaboració pròpia).

Cronologia dels llocs d'enterrament i la seua tipologia



Gràfica 3: Distribució dels tipus i llocs d'enterrament segons la seua cronologia (Elaboració pròpia).

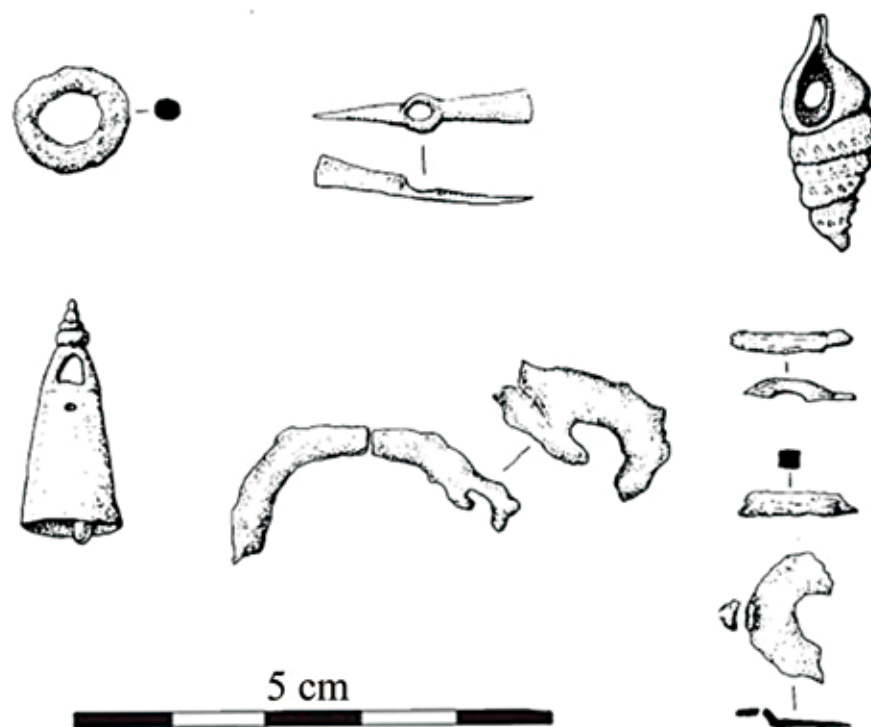


Figura 7: Elements de l'aixovar d'una tomba infantil del Castellet de Bernabé -València, s. IV aC-, entre els que observem una piqueta i una campaneta en miniatura de bronze, un objecte de bronze i fusta no identificat, una caragola marina amb una perforació per a ser penjada, un aret o arracada de bronze i fragments d'una turmellera de ferro (Guérin *et al.* 1989: 68). Es tracta de l'aixovar de la tomba que hem mostrat anteriorment com a exemple d'inhumació en urna

3.4. Aixovar

Entre les peces que formen part dels aixovars dels infants d'un any o menors hi ha moltes semblances amb els dels infants majors. Trobem peces ceràmiques, objectes d'adorn o protecció, restes de cereals, fusaioles, objectes de metall -sembla que el ferro tenia un caràcter protector en l'antiguitat, i els objectes d'aquest metall podrien anar orientats a aquest fi-, restes d'animals, elements marins com caragoles o petxines, etc. En el cas de les petxines, aquestes podien ser ofrenes alimentàries, joguets, elements decoratius, o amulets de protecció, ja que en moltes cultures la petxina és un atribut de la deessa mare o la deessa de la fertilitat, encarregada de protegir als més menuts (Figura 7) (Gusi 1992: *passim*; Muriel i Playà 2008: *passim*; Lorrio *et al.* 2010: 247).

Segons diversos autors els infants començarien a rebre aixovar a partir dels sis o set mesos, quan sembla que hi ha un canvi en la consideració dels infants i aquests comencen a tindre accés a les necròpolis. Perquè els aixovars defineixen qui era el difunt en vida, i en les societats antigues com més xicotet fos un infant menys consideració tindria dins del seu grup, per tant no podrien tindre cap aixovar fins que se'ls comencés

a donar identitat pròpia, i sembla que açò s'iniciaria al voltant dels sis mesos -moment en el qual comencen a eixir les dents i podrien produir-se rituals de pas- (Guérin 2003: 332; Dedet 2008: 161; Gusi *et al.* 2008: 273; Lorrio *et al.* 2010: 245-246). Això no obstant, entre els individus estudiats amb aixovar apareixen infants tant majors com menors de sis mesos, i es troben tant a les necròpolis com als espais d'hàbitat. Per tant, sembla que aquesta premissa no acabaria de complir-se, i que la presència o absència d'aixovar no seria un indicador clar de l'acceptació d'un infant en la comunitat, sinó que aquesta progressiva integració potser la marcarien els mateixos objectes de l'aixovar. Com és el cas dels elements d'adorn -collars, penjolls, etc.-, hem pogut observar com a partir dels sis mesos augmenta considerablement la presència d'aquests elements als aixovars. Aquest factor sí que podria indicar un canvi de consideració en els més menuts, ja que se'ls està proporcionant elements que contribueixen en el procés de creació d'una identitat pròpia i que podien servir com a elements de protecció². Açò podria enllaçar amb la idea que aquells qui encara no havien sigut admesos a la comunitat era inútil protegir-los -pot ser degut a l'elevada mortalitat en aquest període, la població

2 Aquesta pràctica era comuna en el Mediterrani antic, i fins i tot hui en dia es continuen col·locant objectes contra el mal d'ull -com els llaços rojos- en els carrets dels bebés, la roba o el cap.

ja havia acceptat aquest fet i no se'ls incloïa a la comunitat fins que passava un determinat temps des del naixement³- (Guérin *et al.* 1989: 67-68; Dedet 2012: *passim*).

A Grècia si l'infant passava de les *Amphidromies* -cerimònia on es mostrava l'infant a la família com a mostra d'acceptació per part del pare- però no arribava a les *Antheateria* -festival de primavera on als xiquets/es de tres anys se'ls regalava coses-, el sentiment de pena era major i se'ls enterrava amb aixovar, entre els objectes del qual es poden trobar biberons o els joguets o útils que els hagueren regalat en aquesta festa si hi hagueren arribat (Quesada 1991: 82). En el cas dels ibers podrien existir festivitats -o rituals de pas- similars a aquestes i la presència o absència d'aixovar podria deures a la supervivència de l'infant fins a aquestes o no.

4. ORÍGENS I PERDURABILITAT DEL FENOMEN

L'enterrament dels infants d'un any o menors als espais d'hàbitat és un costum molt estès en la cultura ibèrica -zona catalana-valenciana fins Múrcia, entrant per la Vall de l'Ebre i cap al sud de França- (Agustí *et al.* 2008: 117; Lorrio *et al.* 2010: 203), però, no és una pràctica exclusiva d'aquesta cultura, sinó que sembla que es remuntaria fins a finals de l'edat del bronze i principis de l'edat del ferro, quan l'arribada d'un nou ritual funerari -portat per la cultura dels camps d'urnes- consistent en la incineració del difunt, provocà que l'antic ritual d'inhumació quedés relegat als infants més xicotets. Els ibers adoptarien aquesta pràctica junt amb influències gregues i fenícies i crearien la seua pròpia versió, igual que passà amb altres cultures contemporànies, com els celtes⁴ -vacceus, vetons-, celtibers, romans⁵, fenici-púnics, etc. (Gusi 1970: 67-68; Gracia *et al.* 1989: 150-151; Gusi 1992: 256-258; Armendáriz i De Miguel 2006: 40-42; Gusi *et al.* 2008: *passim*; Rueda *et al.* 2008: 474). Però aquesta pràctica no només es localitza a l'antiguitat, sinó que en èpoques posteriors es seguí reproduint, a l'edat mitjana s'han trobat exemples tant en contextos cristians com musulmans, i al segle XX es seguien enterrant infants a les cases o als seus voltants tant a les zones rurals com les urbanes (Fernández 2008: *passim*; De Miguel 2010: *passim*).

L'explicació de la prolongació del fenomen podria estar en el fet que era preferible ocultar als nadons morts prematura-



Figura 8: Exvot de bronze d'un bebé amb el cos completament embenat -tret de la cara i els peus-, les incisions en zig-zag simularien els plecs de l'embenatge, Collado de los Jardines, Jaén, ss. IV-II aC (Foto: CERES)

ment abans que la societat conegués la seua existència, ja que era considerat com un fracàs o un mal auguri que devia ser ràpidament superat. A Jaén si un embaràs de pocs mesos fracassava, els fetus eren enterrats en les cases o en les quadres per a no cridar l'atenció de la comunitat, però si l'embaràs estava més desenvolupat i era conegut per la societat, en cas de la pèrdua del bebé s'havia de fer un enterrament ritualitzat i públic (Chapa 2003: 120-121; Fernández 2008: 207). I al País Basc, fins a principis del segle XX era comú enterrar els nadons no batejats als voltants de la casa⁶, dins d'aquesta o en horts domèstics⁷, espais considerats com a sagrats per a la família, i destinats al culte dels avantpassats. En aquest cas l'explicació de la continuació de la pràctica radicaria en el desinterés de l'Església pels

3 L'elevada mortalitat provocà que la població visqués amb aquest fet d'una forma normalitzada, i condicionà la seua resposta emocional (Chapa 2003: 121).

4 Trobem exemples als jaciments de La Hoya i Atxa, Alava; Las Eretas, Alto de la Cruz i Fitero, Navarra; Libia, La Rioja; etc. (Gusi 1970: 70; Beltrán 1976-1978: 312; Fernández 2008: 200-201; Sánchez *et al.* 2012: 140).

5 A Roma la llei de les XII Taules prohibí al s. V aC els enterraments baix les cases, tanmateix, sí que permetia l'enterrament dels nadons (Sevilla 2012: 211).

6 "Exte", banda de terra que envoltava la casa, on queien les aigües pluvials, i on s'enterrava als avantpassats. Els infants s'enterraven en el costat esquerre de la "exte" (Gusi *et al.* 2008: 312).

7 Exemples: La Rioja alabesa, i Zugarramurdi, Garde i Artajona, Navarra. També podien ser enterrats en zones especials dels cementeris per als no batejats (Fernández 2008: 206).

no batejats. També era costum que els infants nascuts morts o morts sense batejar, no foren enterrats en taüts, sinó envoltats amb panys o en caixes rudimentàries, pràctica que podria donar-se en el món ibèric si els xiquets/es morien abans de ser acceptats per la comunitat, i que serviria com un element més de diferenciació, però que és molt difícil de rastrejar (Gusi 1970: 68; Fernández 2008: 206; Gusi *et al.* 2008: 312; De Miguel 2010: 140). Es pensa que possiblement els ibèrics seguiren el costum d'embenar als nadons com feien els grecs i els romans -i com s'ha fet en algunes regions fins al segle XX-, per evitar que es feren mal i tindre'ls millor controlats (Chapa 2003: 126). Per tant és possible que a l'hora d'enterrar-los ho feren amb aquests mateixos panys (Figura 8).

5. EXPLICACIÓ DEL FENOMEN

Existeixen diverses teories per a explicar aquest fenomen en època ibèrica, que van des dels qui consideren que es tracta de sacrificis rituals, fins als qui consideren que davant la impossibilitat d'enterrar a aquests infants en les necròpolis perquè encara no formaven part de la comunitat, els enterraven a les cases, l'espai sagrat de la família.

5.1. OFRENES RITUALS

Comencem per aquelles teories que consideren als infants -sacrificats o no- com a part d'un ritual. Moltes cultures de l'antiguitat atribuïen propietats divines als infants perquè es pensava que la seua immaduresa i innocència els feien estar més prop de les divinitats, i per tant es considerava que simbolitzaven la puresa. Aquest factor els faria idonis per a rituals de diferents tipus, fundacionals, propiciatoris, de fertilitat, de restitució, etc., depenent de la funció de l'estança on s'enterraren⁸ (Gusi 1992: 243; Lorrio *et al.* 2010: 252).

En el cas dels rituals fundacionals la funció dels infants seria com a esperits protectors i podrien ser enterrats als fonaments de les noves edificacions perquè el seu esperit les protegís i assegurés la cimentació de l'edifici, o es podrien enterrar en el moment de canvi de funció d'una estança, per a propiciar bons auguris a aquesta nova funció. En aquest segon cas es tractaria de rituals de principi i fi, de clausura d'una activitat i de principi d'una nova (DeMause 1982: *passim*; Gusi *et al.* 2008: 299; Lorrio *et al.* 2010: 252)⁹. Trobem exemples a Castellet de Bernabé -València-, on estances que eren magatzems i almàsseres, passaren a convertir-se en tallers metal·lúrgics (Guérin *et al.* 1989: 71-74).

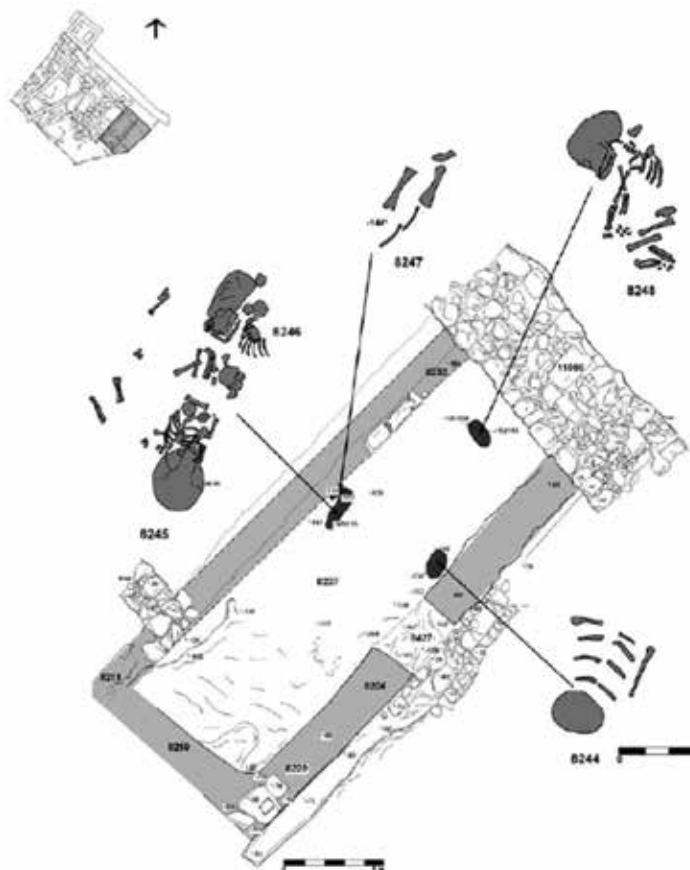


Figura 9: Adoberia del jaciment de Sant Miquel d'Olèrdola -segona meitat del s. IV aC - primera meitat del s. II aC- on es trobaren les inhumacions en fossa de cinc infants, tots ells d'una edat inferior als tres mesos. Es pensa que pot ser els dos infants que foren enterrats junts -OL-2000-8245 i OL-2000-8246- eren dues bessones, ja que moriren a la mateixa edat i foren enterrades al mateix temps (Subirà *et al.* 2008: 369-371).

En relació amb aquests enterraments propiciatoris també estarien els enterraments als espais de treball o de magatzem, on el que es buscava seria obtenir bons auguris i la protecció de les divinitats en el desenvolupament d'aquestes activitats (Lorrio *et al.* 2010: 252-253). Respecte a aquests espais també es pensa que les activitats que ací es realitzaven van poder estar controlades per l'elit del poblat, al tindre un major nivell de complexitat, per això els infants trobats podrien pertànyer a la classe privilegiada i el seu enterrament a aquests llocs seria un privilegi exclusiu de la seua classe social. De fet, la majoria dels enterraments en espais de treball es corresponen amb el període cronològic que va des del segle IV aC fins al segle III aC, moment en què es produeix l'auge de poder de l'aristocràcia ibèrica. Exemples d'enterraments a espais de treball els trobem a Sant Miquel d'Olèrdola -Barcelona-, on es trobaren

⁸ Aquests sacrificis propiciatoris, que no tenen per què ser humans, es troben presents a moltes religions d'arreu del món i de diverses èpoques, i serveixen com a ofrenes a la Mare Terra, a canvi d'una bona collita, protecció per a la nova llar o ofici, etc. (Gusi *et al.* 2008: *passim*).

⁹ Quan hi ha diversos enterraments en una mateixa habitació no tots tindrien perquè servir com a ofrenes per a rituals fundacionals, sinó que els seus enterraments es podrien deure a motius diferents (Subirà *et al.* 2008: 378).



Figura 10: Estat del Tofet de Cartago, o Tofet de Salambó, l'any 2007 [De GIRAUD Patrick - Treball propi, CC BY-SA 2.5, <https://commons.wikimedia.org/w/index.php?curid=2070805>].

restes d'onze nadons a unes construccions identificades com una tintoreria o adoberia i un taller de metal·lúrgia i datades entre mitjans del s. IV i inicis del s. II aC (Figura 9) (Gusi *et al.* 2008: 299; Subirà *et al.* 2008: *passim*).

En el cas dels rituals de fertilitat o restitució la utilització d'infants podria deures al desig d'obtenir bones collites, o es podria estar fent l'entrega d'un fill/a mort prematurament o sacrificat, per a obtenir un fill/a millor -es podria pretendre intercanviar un fill/a malalt per un sa, o un xiquet per una xiqueta, perquè es considera que els xiquets serien més valorats, però a edats tan primerenques és molt difícil conèixer el sexe del bebé a través de les restes òssies i seria difícil confirmar aquesta hipòtesi- (Gusi *et al.* 2008: 296). És a dir, s'estaria demanant una nova vida -humana o vegetal- a canvi d'una que acaba de nàixer i, per tant, més pura. A Grècia es dedicaven els individus morts en nàixer a la deessa Afrodita Urania per a propiciar la fertilitat (Lorrio *et al.* 2010: 250), així doncs, en el cas dels ibers podria donar-se un fenomen similar.

5.1.1. Sacrificis o mort natural?

Un altre punt de debat radica en el fet de si el que trobem són sacrificis d'infants vius per a obtenir el favor propiciatori de les divinitats, fos per a protegir la casa o per obtenir bones collites, o en realitat el que es feia era utilitzar els infants que havien mort per causes naturals com a ofrenes rituals (Gusi 1992: 242).

Hi ha diverses teories per a tractar d'explicar aquest fet. Una d'aquestes teories parla de la possible existència d'una influència fenici-púnica, entre els qui existia el costum de sacrificar infants incinerant-los en nom dels seus déus per a obtenir el seu favor. Aquesta pràctica, anomenada *molk*, seria d'origen cananeu i s'estendria per Fenícia i Israel, però prendria major força a Cartago, on sembla que es sacrificarien els fills primogènits de les famílies de classe alta en moments de necessitat per a l'Estat. Alguns autors consideren que serien morts naturals que rebrien un tracte diferencial tant en el ritual funerari com en el lloc d'enterrament, els tofets (Figura 10). Aquests s'identificarien com a necròpolis exclusivament infantils on els infants més menuts morts s'oferirien als déus a canvi d'algun favor, i sols en moments d'extrema necessitat podrien arribar a sacrificar-los. Aquesta idea es basaria en la baixa edat dels individus, l'escassetat d'infants en les necròpolis, la variabilitat dels ritus, el fet que els autors clàssics que els mencionen no ho han vist directament -a més que es tracta de grecs i romans, enemics dels fenici-púnics, i podrien deformar els fets en el seu favor-, etc. També es pensa que aquests sacrificis podrien servir com a mecanisme regulador de la demografia en moments de crisi (Guerrero 1989: 201; Gusi *et al.* 2008: 295-296; Marín 2014: 99-100).

Malgrat això, els infants ibers trobats baix les construccions estan inhumats i no incinerats, i en la cultura fenici-púnica el foc era necessari per a purificar el cos sacrificat, a més, la majoria de construccions on s'han trobat bebés enterrats

semblen més vivendes que llocs religiosos o de necròpolis com els tofets. A banda del fet que és difícil que en les zones tan allunyades de les colònies fenici-púniques on s'han trobat les inhumacions haguera pogut arrelar amb tanta força un costum cultural estrangera, seria necessària una forta aculturació de la població ibera perquè açò passés (Gracia *et al.* 1989: 148; Gusi *et al.* 2008: *passim*). És més, en el període cronològic on s'ha trobat un major nombre d'enterraments infantils baix les cases la influència fenici-púnica no era molt elevada. En canvi quan aquesta puja el nombre de tombes d'aquest tipus trobades és menor. I en altres zones de colonització fenícia la població autòctona de les regions no seguí el costum de sacrificar als infants (Gracia *et al.* 1989: *passim*).

Encara que cap una mínima possibilitat de que sí que es tracte del sacrifici ritual fenici-púnic, però readaptat per la cultura ibera, per això hi ha diferències entre un i altre. O, com ja hem dit, pot ser que en lloc de sacrificar infants per als seus rituals s'utilitzaren xiquets/es ja morts de forma natural per a aconseguir aquesta fi.

En aquest darrer cas s'hauria de tindre en compte el fet que potser no sempre disposaven d'infants morts de forma natural per als seus rituals. Quan açò passava podrien realitzar-se sacrificis per tal d'obtenir infants per realitzar els rituals, o podrien utilitzar-se infants morts prèviament desenterrant-los i tornant-los a enterrar de nou en el lloc desitjat. Aquest fet el podrien indicar els enterraments secundaris que s'han trobat, encara que aquesta no seria l'única explicació per a aquest tipus d'enterraments, podrien deixar els cossos en algun lloc perquè es descarnaren i després arreplegar els ossos i enterrar-los en altre lloc, o podria tractar-se de remocions, reduccions, reutilitzacions o destruccions de les tombes (Subirà *et al.* 2008: 280).

Al món grecoromà sembla que la pràctica dels sacrificis va poder existir, i els infants sacrificats es situarien als edificis significatius com els ports comercials, els graners -molt importants per a les societats agrícoles-, els edificis militars, religiosos, etc. Tanmateix, aquesta pràctica no era molt corrent a aquestes cultures, i fins i tot l'arribaren a considerar pròpia dels bàrbars, ja que en les cultures dels celtes, gals, escandinaus, egipcis, moabites, israelites, etc., sí que existia aquest costum (DeMause 1982: 51-52; Gisbert i Senti 1989: 96; Sevilla 2012: *passim*). Davant d'aquest fet cap la possibilitat de que a la cultura ibèrica també es practiqués el sacrifici en determinades situacions, ja fos perquè formava part de la seua pròpia cultura o per influències exteriors.

També es pensa que en alguns casos els infants podrien ser substituïts per animals -la majoria joves i ovicàprids-, ja

que en molts espais d'hàbitat s'han trobat restes d'animals als fonaments i baix dels paviments, pròxims o baix dels murs -iguals que les dels infants- i aquestes s'han interpretat com a sacrificis fundacionals o propiciatoris¹⁰. Tenim exemples a Molí d'Espígol -Lleida-, Sant Andreu -Girona-, Peña del Moro -Barcelona-, El Palomar -Terol-, El Tarratrato -Terol-, Sant Josep -Castelló-, Camp de les Lloses -Barcelona-, etc. (Barrial 1989: *passim*; Guerrero 1989: 202; Guérin *et al.* 1989: 69-70; Oliver i Gómez 1989: *passim*; Gusi 1994: 108; Chapa 2003: 120; Agustí *et al.* 2008: 120; Gusi *et al.* 2008: 295; Lorrio *et al.* 2010: 248). Per a alguns autors les similituds entre els enterraments dels infants i els dels animals podria estar indicant que ambdós eren equiparables, si s'estaven realitzant sacrificis similars d'animals i infants tal volta era perquè els dos estaven al mateix nivell, llevant la condició d'humans als infants¹¹ (Guérin 2003: 331-332).

No obstant això, també s'ha considerat que a pesar de les seues semblances els enterraments d'animals i els d'infants no tindrien per què estar relacionats, els animals no tindrien per què ser substituïts dels infants en un mateix ritual, sinó que podria tractar-se de rituals diferents que responen a necessitats diferents, sense cap mena de relació (Gusi *et al.* 2008: 262).

5.2. Exclusió de la comunitat

Per altra banda tenim les teories que apunten al fet que els infants d'aquestes edats eren enterrats als espais d'hàbitat i no a les necròpolis com la resta de la població, perquè encara no havien sigut acceptats dins d'aquesta, no havien tingut temps de crear-se un lloc dins de la societat, ni havien passat pels rituals necessaris per a aconseguir-ho, i per tant no hi tenien cabuda a les necròpolis. A Roma en teoria no es posava nom als nadons fins al huité dia després del part si era xiqueta o al nové si era xiquet¹² -eren els *dies lustricus*, i es tardava tan precisament perquè els dies més crítics per als infants eren els primers i molts no sobreviuen- (López Gregoris 2014: 76). A Grècia no es posava el nom fins al desé dia, igual que passava al món visigot -esperaven a comprovar la viabilitat de l'infant-, les tombes del tofet de Cartago no tenien nom, pot ser perquè encara no en tenien, per als hebreus la imposició del nom, així com la circumcisió, eren necessàries per a ser acceptat en la comunitat, i, com ja hem dit, la religió cristiana no permetia que els infants que no estigueren batejats s'enterraren al cementeri (Guérin *et al.* 1987-1988: 248; Connolly i Dodge 1998: 32; Gusi *et al.* 2008: 306). Pot ser, al món ibèric es donava un fenomen similar i les cerimònies d'acceptació o d'imposició del nom no es realitzaven fins que s'asseguraven

10 En alguns casos s'han trobat en la mateixa estança enterraments infantils i enterraments d'animals.

11 Al món fenici-púnic també es pensa que va poder existir aquesta substitució de víctimes als sacrificis.

12 Hi havia excepcions, hi ha epitafis d'infants de tres o quatre dies amb praenomen (Guillén 1977: 188).

que l'infant tenia més possibilitats de sobreviure, i aquells qui no arribaven fins a aquestes cerimònies no podien ser enterrats a la necròpolis.

5.2.1. Ritual funerari domèstic o familiar

Davant d'aquesta impossibilitat d'enterrar-los a les necròpolis es crearia un ritual funerari diferent, específic per a nadons o infants molt menuts morts de forma natural, on el lloc més triat per a enterrar-los serien els espais domèstics per a poder mantenir-los a prop -al costat dels pares i no a un espai on estarien sols- i donar-los una major protecció. Perquè les cases a les cultures de l'antiguitat eren els espais sacres de la família, el lloc on es venerava als avantpassats, i on es vetllava pel benestar de la família, tant dels vius com dels morts -que seguien formant part de la comunitat-, per tant, on es podria protegir millor als infants.

Que les tombes apareguen prop de llars o altars domèstics, com ocorre a Darró -Barcelona-, Torre Roja -Barcelona-, El Tarratrato -Terol-, o Castellet de Bernabé -València-, també podria estar indicant que es buscava el caràcter sacre de les cases a l'hora d'enterrar els infants en aquestes¹³ (Lorrio *et al.* 2010: 248-249; Sevilla 2012: 211; Bérard 2016: *passim*). Els romans i els grecs també enterraven als infants al costat de la llar domèstica, ja que aquesta simbolitzava l'espai sagrat de la casa i la família, i açò serviria per a preservar la unitat del conjunt familiar (Gracia *et al.* 1989: 149; Maluquer, Gracia i Munilla 1990: 128).

A més, els espais domèstics serien l'opció més econòmica i senzilla a l'hora d'enterrar als infants, eren llocs amb fàcil accés on es podria enterrar el bebé de forma ràpida i sense necessitat de grans funerals (Bérard 2016: *passim*). Si tenim en compte l'elevada mortalitat infantil que hi devia haver en els primers mesos de vida sembla lògic que els pares triaren l'opció més econòmica per als seus enterraments -tot açò no significa que la mort de l'infant fóra indiferent per als pares, cosa que demostren les cures preses en els seus enterraments, el que ens mostra l'afecte dels pares pels infants i la tristesa que sentien per la seua pèrdua-.

En aquest tipus de contextos el ritual funerari dels infants seria de tipus domèstic o familiar, de caràcter més íntim i reservat i, possiblement, sols hi participaria l'àmbit familiar i no tota la comunitat. De fet, com ja hem dit, una de les principals diferències entre els enterraments infantils i els dels adults, és la falta de participació de la ciutat en els funerals dels pri-

mers, perquè en certa manera a la ciutat no li afecta la seua pèrdua, li és indiferent -aquesta participació seria progressiva a mesura que s'anés creixent- (Gusi *et al.* 2008: *passim*).

Açò explicaria per què als espais domèstics o vivendes es troben un nombre reduït d'individus per estança, però al mateix temps es corresponen amb el tipus d'espai més utilitzat amb diferència. De fet, com ja hem mencionat i com podem observar a les diferents gràfiques presents en aquest treball, la pràctica d'enterrament més comú per als infants d'un any o menors en quasi totes les regions de la península Ibèrica amb població ibèrica¹⁴ i durant tot el període cronològic d'aquesta cultura -sobretot entre el s. IV aC i el s. III aC-, és la inhumació en fossa en espais domèstics (Fernández 2008: 206; Subirà *et al.* 2008: 375).

5.2.2. Predomini de la inhumació sobre la incineració

La preponderància de la inhumació sobre la incineració podria deures al desig de retornar simbòlicament els infants al si matern per al seu renaixement, com ocorria a Grècia o a altres cultures de l'antiguitat i de l'actualitat -hi ha tribus africanes que encara tenen aquestes creences-. Es pensava que si es posaven en contacte els cossos dels infants amb la terra, aquests retornaven al si matern de la mare tel·lúrica¹⁵, on rebien un nou alé de vida que els permetria renàixer. És a dir, a través del desig de reencarnació de l'infant mort el que es buscava era fertilitat per a la família, el naixement d'un nou infant (Gracia *et al.* 1989: 149; Maluquer *et al.* 1990: 129; Muriel 2006: 54; Fernández 2008: 207; Gusi *et al.* 2008: 297).

S'ha considerat que els infants accedirien a la incineració o cremació en el moment del deslletament, al voltant dels dos o tres anys, quan tenien major independència respecte de les mares o nodrisses. Però s'han trobat individus menors incinerats, per això també es pensa que pot ser els ibers també aplicaven la norma de la qual parla Plini, que indica que es podien incinerar els infants als quals ja els havien eixit les dents -majors de sis o set mesos-, perquè si s'incineraven els infants als quals encara no els havien eixit les dents, es corria el risc de quedar-se sense res per enterrar i l'infant no podria retornar a la Mare Terra (Sevilla 2012: 208). Això no obstant, hi ha casos d'infants incinerats menors a l'edat indicada, per tant aquesta norma no es seguiria al cent per cent. És cert que en el cas dels fetus o perinatal de Turó dels Dos Pins -Barcelona- l'infant va acompanyat d'una dona, i podria tractar-se de la incineració d'una dona embarassada,

13 A Grècia el ritual d'acceptació de l'infant en la comunitat -les *Amfidromies*- consistia precisament en el fet que el pare donés voltes al voltant del foc domèstic amb el nadó en braços (Golden 1993: *passim*; Gutiérrez *et al.* 2008: *passim*).

14 A la regió de Contestània s'han trobat més inhumacions en urna a l'espai domèstic, encara que amb no molta diferència respecte del nombre inhumacions en fossa.

15 Aquesta es correspondria amb la deessa mare, la deessa de la fertilitat, tant de les persones com de la natura, i per tant relacionada amb el món agrícola -base de les societats del passat-, on perquè els camps donen fruit és necessari plantar la llavor a la terra. L'origen de les creences de la reencarnació o renaixement dels infants si se'ls retornava al si de la deessa mare enterrant-los en la terra, podria estar relacionat amb aquest fet, ja que moltes de les creences religioses de les cultures de l'antiguitat estan relacionades o naixen al món agrícola.

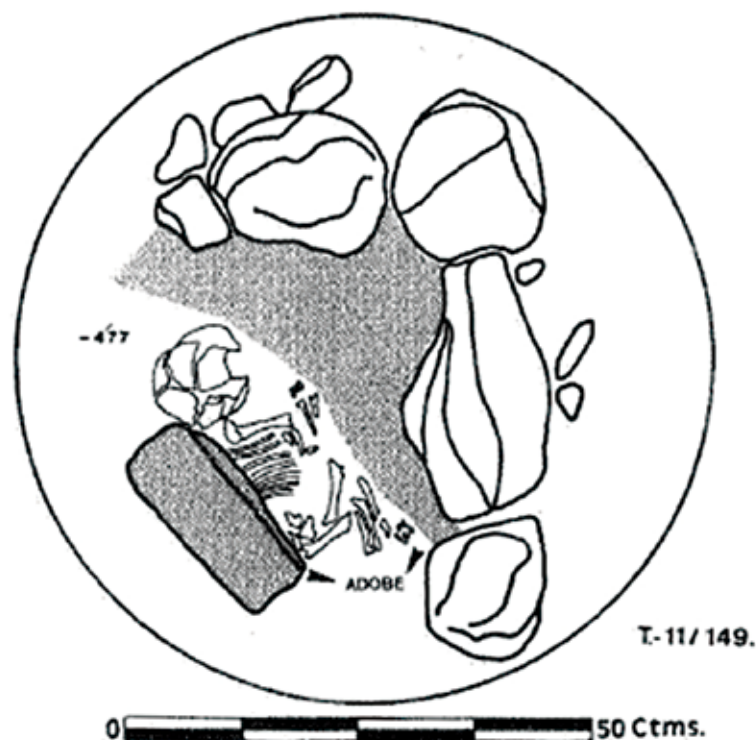


Figura 11: Inhumació d'un neonatal protegida per adobs i pedres i trobada al costat de la pira funerària d'una dona a la necròpolis de Castellones de Céal -s. IV - III/II aC- (Chapa 2003: 119).

però en altres casos com el de Cabezo Lucero -Alacant- el fetus/perinatal incinerat està acompanyat per un altre infant i un possible home adult, per tant no podria tractar-se de la incineració d'una dona embarassada, sinó que l'infant va accedir al ritual d'incineració per altres motius (Aranegui 1993: 65; Chapa 2003: 120; De Miguel 2010: 145).

5.2.3. Enterraments a les necròpolis

Quant als enterraments en les necròpolis, com ja hem dit, els infants d'un any o menors també podien ser enterrats en aquestes, tant en inhumació en fossa, com en inhumació en urna, com en incineració -aquest és l'únic espai on trobem incineracions-, les tombes podien estar senyalitzades o no, ser individuals o múltiples, juntament amb adults o en solitari, etc.

A causa de la seua suposada exclusió de la comunitat, infants tan menuts no tindrien cabuda a les necròpolis, sembla que fins als sis mesos almenys -encara que hi ha excepcions-, el que podria estar indicant un canvi en el seu ritual funerari marcat per l'edat que podria reflectir un canvi de consideració dins de la comunitat. És més, encara que és molt difícil precisar les edats en les restes incinerades d'individus tan xicotets, sembla que els infants de sis mesos són el grup d'edat entre els menors d'un any amb major percentatge d'incineracions, el que també podria estar indicant-nos aquest canvi de con-

sideració.

Però aquesta inclusió podria deures a factors diferents de la seua consideració social dins del grup. Segons alguns autors la ubicació de nadons -inhumats- en les necròpolis podria deures al canvi que es produí en el s. IV aC, quan l'estructura familiar comença a guanyar força i l'aristocràcia pren el control de la terra i els mitjans de producció. Açò donarà importància a la transmissió hereditària, i per tant a la descendència, sobretot de les classes altes. Per això per a donar-los reconeixement social, i distingir-los de la resta de la societat, fins i tot als infants més xicotets de l'aristocràcia se'ls concedirà el dret de ser enterrats als cementeris. És a dir, segons aquesta teoria les tombes infantils a les necròpolis pertanyerien sols a la classe social privilegiada, i no a tots els grups socials (Chapa 2001-2002: 166). Així observem com el canvi en els patrons ideològics està motivat per les transformacions sociopolítiques i econòmiques i determinat per les seues manifestacions territorials (Gusi *et al.* 2008: 264; Rueda *et al.* 2008: 475-476). La transmissió hereditària de la posició social també podria vindre marcada per la presència de rics aixovars en tombes d'infants tan menuts (Nájera *et al.* 2010: 74).

Altament, com ja hem dit, en moltes de les tombes els infants anaven acompanyats per altres individus majors, i la seua presència en tombes col·lectives o familiars podria deures al fet que acabem de comentar. Quan la unitat familiar pren



Figura 12: Planta general de la construcció de La Escudilla -s. VI - primera meitat del s. V aC- (Gusi 1989: 23).

importància a partir dels ss. IV i III aC els infants tan menuts tenen cabuda a aquests llocs perquè se'ls dona importància com a membres del grup familiar (Rueda *et al.* 2008: 479).

Respecte als enterraments a les necròpolis juntament amb dones podem trobar tres explicacions, la mare va poder morir embarassada abans de donar a llum, mare i nadó van poder morir durant el part, o després del part van poder morir en un espai de temps molt breu i ser enterrats junts¹⁶ -en aquest cas a través de la mare el nadó rebria el dret de ser enterrat a la necròpolis (Rueda *et al.* 2008: 475)-. La posició del nadó pot indicar-nos quina de les tres possibilitats podria ser, malgrat això, els ossos poden estar remoguts, col·locats segons rituals, etc., i és molt difícil calcular l'edat exacta dels nadons, el que també ajudaria a saber si havien nascut o no (De Miguel 2010: *passim*). Exemples d'açò en trobem a la necròpolis de Castellones de Céal -Jaén- on es trobà la inhumació d'un nadó protegit per pedres i adobs (Figura 11), al costat de les restes d'una pira funerària d'una dona jove. És a dir, l'adult fou incinerat mentre que el nadó fou inhumat. Per altra banda a la necròpolis de Turó dels Dos Pins -Barcelona- es trobaren a una tomba restes òssies cremades d'una dona jove i d'un bebé.

En aquest cas el bebé podria ser un fetus que no havia nascut encara, per això estava incinerat i amb els ossos de la dona (Chapa 2003: 119-120; Sánchez 2005-2006: 142-143). Però també hi ha casos on els nadons eren incinerats i enterrats en tombes pròpies, com ocorre als jaciments de Pozo Moro -Albacete-, Sant Joaquim -Castelló-, Bassa del Mas -Castelló-, La Serreta -Alacant¹⁷ o Los Villares de Hoya Gonzalo -Albacete-. Tret de l'enterrament de La Serreta, la resta s'han identificat com a majors de sis mesos.

5. 3. Nombre d'individus per estança

La quantitat d'individus en un mateix espai també ens aporta dades sobre aquest fenomen. Mentre que als espais domèstics hi ha un reduït nombre d'individus per estança, a alguns espais identificats com a sacres el nombre d'individus per estança és molt major -i hi ha un predomini de les inhumacions en urna-. Açò podria explicar-se en el primer cas per la mortaldat pròpia de la unitat familiar -i per tant natural-¹⁸ (Gusi 1992: 245), i el segon per la pervivència del caràcter sacre del lloc al llarg del temps, el que faria que s'enterraren infants durant més temps,

¹⁶ Algunes teories apunten que pot ser la mort de l'infant era provocada perquè al morir la mare la comunitat no podia fer-se càrrec d'aquest (Ruiz i San Nicolás 2000: 106).

¹⁷ En aquest cas en la tomba hi ha dos urnes, una amb la incineració d'una dona jove, i l'altra amb la incineració d'un fetus/perinatal.

¹⁸ En aquests casos quan es troben diversos individus en una mateixa estança pot tractar-se d'enterraments diacrònics realitzats en un ampli període de temps (Subirà *et al.* 2008: 378).

ja siga com a ofrenes d'un ritual, per la cerca del caràcter sacre del lloc per a protegir als infants, o perquè es tracta d'espais funeraris específics per a ells, creats precisament perquè no tenien cabuda a la necròpolis de la comunitat (Gracia *et al.* 1989: 146; Subirà *et al.* 2008: 375). Aquest podria ser el cas de La Escudilla -Castelló-, on aparegué una construcció amb 28 infants inhumats en urnes. La seua morfologia sembla indicar que podria tractar-se d'un temple amb dos recintes annexos, i la presència d'un monòlit de pedra situat entre la llar central i la porta d'accés d'una de les estances, així com l'abundància de bebés fan pensar que potser es tractava d'un recinte específic per a enterrar-los, exclusiu per a ells, on el monòlit serviria com a betil o estela funerària (Figura 12).

Com ja hem mencionat, a la cultura fenici-púnica existien àrees funeràries on sols s'han trobat infants, encara que aquestes estaven a cel descobert. A Mallorca també s'han trobat recintes similars a l'aire lliure exclusivament amb enterraments infantils en urna -Marina Gran de Ses Salines i Cas Santamarier-, pertanyents al període de la cultura talaiòtica. Però a diferència dels fenici-púnics, els infants talaiòtics apareixen inhumats i no incinerats. En aquest darrer cas es considera que el recinte devia ser un lloc especial on es realitzarien rituals o sacrificis amb alguns infants, perquè al contrari que ocorre en altres cultures sembla que en la talaiòtica tots els grups d'edats tenien cabuda a les necròpolis -on rebien el mateix tractament, inhumacions en fossa, taüt o urna de ceràmica, aquests sols per als infants més xicotets-, fins i tot els més menuts, per això un espai com aquest no podria interpretar-se com una necròpolis específica per a infants, sinó que devia tindre un caràcter més cultual (Guerrero 1989: *passim*).

També s'ha considerat que els enterraments de l'edifici de La Escudilla podrien ser sacrificis anuals realitzats a l'inici del cicle agrícola i destinats a propiciar bones collites. Aquesta teoria es basaria en la presència d'un molí en l'estança H-2 al costat d'una de les tombes, i l'abundància d'enterraments estaria mostrant la pervivència del caràcter sacre del lloc (Gusi 1970: 66; Gusi 1992: 248; Gusi 1994: 113; Chapa 2001-2002: *passim*; Chapa 2003: 120). O, com ja hem comentat, en lloc de formar part d'un ritual com a ofrenes pot ser els infants eren enterrats a aquest espai, o a qualsevol altre identificat com a religiós, per les característiques protectores que si li atribuirien a un lloc sagrat, per això seria tan escollit per a enterrar als infants i hi hauria tantes tombes -encara que en altres espais religiosos el nombre de tombes no és tan elevat- (Guérin *et al.* 1987-1988: 250).

5.4. Escassetat de troballes

Com ja hem mencionat abans, un aspecte que desconcerta prou als investigadors és la poca quantitat d'individus trobats tenint en compte l'elevada mortalitat que devia haver-hi en aquest període de la vida. Per a diversos autors aquest fet podria estar relacionat amb el seu tractament funerari, ja que per a alguns l'escassetat d'individus trobats podria deures al fet que solament ens trobem davant dels enterraments de bebés pertanyents a la classe acomodada. Açò explicaria per què hi ha un nombre baix d'enterraments descoberts, quan el que es pensa és que degué haver-hi una mortalitat infantil molt alta. No obstant això, la variabilitat de rituals podria indicar just el contrari, que els infants trobats són de diferents grups socials -cosa que podria vindre marcada per la riquesa dels seus aixovars-, i que cada grup tenia la seua forma d'enterrar-los. Però aquesta és una afirmació que de moment no es pot confirmar.

També podria donar-se el cas del fet que sols s'enterraren els primogènits de cada família, per això no quedaria reflectida la suposada mortalitat infantil en la quantitat d'enterraments trobats. I la presència de més d'un individu en una estança en llocs d'hàbitat es deuria al fet que no es tractaria d'enterraments simultanis, sinó separats per llargs períodes de temps, i per tant, pertanyents a diferents generacions o famílies.

Una altra explicació la trobaríem en la seua poca rellevància social, el que els llevaria el dret de ser enterrats a les necròpolis, o fins i tot el dret de ser enterrats. Encara que aquesta poca rellevància social no implica que els pares no sentiren la seua pèrdua, i davant la impossibilitat d'enterrar-los a les necròpolis buscaren altres alternatives, com les seues cases, un lloc familiar i sagrat, on poder protegir-los, i fora de l'esfera pública en la qual encara no estaven inclosos, com ja hem mencionat (Gracia *et al.* 1989: 140; Chapa 2003: 12-133; Fernández 2008: 207; Gusi *et al.* 2008: 311). Aquesta exclusió podria explicar-se pel fet que per a una comunitat d'aquest període és més dramàtica la mort d'un adult que la d'un nadó, perquè els primers són més útils i productius per a aquesta comunitat¹⁹. En canvi, si el mort és un infant, encara que és greu perquè constitueixen el futur de la seua societat, no és tan greu com la mort d'un adult, perquè infants se'n poden tindre més, i per a arribar a l'edat adulta i de major productivitat fa falta molt d'esforç i treball, per això la mort d'un adult suposa una gran pèrdua. A més, si la mortalitat infantil era tan alta com es suposa, la seua mort era un risc assumit per la comunitat. A Roma es crearen lleis per a regular el dol dels infants, Numa Pompili prohibí guardar el dol pels menors de tres anys, i passada aquesta edat es guardaria un mes de dol per any vis-

19 La infància és una construcció social condicionada pel seu context i època, i la consideració actual de la infància, on es col·loca el benestar individual dels infants per davant del seu deure social, naix als segles XVII i XVIII. A les societats antigues les persones no eren vistes com a ens individuals, sinó com a part d'un col·lectiu dins del qual havien de complir una funció, havien de resultar útils per a les seues societats. Per això encara que els infants eren necessària per a la supervivència de la cultura i la societat, tenien una consideració negativa que aniria millorant a mesura que foren més útils per a les seues comunitats.

cut per l'infant fins als deu anys, és a dir, com a molt es podia guardar dol per un infant durant deu mesos. Les mostres de dolor eren majors, i millor acceptades, com major fos l'infant i més integrat estigués en la societat, com més persona fos considerat, major era la pèrdua (Chapa 2003: 121; Sevilla 2012: 208). Aquesta regulació es creà molt possiblement per la baixa consideració dels infants dins de la comunitat i per l'elevada mortalitat d'aquests.

Per aquest motiu es suposa que l'enterrament d'un infant seria de caràcter més afectiu i d'àmbit familiar, que social, perquè per a la societat no suposaven una greu pèrdua (Chapa 2001-2002: *passim*). I com que no és d'interès per a la comunitat aquesta mort, el seu enterrament no tindria cabuda a les necròpolis, espai funerari dels membres morts de la comunitat. Per contra els infants més majors, on ja s'hagués invertit treball i esforços, sí que suposarien una major pèrdua i afectarien la comunitat, per això tenien accés a les necròpolis.

6. CONCLUSIONS

Podem observar com els menors d'un any, i sobretot els menors de sis mesos, no haurien d'estar al mateix nivell que la resta d'infants, cosa que es dedueix pel seu tractament funerari diferent. Hi ha un canvi evident en la consideració dels infants als sis mesos aproximadament, ja que a partir d'aquesta edat s'inclou als infants a les necròpolis -tret de determinades excepcions-, lloc d'enterrament de la comunitat, el que ens està indicant una major acceptació dels infants dins de la comunitat i per tant una major concessió de drets. A més, als seus aixovars augmenta, respecte als d'infants menors, l'aparició de peces d'adorn que poden interpretar-se com a amulets protectors, el que podria indicar una major preocupació per protegir-los, pot ser perquè a aquesta edat tenien majors possibilitats de sobreviure. En el cas dels infants menors d'un any la mortalitat podria ser tan alta que es tractés d'un tema normalitzat en la societat i per això els infants podrien ser enterrats en qualsevol lloc, des de les vivendes familiars, a fersers o el camp -llocs on és més difícil identificar les seues restes des d'un punt de vista arqueològic-.

A primera vista podria no entendre's perquè hi ha un tall a aquesta edat, perquè no ocorre com en l'adolescència on el canvi és més visible, però sí que hi ha certs canvis biològics. Als sis mesos aproximadament és el moment en el qual comencen a eixir les dents, un moment també delicat per a aquests perquè durant aquest procés són més propensos a les infeccions per dur-se contínuament les mans i els objectes a la boca, i superar aquesta etapa delicada potser era un fet important per a les seues comunitats (Sánchez *et al.*, 2012, 88).

Respecte a la variabilitat tipològica dels seus enterraments podem extraure altres conclusions, com ara la possible existència no únicament d'un sol tipus de ritual funerari per a aquestes, sinó de diversos. La multiplicitat de tipus d'enterra-

ment, que varien en el lloc on es dipositaven, la disposició, les característiques, la quantitat d'individus per tomba, etc., podria estar mostrant diversos rituals utilitzats per a enterrar als infants d'aquestes edats, inclús aquells rituals que es pareixen molt podrien estar motivats per causes molt diferents (Barrial 1989: 17; Oliver *et al.* 1989: 59).

Aquests motius podrien variar a diversos nivells. Geogràfic, cada zona podria presentar particularitats pròpies, als jaciments de les regions de Bastetània i Contestània s'han trobat un major nombre d'enterraments a necròpolis que a la resta del territori dels ibers. Religios, la utilització exclusiva d'infants menors d'un any com a ofrenes en determinats rituals podria explicar el seu tractament funerari diferent, però no tots els enterraments d'aquests infants tindrien perquè formar part d'un ritual religiós, o pot ser si tenien una consideració diferent en vida al Més Enllà també la tenien, i açò exigia que tingueren un ritual funerari diferent. Social, per una banda la mort d'individus de forma tan prematura podria causar un impacte psicològic afectiu en les societats, el que podria causar la creació d'un ritual funerari diferent per a ells -pot ser per a seguir mantenint als individus tan xicotets prop de la família i poder seguir protegint-los-, però per altra banda la baixa consideració dels infants dins de les seues comunitats també hauria de jugar un paper important en aquesta diferenciació, si ho comparem amb altres cultures, els infants de tots els grups d'edat sofrien aquesta baixa consideració, però els primers mesos de vida són els de major dependència respecte dels adults, potser açò els feia tindre el valor social més baix i per tant tindre un tractament funerari diferent. Econòmic, els enterraments comportaven certes despeses que les famílies preferien estalviar-se amb infants tan menuts perquè en morien molts, per la seua baixa consideració o valor social, etc. Cronològic, d'una època a una altra els motius per a diferenciar els enterraments dels més menuts poden variar molt. Per raons de sexe, potser ens trobem amb individus d'un sol sexe, però les dificultats per a conèixer el sexe en edats tan primerenques no ens permet saber-ho. Les influències externes, depenent de la cultura de la qual els arribaren influències, i del seu major o menor grau d'incidència, els ritus i les seues motivacions podien variar (Gusi 1992: *passim*; Chapa 2008: 628; Gusi *et al.* 2008: *passim*).

L'únic que podem assegurar amb fermesa, tant per a la societat ibèrica com per a altres societats contemporànies, és que existia una clara diferenciació en el ritual funerari dels infants d'un any o menors -encara que açò podria reduir-se als infants als quals encara no els havien eixit les dents-, marginant-los de l'espai d'enterrament comunitari, les necròpolis -tret d'algunes excepcions-. Constituint per tant un camp molt interessant per a desenvolupar investigacions que omplim els buits d'informació que tenim i que ens ajuden a conèixer millor aquest aspecte de la cultura ibera.

7. AGRAÏMENTS

Aquest article és una adaptació del Treball Fi de Màster "Arqueologia de la Infància. Estudi de la infància ibera a través de les restes arqueològiques de diversos jaciments de la península Ibèrica", defensat el curs 2017-2018 a la Universitat d'Alacant i tutoritzat per la professora Feliciana Sala Sellés.

8. BIBLIOGRAFIA

- AFONSO C., NOCIAROVA D., SANTOS C., MARTINEZ-LABARGA, C., MESTRES I., DURAN M. I MALGOSA A. (2019): Sex selection in late Iberian infants burials: Integrating evidence from morphological and genetic data. *American Journal of Human Biology*, 31, 1: 1-10.
- AGUSTÍ, B., ALONSO, N. GARCÉS, I., JUNYENT, E., LAFUENTE, A. i LÓPEZ, J. (2000): Una inhumación múltiple de perinatales en la fortaleza de Els Vilars (Arbeca, Lleida) y las prácticas de enterramiento en hábitat durante la primera Edad del Hierro en el valle del Segre (Cataluña). En: DEDET, B., GRUAT, P., MARCHAND, G., PY M. i SCHWALLER, M. (eds.): *Archéologie de la Mort, Archéologie de la Tombe au Premier Âge du Fer. Actes du XXI Colloque International de l'Association Française pour l'Étude de l'Âge du Fer (Conques - Montrozier, 1997)*. Lattes: UMR 154 du CNRS: 305-323.
- AGUSTÍ, B., MARTÍN, A., i PONS E. (2008): Dipòsits infantils als poblats ibers empordanesos (Catalunya). En: GUSI JENER, F., MURIEL, S. i OLARIA PUYOLES, C.R. (eds.): *Nasciturus, infans, puerulus vobis mater terra: la muerte en la infancia*. Castelló: Diputació de Castelló: Servei d'Investigacions Arqueològiques i Prehistòriques: 117-141.
- AGUSTÍ, B., ARQUER, N., BARRACHINA, A., HERNÁNDEZ, F. J., PÉREZ, R., VICIACH, A., i VIZCAÍNO, D. (2010): *La Necrópolis de Sant Joaquim de la Menarella (Forcall, Castellón). La práctica de la incineración en la comarca de Els Ports*. València: Generalitat Valenciana, Renomar, EIN Mediterráneo, D. L.
- ALCALÁ-ZAMORA, L. (2003): *La necrópolis ibérica de Pozo Moro*. Madrid: Real Academia de la Historia.
- ÁLVAREZ, R., DURÁN, M., MESTRES, I., MOLAS, M^a D., i PRINCIPAL, J. (2000): El jaciment del Camp de les Lloses (Tona, Osona), i el seu taller de Metalls. *Sagvuntvm-plav*: Extra-3: 271-281.
- ARANEGUI, C., JODIN, A., LLOBREGAT, E., ROUILLARD, P. i UROZ, J. (1993): *La nécropole ibérique de Cabezo Lucero (Guardamar del Segura, Alicante)*. Madrid-Alacant: Casa de Velázquez.
- ARMENDÁRIZ, J. i DE MIGUEL, M^a P. (2006): Los enterramientos infantiles del poblado de Las Eretas (Berbinzana), estudio paleoantropológico. *Trabajos de arqueología Navarra*, 19: 5-44.
- BADIE, A., GAILLEDROT, P., MORET, P., ROUILLARD, P., SÁNCHEZ, M^a J., i SILLIÈRES, P. (2000): *Le site antique de La Picola à Santa Pola (Alicante, Espagne)*. París-Madrid: Casa de Velázquez.
- BARBERÀ, J., PASCUAL, R., CABALLÉ, M. i ROVIRA, J. (1960-1961): El poblado prerromano del Turó de Can Olivé de Cerdanyola (Barcelona). *Ampurias*: XXII - XXIII: 183-219.
- BARBERÀ, J., CAMPILLO, D., MIRÓ, C., i MOLIST, N. (1989): Las inhumaciones infantiles y otros ritos en el poblado ibérico de la Peña del Moro de Sant Just Desvern (Barcelona). *Cuadernos de prehistoria y arqueología castellonenses*: 14: 161-171.
- BARRACHINA, C. i LLORENS, M. D. (1996): El jaciment ibèric dels Estrets-Racó de Rata (Vilafamés, Castelló). *Quaderns de prehistòria i arqueologia castellonencs*: 17: 321-338.
- BARRIAL, O. (1989): El paradigma de les "Inhumacions infantils" i la necessitat d'un nou enfocament teòric. *Cuadernos de prehistoria y arqueología castellonenses*, 14: 9-17.
- BELTRÁN, M. (1976-1978): Enterramientos infantiles en el poblado ibérico de la Romana (La Puebla de Híjar, Teruel). *Ampurias: revista de arqueología, prehistoria y etnografía*, 38-40: 307-316.
- BÉRARD, R.M. (2016): De la relégation à la nécropole: appréhender et qualifier les espaces finéraires dans le monde grec antique. En: BOURROUILH, A., PIERRE-EMMANUEL, P. i HAIDAR, V. (eds.): *Appréhension et qualification des espaces au sein du site archéologique*. París: Publications de la Sorbonne: 161-176.
- BLÁNQUEZ, J. J. (1990): *La formación del mundo ibérico en el sureste de la Meseta (Estudio arqueológico de las necrópolis ibéricas de la provincia de Albacete)*. Albacete: Instituto de Estudios Albacetenses.
- BONET ROSADO, H. (1995): *El Tossal de Sant Miquel de Lliria. La antigua Edeta y su territorio*. València: Diputació de València. Servei d'Investigació Prehistòrica.
- CABALLERO, A., ADROHER, A., RAMÍREZ, M., SALVADOR, J. A., i SÁNCHEZ, L. (2013): Nueva tumba, de inhumación infantil, en la necrópolis ibérica de Cerro del Santuario (Baza, Granada): resultados preliminares. *Bastetania*, 1: 115-131.
- CABRÉ, J. i MOTOS, F. (1920): *La necrópolis ibérica de Tútugi (Galera, provincia de Granada): memoria de las excavaciones practicadas en la campaña de 1918*. Madrid: Junta Superior de Excavaciones y Antigüedades.
- CHAPA, T. (2001-2002): La infancia en el mundo ibérico a través de la necrópolis de el Cigarralejo (Mula, Murcia). *Anales de prehistoria y arqueología*, 17-18: 159-170.
- CHAPA, T. (2003): La percepción de la infancia en el mundo ibérico. *Trabajos de prehistoria*. 1: 115-138.
- CHAPA, T. (2008): Presencia infantil y ritual funerario en el mundo ibérico. En: GUSI JENER, F., MURIEL, S. i OLARIA PUYOLES, C.R. (eds.): *Nasciturus, infans, puerulus vobis mater terra: la muerte en la infancia*. Castelló: Diputació de Castelló: Servei d'Investigacions Arqueològiques i Prehistòriques: 619-641.
- CLAVELL, M., MANZANO, A., MARÍN, S., MUÑOZ, J. L., i RICO,

- M. (2007): *Puig Castellar. Santa Coloma de Gramenet*. Catalunya: Museu Arqueològic de Catalunya.
- CONNOLLY, P. i DODGE, H. (1998): *La ciudad antigua: la vida en la Atenas y Roma clásicas*. Madrid: Acento.
- CURA-MORERA, M. (1989): Enterraments infantils al Molí d'Espígol de Tornabous (Urgell, Lleida). *Cuadernos de prehistoria y arqueología castellanenses*, 14: 173-181.
- DEDET, B. (2008): *Les enfants dans la société protohistorique: l'exemple du Sud de la France*. Roma: École française de Rome.
- DEDET, B. (2012): Mobilier funéraire et statut des enfants dans le monde indigène protohistorique du Sud de la France. En: HERMANY, A. i DUBOIS, C. (eds.): *L'enfant et la mort dans l'antiquité III: Le matériel associé aux tombes d'enfants*. Arles: Éditions Errance: 149-169.
- DEMAUSE, L. (1982): *Historia de la Infancia*. Madrid: Alianza Editorial.
- DE MIGUEL, M^a P. (2005): Muertos y ritos. Aportes desde la osteoarqueología. En: GRAU, I., SALA, F., i ABAD, L. (eds.): *La Contestania Ibérica, treinta años después*. Alacant: Universitat d'Alacant: 325-336.
- DE MIGUEL, M^a P. (2010): Una visión de la infancia desde la osteoarqueología: de la Prehistoria reciente a la Edad Media. *Complutum*, 21, 2: 135-154.
- FALOMIR, F. i MURIEL, S. (2006): Noves inhumacions infantils en urna de l'assentament protohistòric de Los Cabañiles (Sucaina, Castelló). Context arqueològic i estudi paleontològic. *Quaderns de prehistòria i arqueologia de Castelló*, 25: 167-186.
- FERNÁNDEZ, T. (2008): Los enterramientos infantiles en contextos domésticos en la cuenca alta/media del Ebro; a propósito de la inhumación del despoblado altomedieval de Aistra (Álava). *Munibe Antropología-Arkeologia*, 59: 199-217.
- FORTÓ, A. i MAESE, X. (2010): La Torre Roja, un jaciment ibèric i medieval (Caldes de Montbui, Vallès Oriental; Sentmenat, Vallès Occidental). *Tribuna d'arqueologia*, 2009-2010: 113-152.
- GARCÉS, I., MARÍ, L., PUCHE, J.M. i SORRIBES, E. (1993): Un enterrament infantil al Tossal de les Tenalles (Sidamon, Pla d'Urgell). En: PADRÓ, J., PREVOSTI, M., ROCA, M. i SANMARTÍ, J. (eds.): *Estudis Universitaris Catalans Homenatge a Miquel Tarradell*. Barcelona: Curial Edicions Catalanes: 527-539.
- GARCÍA I ROSSELLÓ, J. (1993): *Turó dels Dos Pins, necròpolis ibèrica*. Sabadell: AUSA Editorial.
- GISBERT, J. P. i SENTI, M. (1989): Enterramientos infantiles fundacionales en el "Edificio Horreum" y "Edificio Occidental" del yacimiento romano de Dianium (Denia, Alicante). *Cuadernos de prehistoria y arqueología castellanenses*, 14: 95-126.
- GOLDEN, M. (1993): *Children and Childhood in Classical Athens*. Baltimore: Edició Il·lustrada. Johns Hopkins Up.
- GÓMEZ-BELLARD, F. i DE MIGUEL, M^a P. (1996): Aproximación al estudio de una cremación perinatal de la necrópolis ibérica de La Serreta (Alcoi-Cocentaina-Penàguila, Alicante). En: PÉREZ, A. (eds.): *Salud, enfermedad y muerte en el pasado. Consecuencias biológicas del estrés y la patología*. Barcelona. Universitat de Barcelona: 281-285.
- GRACIA, F., MUNILLA, G., MERCADAL, O. i CAMPILLO, D. (1989): Enterramientos infantiles en el poblado ibérico de la Moleta del Remei (Alcanar, Montsia). *Cuadernos de prehistoria y arqueología castellanenses*, 14: 133-160.
- GRANGEL, E., ULLOA, P., i GIMÉNEZ, C. (1991): Inhumación infantil ibérica en el poblado de Montmirà (l'Alcora, Castellón). *Cuadernos de prehistoria y arqueología castellanenses*, 15: 207-220.
- GUÉRIN, P. i MARTÍNEZ, R. (1987-1988): Inhumaciones infantiles en poblados ibéricos del área valenciana. *Saguntum: Papeles del Laboratorio de Arqueología de Valencia*, 21: 231-266.
- GUÉRIN, P., CALVO, M., GRAU, E., i GUILLÉN, P. M. (1989): Tumbas infantiles en el Castellet de Bernabé (Liria, València). *Cuadernos de prehistoria y arqueología castellanenses*, 14: 63-93.
- GUÉRIN, P. (2003): *El Castellet de Bernabé y el horizonte ibérico pleno edetano*. València: Diputació de València: Servicio de Investigación Prehistórica.
- GUERRERO, V. M. (1989): Posibles sacrificios infantiles en la cultura talayótica de Mallorca. *Cuadernos de prehistoria y arqueología castellanenses*, 14: 191-209.
- GUILLÉN, J. (1977): *Urbs Roma. Vida y costumbres de los romanos. I. La vida privada*. Salamanca: 4ta ed. Ediciones Sigueme.
- GUSI, F. (1970): Enterramientos infantiles ibéricos en vivienda. *Pyrenae: revista de prehistòria i antiguitat de la Mediterrània Occidental*, 6: 65-70.
- GUSI, F. (1989): Posibles recintos necrolátricos infantiles ibéricos en Castellón. *Cuadernos de prehistoria y arqueología castellanenses*, 14: 19-42.
- GUSI, F. (1992): Nuevas perspectivas en el conocimiento de los enteramientos infantiles de época ibérica. En: JUAN, J. (eds.): *Estudios de arqueología ibérica y romana: homenaje a Enrique Pla Ballester*. València: Servei d'Investigació Prehistòrica: 239-260.
- GUSI, F. (1994): El templo ibérico y los recintos necrolátricos infantiles de La Escudilla (Zucaina, Castellón). *Quaderns de prehistòria i arqueologia de Castelló*, 16: 107-114.
- GUSI, F. i MURIEL, S. (2008): Panorama actual de la investigación de las inhumaciones infantiles en la Prehistoria del sudoeste mediterráneo europeo. En: GUSI JENER, F., MURIEL, S. i OLARIA PUYOLES, C.R. (eds.): *Nasciturus, infans, puerulus vobis mater terra: la muerte en la infancia*. Castelló: Diputació de Castelló: Servei d'Investigacions Arqueològiques i Prehistòriques: 257-329.
- GUTIÉRREZ, A. i PERNIL, P. (2013): *Historia de la infancia. Itinerarios educativos*. Madrid: Edició digital. Editorial UNED.

- LÓPEZ GREGORIS, R. (2014): La infancia en Roma. "Mientras viví, jugué". En: HERNÁNDEZ CRESPO, R. i DOMÍNGUEZ MONEDERO, A.J. (eds.): *Las edades del hombre. Las etapas de la vida entre griegos y romanos*. Madrid: Delegación de Madrid de la Sociedad Española de Estudios Clásicos: 69-91.
- LORRIO, A. J., DE MIGUEL, M^a P., MONEO, T., i SÁNCHEZ DE PRADO, M^a D. (2010): Enterramientos infantiles en el *opidum* de El Molón (camporrobles, Valencia). *Cuadernos de Arqueología de la Universidad de Navarra*, 18: 201-262.
- MATA, C. (2019): *De Kelin a Los Villares (Caudete de las Fuentes, Valencia), Nacimiento y decadencia de una ciudad ibera*. València: Museu de Prehistòria de València - Diputació de València.
- MAJÓ I ORTÍN, T. (1996): Estudi dels esquelets infantils ibèrics dels Estrets-Racó de Rata (Vilafamés, Castelló). *Quaderns de prehistòria i arqueologia castellanencs*: 17: 339-348.
- MALUQUER, J., GRACIA, F., i MUNILLA G. (1990): *Alto de la Cruz (Cortes, Navarra)*. Navarra: trabajos de Arqueología Navarra. *Cuadernos de prehistoria y arqueología castellanenses*, 14: 183-190.
- MARÍN CEBALLOS, M.^a C. (2014): La infancia en el mundo fenicio-púnico. *Aspectos de la vida y de la muerte en las sociedades fenicio-púnicas. XXIX Jornadas de Arqueología Fenicio-púnica*, 74: 85-105.
- MERCADAL I FERNÁNDEZ, J.O. (1989): Estudi paleoantropològic dels enterraments infantils del poblat ibèric de "Molí d'Espígol" (Tornabous, Urgell).
- MONEO, T. (2003): *Religio Iberica: santuarios, ritos y divinidades (siglos VII - I a. C.)*. Madrid: Real Academia de la Historia.
- MURIEL, S. (2006): Un enterrament infantil al jaciment ibèric de Els Estinçells (Verdú, Urgell). *Urtx*, 19: 41-68.
- MURIEL, S. i PLAYÀ, R. M. (2008): Els elements marins a les sepultures infantils. En: GUSI JENER, F., MURIEL, S. i OLARIA PUYOLES, C.R. (eds.): *Nasciturus, infans, puerulus vobis mater terra: la muerte en la infancia*. Castelló: Diputació de Castelló: Servei d'Investigacions Arqueològiques i Prehistòriques: 643-666.
- NÁJERA, T., MOLINA, F., JIMÉNEZ-BROBEIL, S., SÁNCHEZ, M., AL OUMAOU, I., ARANDA, G., DELGADO-HUERTAS A. i LAFFRANCHI Z. (2010): La población infantil de la Motilla del Azuer: Un estudio bioarqueológico. En: SÁNCHEZ ROMERO, M. (eds.): *Infancia y cultura material en Arqueología*. Madrid: Universidad Complutense de Madrid: 69-102.
- OLCINA, M. H., MARTÍNEZ, A., i SALA, F. (2009): *La Illeta dels Banyets (El Campello, Alicante). Épocas ibérica y romana I. Historia de la investigación y síntesis de las intervenciones recientes (2000-2003)*. Alacant: MARQ, Museu Arqueològic Provincial d'Alacant.
- OLIVER, A. i GÓMEZ, F. (1989): Nuevos enterramientos infantiles ibéricos de inhumación. *Cuadernos de prehistoria y arqueología castellanenses*, 14: 51-62.
- OLIVER, A. (2016): La necrópolis ibèrica de la Bassa del Mas, Santa Magdalena de Polpis (Castellón) y su entorno arqueológico. *Quaderns de prehistòria i arqueologia de Castelló*, 34: 119-152.
- PIQUERAS, F., PLASENCIA, E. i PALLARÉS, A. (1989): estudio del Material dental humano contenido en las urnas del yacimiento ibérico de La Escudilla (Zucaina, Castellón). *Cuadernos de prehistoria y arqueología castellanenses*, 14: 43-50.
- QUESADA, F. (1991): Muerte y ritual funerario en la Grecia Antigua: una introducción a los aspectos arqueológicos. En: VAQUERIZO GIL, D. (eds.): *Arqueología de la muerte: metodología y perspectivas actuales*. Còrdova: Diputación de Córdoba, Área de Cultura: 39-114.
- RAMOS, R. (1989): Sobre cierto tipo de enterramientos infantiles ibéricos. *Cuadernos de prehistoria y arqueología castellanenses*, 14: 127-132.
- Red Digital de Colecciones de Museos de España (CERES)*. Disponible en: <http://ceres.mcu.es/pages/SimpleSearch?index=true>
- RUEDA GALÁN, C., GARCÍA LUQUE, A., ORTEGA CABEZUDA, M^a del C. i RISQUEZ CUENCA, C. (2008): El ámbito infantil en los espacios de culto de Cástulo (Jaén, España). En: GUSI JENER, F., MURIEL, S., OLARIA PUYOLES, C.R. (eds.): *Nasciturus, infans, puerulus vobis mater terra: la muerte en la infancia*. Castelló: Diputació de Castelló: Servei d'Investigacions Arqueològiques i Prehistòriques: 473-496.
- RUIZ, A., CARROBLES, J., i PEREIRA, J. (2003): La necrópolis de Palomar de Pintado (Villafranca de los Caballeros, Toledo). En: Junta de Comunidades de Castilla-La Mancha (eds.): *Investigaciones arqueológicas en Castilla La Mancha*. Castilla La Mancha: Investigacions arqueológicas en Castilla La Mancha: 117-133.
- RUIZ BREMÓN, M. i SAN NICOLÁS PEDRAZ M^a P. (2000): *Arqueología y antropología ibéricas*. Espanya: UNED - Universitat Nacional d'Educació a Distància.
- SÁNCHEZ, M. (2005-2006): Actividades de mantenimiento en la Edad del Bronce del sur peninsular: El cuidado y la socialización de individuos infantiles. *Complutum*, 18: 185-194.
- SÁNCHEZ, M. i ALARCÓN, E. (2012): Lo que los niños nos cuentan: individuos infantiles durante la edad del bronce en el sur de la Península Ibérica. En: JUSTEL, D. (eds.): *Niños en la Antigüedad: estudios sobre la infancia en el Mediterráneo antiguo*. Saragossa: Prensas Universidad de Zaragoza: 57-97.
- SEVILLA, A. (2012): Morir *ante suum diem*. La infancia en Roma a través de la muerte. En: JUSTEL, D. (eds.): *Niños en la Antigüedad: estudios sobre la infancia en el Mediterráneo antiguo*. Saragossa: Prensas Universidad de Zaragoza: 199-233.
- SUBIRÀ, M^a E. i MOLIST, N. (2008): Inhumacions perinatals múltiples i espais de treball en els assentaments ibers. En: GUSI JENER, F., MURIEL, S., OLARIA PUYOLES, C.R. (eds.): *Nasciturus, infans, puerulus vobis mater terra: la muerte en la infancia*. Castelló: Diputació de Castelló: Servei d'Investigacions Arqueològiques i Prehistòriques: 365-385.

