

Camping en la partida de L'Almisserà (Villajoyosa)

Ana M^a Martínez Sánchez

Publicación digital:

Intervenciones arqueológicas en la provincia de Alicante. 2011

Editores:

A. Guardiola Martínez y F.E. Tintero Fernández
Sección de Arqueología del Ilustre Colegio Oficial de Doctores
y Licenciados en Filosofía y Letras y en Ciencias de Alicante

Año de la edición: 2012

ISBN: 978-84-695-6559-9

Enlace web:

http://www.marqalicante.com/contenido/int_arqueologicas/doc_184.pdf



Denominación de la intervención:	Camping en la partida de L'Almiserà
Municipio:	Villajoyosa / La Vila Joiosa
Comarca:	La Marina Baixa
Director/codirectores:	Ana M ^ª Martínez Sánchez
Equipo técnico:	—
Autor/autores del resumen:	Ana M ^ª Martínez Sánchez
Promotor:	PROMOVILTUR, S.L.
Nº de expediente:	2011/0046-A (SS.TT. A-2011-019)
Fecha de actuación:	31-05-2011 a 02-06-2011
Coordenadas de localización:	X 744.152 – Y 4.268.746
Periodo cultural:	Ibérico, romano, contemporáneo
Material depositado en:	No se recuperó material arqueológico
Tipo de intervención:	Prospección arqueológica y etnológica

Resumen: *La prospección arqueológica y etnológica realizada en la partida de L'Almiserà de Villajoyosa con motivo de la construcción de un camping ha dado resultados negativos al no documentar ningún tipo de bienes de carácter histórico, arqueológico o etnológico.*

Palabras claves: *Prospección, casa rural, Villajoyosa.*

Abstract: *Archaeological and ethnological survey carried out in the district L'Almiserà Villajoyosa during the construction of a camping was negative by failing to document any property of historical, archaeological or ethnological.*

Keywords: *Exploration, rural house, Villajoyosa.*

Desarrollo de la intervención:

El presente trabajo tiene como objeto mostrar los resultados de la prospección arqueológica y etnológica llevada a cabo en el término municipal de Villajoyosa, concretamente en el polígono 6, parcelas 50, 185, 186, 187 y 189.

La prospección vino motivada por la futura remodelación de la zona para la construcción de un camping, lo que supondría la consecuente remoción de terrenos propios para las labores de acondicionamiento del área, tales como abancalamientos, instalación de sistemas de alcantarillado, saneamientos, etc. Por todo ello, los trabajos realizados, han tenido como objetivo primordial la documentación de todo tipo de bienes patrimoniales de carácter histórico, etnológico y arqueológico que pudieran existir dentro de la zona de afección del futuro camping.

El área de actuación se localiza al norte de la carretera N-332, km 141, en dirección Benidorm, a unos 300 m al norte del Hospital de la Marina Baixa y de la línea férrea Alicante – Denia. Limita en la zona más septentrional con la autopista del Mediterráneo AP-7. La zona de afección tiene una extensión aproximada de unas 6 Ha y se encuentra en la partida de L'Almiserà, dentro del término municipal de Villajoyosa, perteneciente a la comarca de la Marina Baixa.

En cuanto al área objeto de nuestro estudio, se trata de una zona abierta que ocupa unos 60.000 m² aproximadamente. Es un terreno orográficamente de fácil acceso y bien comunicado a través de varios caminos rurales.

La superficie ha sufrido una importante transformación antrópica, estando ocupada en su totalidad por suelo agrícola no urbanizable. Debido al abandono de los campos, en gran parte del suelo se había desarrollado una abundante vegetación de tipo arbustivo y matorral bajo, destacando la proliferación de gramíneas y la presencia de especies nitrófilas. Las parcelas están subdivididas en abancalamientos más o menos rectangulares y no muy amplios

El aprovechamiento agrícola corresponde al cultivo de cítricos, con una gran densidad en cuanto a los especímenes plantados con respecto a la superficie disponible. Contamos con la presencia de naranjos (*Citrus Aurantium Risso*), limoneros (*Citrus limonum risso*) y mandarinos (*Citrus nobilis*), siendo todos estos cultivos de regadío. Este hecho ha producido que repartidas por todos los campos hallemos una amplia red de acequias y sistemas de riego, todos ellos de cronología contemporánea, ya que los materiales empleados para su construcción son ladrillos y cemento. En algunos tramos incluso se han localizado restos de mangueras de PVC. Tan sólo en algún caso aislado dichas conducciones de agua están realizadas con lajas de piedras planas, aunque el material de unión entre las mismas es igualmente contemporáneo.

Una vez concluidos los trabajos de prospección, que engloban tanto las labores previas de búsqueda documental –análisis de las cartografías y revisión de la toponimia– como las posteriores tareas de campo, podemos asegurar que los resultados obtenidos para el área que ocupara el futuro camping han sido nulos.

Analizaremos a continuación los elementos hallados, aunque ninguno de ellos adquiere la suficiente relevancia como para emplear ninguna medida correctora que afecte al futuro proyecto.

Hallazgos arqueológicos

Son por lo general hallazgos aislados. Dada la poca entidad cuantitativa y que se encuentran, a su vez, en un contexto que no presenta estructuras arqueológicas a las que asociar, nos lleva a clasificarlos como materiales de arrastre procedentes de otros sectores fruto, sin duda, de la erosión y de la continua actividad antrópica sufrida en la zona. Hallazgos normales, por otra parte, si tenemos en cuenta la relativa proximidad de zonas arqueológicas.

Bienes de carácter etnológico

Como único elemento de interés etnológico nos encontramos con una edificación de carácter rural. Su tipología es bastante simple. Se trata de una casa de una sola planta, de forma rectangular, cuyo lado menor corresponde a la fachada. Sus muros son de piedra caliza trabada con yeso y la fachada está revestida con cemento y encalada; en ella se encuentra la puerta o entrada principal, flanqueada por dos ventanales enrejados. En la actualidad todas estas aberturas permanecen cegadas con cemento. La cubierta es de tejas curvas dispuestas a dos vertientes.

En la fachada principal se abre un pequeño porche con la cubierta de uralita, sustentada por dos postes de madera. En este espacio encontramos dos estructuras circulares, una a cada lado de la fachada, realizadas con piedra caliza trabadas con

cemento y dispuestas en dos hileras. Con respecto al uso de las mismas, en la actualidad albergan en su interior dos enredaderas.

Pese a la imposibilidad de acceso al interior de la misma, su disposición es la típica de todas las casas o *mas* de carácter rural. Consta de una entrada, donde encontramos en su parte izquierda la chimenea o *llar* y en la parte posterior, opuesto a la fachada, el corral. En los muros laterales se abren dos ventanales, en la actualidad cegados con cemento. En el flanco derecho se adosa al muro exterior una pequeña pila o fregadero de piedra apoyado sobre una base de ladrillos.

Estas casas de campo suelen contar con un elemento característico, el aljibe o pozo. En este caso, dicho elemento es claramente posterior al momento constructivo de la casa principal. Está realizado con muros de ladrillos revestidos de cemento. El aljibe tiene un depósito lateral donde observamos las mismas características constructivas; su estado de conservación es muy precario: la cubierta se encuentra vencida y en el interior del mismo.

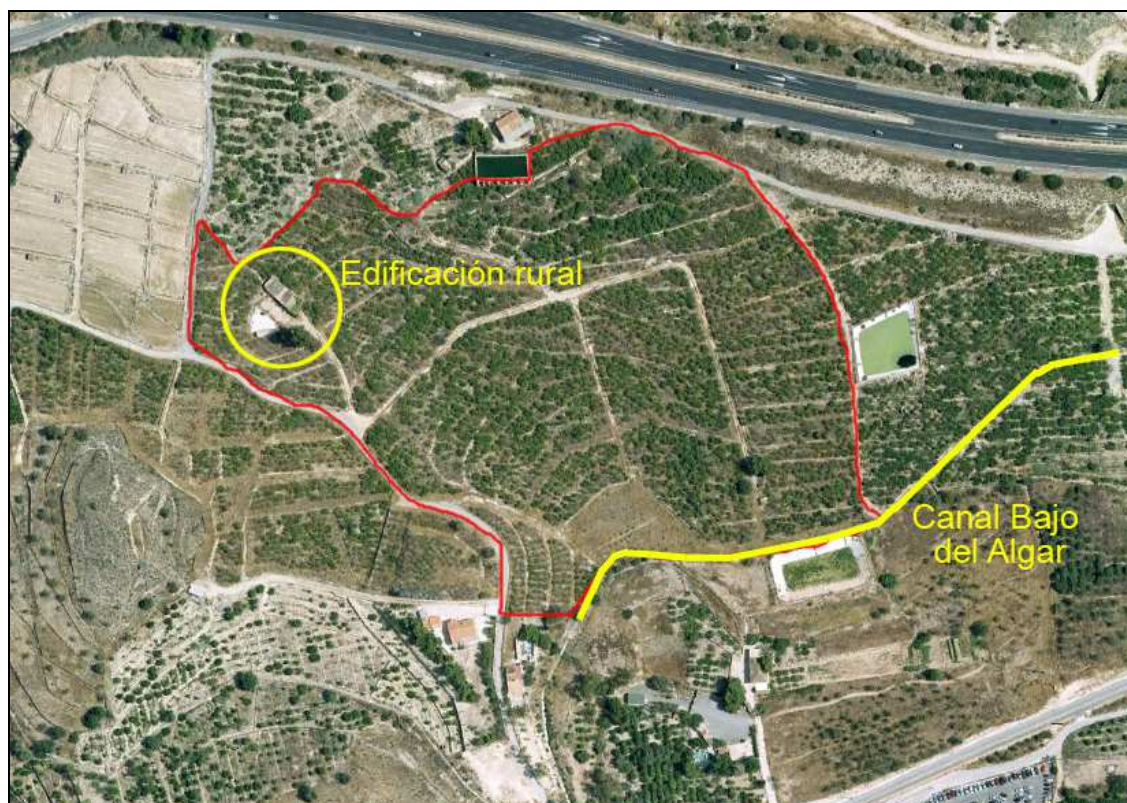
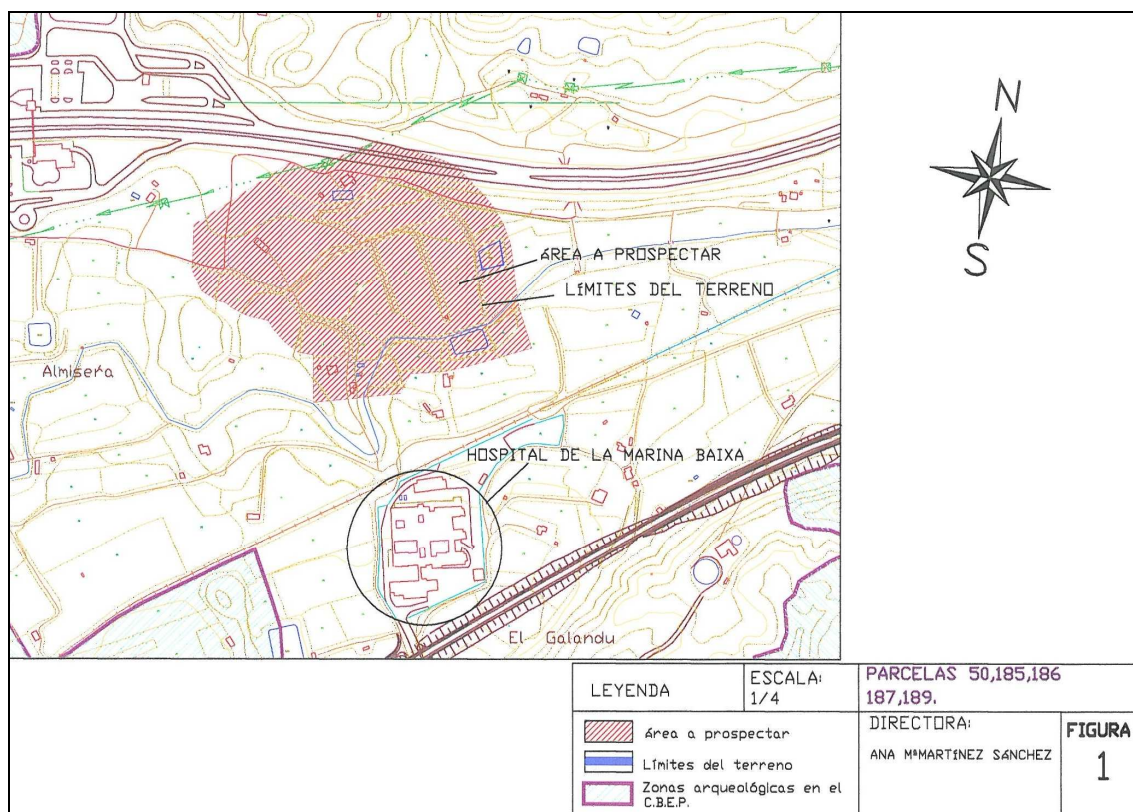
En resumen, en el caso que nos ocupa podemos observar dos momentos constructivos bien diferenciados por sus características constructivas y los materiales empleados. Por un lado tenemos el cuerpo principal de la casa, realizada, como ya hemos comentamos, con muros de piedra caliza trabados con morteros de arena y yeso, y por otro y bien diferenciado, una parte posterior adosada a esta edificación, que haría las veces de corral o almacén para los aperos de labranza. Su construcción es claramente posterior, ya que los muros son de ladrillo enlucidos con cemento y la cubierta plana de uralita se sustenta sobre vigas de hierro.

Otro elemento a reseñar, el cual, aunque no entra en los límites de las parcelas, sí que se incluye en los 200 m del perímetro de afección del área de estudio, es el Canal Bajo del Algar, que discurre paralelo al límite exterior sureste de las parcelas citadas.

Bibliografía:

- AMADO REINO, X. y BARREIRO MARTÍNEZ, D. (2004): "La gestión del impacto y la prospección arqueológica", *Arqueología Espacial*, 24-25, Seminario de Arqueología y Etnología Turolense. Colegio Universitario de Teruel, Diputación de Teruel, Teruel: 231-249.
- BELDA DOMÍNGUEZ, J. (1953): "Descubrimientos arqueológicos de Villajoyosa (Alicante). La villa romana de la Encina", *Revista de Formación*, 29, Alicante: 20-26.
- ESPINOSA RUIZ, A. (1995): *La investigació arqueològica a la Vila Joiosa*, Ajuntament de la Vila Joiosa, La Vila Joiosa.
- ESPINOSA RUIZ, A. (1996): *Arqueología romana de la comarca de la Marina Baixa (Alicante)*, Tesis Doctoral inédita, Universidad Autónoma de Madrid.
- ESPINOSA RUIZ, A. (1998): "Sobre el nom de la ciutat romana de la Vila Joiosa", *Sarrià. Revista d'investigació i assaig de la comarca de la Marina Baixa*, 1, Organisme Autònom Administratiu Local de Cultura Salvà-Pérez Miralles, Callosa d'en Sarrià: 99-112.

- ESPINOSA RUIZ, A.; CASTILLO BELINCHÓN, R. y SÁEZ LARA, F. (2008): "Un model valencià d'evolució portuària: La Vila Joiosa", en J. Pérez y G. Pascual (eds.): *Comercio, redistribución y fondeaderos: la navegación a vela en el Mediterráneo. Actas de las V Jornadas Internacionales de Arqueología Subacuática* (Gandía, 2006), *Estudis Neolítics*, 2, Universitat de València, València: 313-324.
- ESPINOSA RUIZ, A.; RUIZ ALCALDE, D. y MARCOS GONZÁLEZ, A. (2005): "Nuevas aportaciones al conocimiento de la Vila Joiosa en época ibérica", en L. Abad, F. Sala e I. Grau (eds.): *La Contestania Ibérica, treinta años después. Actas de las I Jornadas de Arqueología Ibérica de la Universidad de Alicante* (Alicante, 2002), Universidad de Alicante, Alicante: 179-198.
- ESPINOSA RUIZ, A.; RUIZ ALCALDE, D.; MARCOS GONZÁLEZ, A. y PEÑA DOMÍNGUEZ, P. (2008): "Nuevos testimonios romano-republicanos en Villajoyosa: un probable campamento militar del siglo I a.C.", en J. Uroz, J.M. Noguera y F. Coarelli (eds.): *Iberia e Italia. Modelos romanos de integración territorial. Actas del IV Congreso Hispano-Italiano Histórico-Arqueológico* (Murcia, 2006), *Tabularium*, Murcia: 199-220.
- GORGES, J.-G. (1979): *Les villas hispano-romaines. Inventaire et problématique archéologiques*, Publications du Centre Pierre Paris, 4, Centre Pierre Paris, Paris.
- LLORCA IBI, F.X. (2005): "Toponímia de la Marina Baixa", en A. Espinosa y J.M. García (coords.): *Patrimoni, aigua i clima a la Marina Baixa. Actes de les 2^{es} Jornades de patrimoni natural i cultural de la Marina Baixa* (La Vila Joiosa, 2005), Publicacions del Museu de la Vila. Sèrie Actes, 1, Ajuntament de la Vila Joiosa, La Vila Joiosa: 199-206.
- MADOZ IBAÑEZ, P. (1982): *Diccionario Geográfico-Estadístico-Histórico de Alicante, Castellón y Valencia*, 2 vols., ed. facsímil, Institución Alfonso el Magnánimo, Diputación de Valencia, Valencia.
- QUEREDA SALA, J.J. (1978): *Comarca de la Marina, Alicante. Estudio de geografía regional*, Diputación de Alicante, Alicante.
- RUIZ ALCALDE, D.; MARCOS GONZÁLEZ, A.; MORATALLA JÁVEGA, J. y ESPINOSA RUIZ, A. (en prensa): "Excavaciones arqueológicas en la necrópolis ibérica y romana de Poble Nou (Villajoyosa) (I): el sector de la calle Dr. Fleming", *Publicacions del Museu de la Vila. Sèrie Catàlegs i Memòries*, Ajuntament de la Vila Joiosa, La Vila Joiosa.
- SOLANAS FERRÁNDIZ, J.L. y CRESPO VILLALBA, M.B. (2001): *Medi físic i flora de la Marina Baixa*, Col·lecció Joan Fuster, 8, Secretariat de Promoció del Valencià. Universitat d'Alacant, Alacant.



Vista aérea de la zona de intervención con localización de bienes etnológicos.