

Línia subterrània trifàsica en carretera Serelles, 24 (Cocentaina)

Maria Barberà Micó

Publicación digital

Actuaciones arqueológicas en la provincia de Alicante. 2008

Editores

Araceli Guardiola Martínez y Fernando E. Tendero Fernández
Sección de Arqueología del Ilustre Colegio Oficial de Doctores y Licenciados
en Filosofía y Letras y en Ciencias de Alicante

Año de la edición: 2010

Depósito legal: A-980-2010

ISBN: 978-84-693-7286-9



Nom de la intervenció:	Línia subterrània trifàsica en carretera Serelles, 24
Municipi:	Cocentaina
Comarca:	El Comtat
Directora:	Maria Barberà Micó
Equip tècnic:	—
Autora del article:	Maria Barberà Micó
Promotor:	Industrial del Torcido, S. A.
Autorització:	2008/0442-A
Data de l'actuació:	09/07/2008
Coordenades localització:	—
Període cultural:	No s'ha documentat cap període cultural
Material dipositat:	No s'ha recuperat material arqueològic
Tipus d'intervenció:	Seguiment arqueològic

DESENVOLUPAMENT DE LA INTERVENCIÓ

El motiu de la intervenció arqueològica realitzada ha estat l'obertura d'una rasa per al soterrament d'una línia elèctrica trifàsica al polígon industrial Jovades de Cocentaina, obra prevista per l'empresa Industrial del Torcido, S. A. Aquesta obra ha constatat de l'obertura mecànica d'una rasa de 12,76 m de longitud, 0,70 m d'amplària i 1 m de fondària, amb direcció perpendicular al carrer Carretera Serelles, a l'altura del nº 24 del mateix, i per tant, dins d'una zona declarada d'Interés Arqueològic i amb possibilitat de poder afectar a possibles estructures subterrànies de diversa cronologia, destacant el jaciment prehistòric conegut com Jovades, fitxat en la Direcció General de Patrimoni i inclòs en el PGOU de Cocentaina per a la seua salvaguarda.

L'actuació arqueològica s'ha centrat en:

- A). Observació directa dels treballs d'obertura mecànica de la rasa al carrer Carretera Serelles, 24, i de la retirada de les terres extretes.
- B). Inspecció visual dels talls i registre fotogràfic de tot el seguiment.
- C). Elaboració de dibuixos de planta i secció de la rasa.

El treball de seguiment arqueològic s'ha realitzat el dia 9 de juliol de 2008 –una vegada rebut el preceptiu permís de seguiment de la Direcció General de Patrimoni–, finalitzant el mateix dia.

La rasa realitzada té unes dimensions de 12,76 m de longitud, 0,70 m d'amplària i 1 m de fondària, encara que en alguns punts la fondària varia lleugerament degut a l'aparició d'altres canalitzacions anteriors, les quals han eliminat un possible nivell arqueològic. El traçat de la rasa s'ha realitzat totalment perpendicular a la direcció del carrer, amb una orientació SO-NE, sense ocupar tota l'amplària del mateix, i acabant en forma de T per tal de buscar la línia elèctrica soterrada.

Pel que fa a la rasa, als perfils s'han trobat els següents sediments:

UE 1001: rajoles vorera, de 0,02 m.

UE 1002: capa de formigó, ciment preparació vorera, amb un gruix de +0,12 m.

UE 1003: capa d'asfalt i de preparació, amb un gruix de 0,12 m.

UE 1004: sota l'anterior, capa compactada formada per graves, codolets i arenes amb tonalitat toronja, i un gruix que oscil·la entre els 0,40 i 0,60 m. Apareix de manera uniforme per tota la rasa, i no presenta cap tipus de material.

UE 1005: sota l'anterior, capa compactada però poc cohesionada, formada per arenes sense pràcticament fracció, i de color groguenc-beis, i un gruix que oscil·la entre els 0,30 i els 0,48 m.

UU. EE. 1006 i 1007: dos blocs de formigó que creuen la rasa en la seua amplària. El primer es troba cobert per l'asfalt (UE 1003) i rodejat per la UE 1004. El trobem a 0,12 m de fondària, amb una potència de 0,18 m i 0,50 m d'amplària. El segon bloc té sobre ell la UE 1004, i està envoltat del sediment de la UE 1005. Es troba a -0,53 m, amb una potència de 0,36 m i 0,40 m d'amplària.

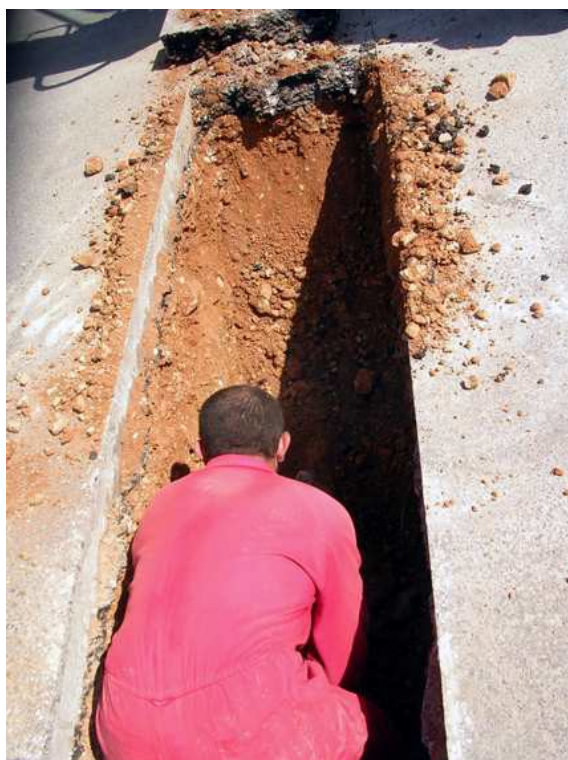
UE 1008: la rasa.



Rasa Serelles (NE-SO)



Neteja mecànica



Neteja manual



Tall estratigràfic 3