



El Monastil - área V - calle central. Campaña enero-febrero (Elda)

Juan Carlos Márquez Villora, M.^a Dolores Soler García y
Antonio M. Poveda Navarro

Publicación digital

Actuaciones arqueológicas en la provincia de Alicante. 2002

Editores

Fernando E. Tendero Fernández y Alicia Pastor Mira
Sección de Arqueología del Ilustre Colegio Oficial de Doctores y Licenciados
en Filosofía y Letras y en Ciencias de Alicante

Año de la edición: 2003

Depósito legal: A-870-2003

ISBN: 84-688-3427-0



MARQ
MUSEO ARQUEOLÓGICO DE ALICANTE

al
DIPUTACIÓN
DE ALICANTE

Nombre de la intervención:	El Monastil - área V - calle central. Campaña enero-febrero
Municipio:	Elda
Comarca:	El Medio Vinalopó / El Vinalopó Mitjà
Directores:	Juan Carlos Márquez Villora, Antonio M. Poveda Navarro y M. ^a Dolores Soler García
Equipo técnico:	—
Autores del artículo:	Juan Carlos Márquez Villora, M. ^a Dolores Soler García y Antonio M. Poveda Navarro
Promotor:	Excmo. Ayuntamiento de Elda
Autorización:	2001/0634-A
Fecha de la actuación:	7/1/2002 – 22/2/2002
Coordenadas localización:	30XH949632
Periodos culturales:	Edad del Bronce, ibérico, romano, tardoantiguo y paleoandalusí
Material depositado:	Museo Arqueológico Municipal
Tipo de intervención:	Excavación de salvamento

DESARROLLO DE LA INTERVENCIÓN

El yacimiento de El Monastil se encuentra ubicado a 0,5 km al norte del actual núcleo urbano de Elda, en la partida del mismo nombre. Ocupa una extensión de aproximadamente 3,5 ha, entre la cota de 420 y la de 460 m s. n. m., quedando situado en la últimas estribaciones orientales de la sierra de la Torreta, donde queda rodeado por un gran meandro del río Vinalopó. El acceso principal se realiza por el lado sur, mientras que las otras vertientes son más abruptas. La entrada norte a Elda desde la autovía Madrid-Alicante discurre a los pies del lugar, ofreciendo una inmejorable vía de llegada.

La zona de intervención se sitúa en el área 5 (A5), que corresponde a la parte más elevada del yacimiento. Los ambientes del área se organizan en torno a una calle central (CC) principal que se bifurca hacia el oeste del cerro. Esta calle no ha sido excavada en ninguna de las intervenciones arqueológicas anteriores. Así, en algunos tramos se encuentra a una altura mayor que los muros circundantes. Se ha seleccionado el sector comprendido entre los ambientes 17 y 44, en dirección occidental, hasta el ábside del edificio basilical.

La elección de la zona corresponde con el sector afectado por el primer proyecto de consolidación solicitado a la Dirección General de Patrimonio Histórico-Artístico de la Generalitat Valenciana.

La excavación de la calle central se ha centrado, en la presente campaña, en dos tramos que hemos denominado corte 1 y corte 2. Los objetivos básicos han sido, en primer lugar, proceder al registro de la documentación arqueológica de la calle central (pavimentaciones y niveles de paso, estructuras, derrumbes), con el fin de determinar sus períodos de uso y abandono, y procesarlos en términos histórico-arqueológicos. En segundo lugar, la excavación completa de dichos tramos, hasta la roca básica, se ha vinculado a un proyecto de consolidación de estructuras en la zona. Dicho proyecto de consolidación necesita de una excavación y limpieza previos del vial central del yacimiento y los muros de los departamentos que se abren a dicha calle.

Corte 1

La intervención arqueológica se ha centrado en un tramo de 19 m de longitud, correspondiente a la calle central del área más elevada topográficamente del yacimiento. En esta zona, la calle muestra un recorrido poco escarpado, con desniveles menos pronunciados que en el corte 2, pero en cualquier caso ascendentes en dirección oeste. Las tareas de excavación se han iniciado en la zona comprendida entre los ambientes 17 y 44, concluyendo entre los departamentos 14 y 48.

El estrato superficial (UE 5000) corresponde a una capa de tierra marrón oscura, húmida, con una abundante presencia de piedra y restos cerámicos variados. Bajo la UE 5000 se sitúan una serie de estratos de tierra marrón anaranjada, quizá de relleno o preparación de una pavimentación, similares morfológicamente (UU. EE. 5321, 5326, 5327). Estos estratos aparecen dispuestos de manera irregular sobre todo en los laterales de la calle central, asociados a los muros que delimitan dicha calle en todo su recorrido en el corte 1. En algún caso aparecen directamente sobre una roca básica que muestra una superficie irregular, de manera que se podría pensar en un carácter de capa de relleno y nivelación previa a una pavimentación. Similar podría ser el caso de la UE 5335, en el tramo W del corte 1, bajo la UE 5000 y sobre la UE 5338. Hay que citar, además, el hallazgo de una pequeña fosa (UE 5324) excavada en la roca base, frente al umbral UE 5117. Dicha fosa aparece rellena por un estrato (UE 5325) con las mismas características físicas que la

UE 5321, con abundante material cerámico. Su posición y composición hace pensar en una fosa que recorta la UE 5321 y la roca base para, posteriormente, llenarse con la misma tierra del vaciado y un pequeño conjunto cerámico relativamente homogéneo desde una perspectiva arqueológica.

Asimismo, bajo el estrato superficial se encuentran, en algunos tramos, estratos de derrumbe (UU. EE. 5333, 5336) de las estructuras adyacentes; en este caso, las capas de tierra y mampostería de estos derrumbes se localizan en el vano UE 5100 y al S de la UE 5332, respectivamente.

Bajo las UU. EE. 5000 y 5321 se ha localizado la UE 5322, formada por tierra grisácea compacta, gravas de pequeña granulometría y fragmentos de roca base desmenuzados. Características similares presenta la UE 5328, situada en la parte central de la calle, delimitada en sus lados N y S por las UU. EE. 5326 y 5327. Ambos estratos se pueden asociar a posibles pavimentaciones de la calle central.

Más evidente, por su extensión, posición estratigráfica y homogeneidad, parece el carácter de suelo artificial de una serie de estratos (UU. EE. 5323, 5337, 5339 y 5373) formados por tierra gris, con la presencia característica de minúsculos nódulos blancos de cal, así como gravilla, pequeños fragmentos cerámicos y de carbón, formando una capa de espesor variable. En el corte 1 se sitúan bajo las UU. EE. 5000, 5321, 5322 y 5326 en algunas zonas; en otras, bajo las UU. EE. 5333, 5335, 5336 y 5338. Algunos tramos de esta capa se apoyan directamente en la roca base. En esta línea, con un uso como pavimento o preparación de pavimento, destaca la UE 5334, formada por tierra marrón grisácea, compacta, bajo la UE 5328 y sobre la roca básica, situada en la parte central de la calle. La UE 5338, formada por tierra gris, muy suelta, arenosa, se dispone inmediatamente al S del muro UE 5099. Por otro lado, inmediatamente al S del vano UE 5100 (entrada del ambiente 14) se sitúa la UE 5370, bajo la UE 5337, similar a la UE 5338 en su morfología; este estrato cubre, parcialmente, a la UE 5371, una lechada con características similares a las UU. EE. 5323, 5337 y 5339. En ambos casos se podría tratar de una preparación del nivel de paso situado en la entrada del ambiente 14.

Asimismo, hay que mencionar la excavación de las UU. EE. 5330 y 5331. La UE 5330, al N de la UE 5188, está formada por una capa de tierra marrón grisácea, poco compacta, con escaso material cerámico. Se sitúa bajo la UE 5327 y sobre la roca básica. La UE 5331, formada por tierra marrón compacta y

apelmazada, se ha localizado en la lado N de la calle central, junto al muro S del ambiente 16 y frente a la entrada UE 5190 (ambiente 47). Este estrato se sitúa bajo la UE 5326 y sobre la roca básica. Ambos estratos (UU. EE. 5330, 5331) pueden considerarse como rellenos de nivelación para la pavimentación.

En conjunto, los restos materiales, preferentemente cerámicos, hallados en los estratos de preparación, pavimentación y derrumbe del corte 1 nos sitúan en un horizonte de cronología ibérica y romana.

En el apartado de las estructuras del corte 1, cabe citar el hallazgo de dos plataformas pétreas (UU. EE. 5332, 5372), orientadas en sentido E-W. Se trata de estructuras de tendencia rectangular trabadas con barro. La UE 5332 muestra una apariencia escalonada, formando un muro rematado en su lado W por grandes bloques pétreos. Se sitúa inmediatamente al S del muro UE 5099, bajo las UU. EE. 5000, 5335, 5336 y 5340, y sobre la UE 5373. La UE 5372, algo más arrasada, se apoya en el muro UE 5341. Ambas plataformas, adosadas de manera paralela a muros de ambientes que delimitan la calle central, delimitan un estrechamiento de la citada calle precisamente en una zona en la que se eleva hacia el W. La interpretación más plausible hace pensar en la base o soporte pétreo de una entrada o puerta de acceso a la parte más elevada del área 5 y del yacimiento. No habría que descartar, en este sentido, que se trate de los restos de una entrada adintelada o abovedada que separaría, en una fase determinada, dos zonas del área 5.

Siempre en el terreno de los hallazgos de estructuras, hay que citar la UE 5340, paralela al S del muro UE 5090. Se trata de un muro formado por mampostería trabada con barro. Forma una estructura regular revestida con piedras con cara plana y desbastadas al exterior. Una de las piedras posee trabajo de almohadillado. Esta estructura parece apoyada en los muros UU. EE. 5090-5095, desarrollándose en la calle desde el acceso al ambiente 14 hacia el W. Aunque se encuentra parcialmente excavada, podemos indicar que se sitúa bajo la UE 5000 y sobre la UE 5338.

Corte 2

El corte 2 está situado al S de los ambientes 6, 7 y 8 y al N de los ambientes 66 y 67. La excavación de algo más de 13 m de un tramo de la calle central presenta una secuencia estratigráfica y una disposición similar a la del corte 1. Bajo el estrato superficial (UE 5000), se sitúan una serie de estratos de diversa

naturaleza. En primer lugar, en el tramo más occidental destaca el hallazgo de unos potentes estratos de derrumbe (UU. EE. 5342, 5345, 5346, 5349), al S de los muros UU. EE. 5067 y 5077, respectivamente. Estos estratos están formados por mampostería y tierra suelta. Bajo estos derrumbes, en ocasiones más compactos, como el caso de las UU. EE. 5346 y 5349, se han localizado una serie de capas. Destaca la UE 5343, de tierra gris, compacta y apelmazada, sobre la roca base. Este estrato podría ser parte del relleno previo a la pavimentación de la calle central, compartiendo una disposición similar a la UE 5344, formada por tierra suelta y gravilla, siempre bajo el derrumbe UE 5342 y sobre la roca básica en algunos tramos.

Destaca, asimismo, el hallazgo de una serie de capas (UU. EE. 5350, 5356, 5362, 5363, 5365), con similares características a las citadas en el corte 1 (UU. EE. 5323, 5337, 5339...). Aparecen a lo largo del corte 2, frente a los ambientes 6, 7 y 8, y bajo los niveles de derrumbe citados. Su hallazgo no es homogéneo, más bien discontinuo, sobre la roca básica, adaptándose a una superficie rocosa sinuosa. Su interpretación sería similar a las del corte 1, tratándose de preparaciones de pavimentación o suelos artificiales.

Especialmente relevante ha sido la localización de una pequeña fosa (UE 5352) recortada en la roca base, de 0,65 x 0,55 m, con 0,40 m de profundidad, bajo la UE 5344. En su interior se ha hallado un estrato (UE 5353) formado por tierra marrón, poco compacta, y con restos cerámicos asociados, aparentemente, a la Edad de Bronce. Destaca el hallazgo de una piedra trabajada con una pequeña cubeta o cazoleta central tallada. Bajo esta piedra se sitúa la UE 5357, rellenando la parte inferior de la fosa que presenta unas características similares a las de la UE 5350. Paralelamente, en el mismo corte 2 se ha hallado una segunda fosa (UE 5367), de tendencia ovalada, de 45 x 20 cm, situada al S de la UE 5359 y bajo la UE 5345. El estrato de relleno de esta fosa (UE 5366) está formado por tierra marrón, poco compacta, con abundante presencia de material cerámico.

En cuanto a las estructuras, hay que mencionar varios hallazgos relevantes.

En primer lugar una hornacina abierta a la calle, apoyada en la pared rocosa situada inmediatamente al S del muro UE 5067. Dicha hornacina (UE 5369), un espacio de tendencia rectangular (1,25 x 0,75 m), está delimitada por la citada pared rocosa y el muro UE 5067 en su lado N; en el lado W, por un pequeño murete de compartimentación a base de piedras trabadas con barro (UE 1368),

apoyado en la roca madre, y anterior, estratigráficamente, al pavimento UE 5363; finalmente, en el lado E, por la UE 5348, un sólido muro saliente en dirección S hacia la calle y apoyado en el muro UE 5078. Este saliente, formado por mampostería trabada con barro y rematado en un bloque pétreo de grandes dimensiones, separa la hornacina y el vano del ambiente 7. Asimismo, se han localizado restos del revestimiento arcilloso de este espacio (UE 5347), en forma de pared escasamente conservada y curvada en sus extremos. Esta capa de arcilla, forrando la pared rocosa con un espesor medio de unos 4 cm, posee un revoque exterior de enlucido de arcilla blanco amarillenta (UE 5354), que se conserva muy fragmentado y solo en pequeños trozos de pared.

En segundo lugar, cabe citar el hallazgo de una estructura escalonada, situada entre el muro UE 5348 y el vano del ambiente 7. Bastante arrasada, está compuesta por al menos tres escalones trabajados en piedra trabada con barro, adaptados a los recortes de la roca base. Los escalones aparecen cubiertos parcialmente por una fina superficie de tierra gris, nódulos blancos y fragmentos cerámicos (UE 5356), similar a los estratos que, en la calle (UU. EE. 5350, 5362...), se asocian a una de las pavimentaciones. La estructura ha sido interpretada como una modesta escalera de acceso entre la calle central y el ambiente 7, apoyándose en la parte izquierda del promontorio rocoso.

En tercer lugar, hay que señalar la presencia de una alineación de piedras de pequeño tamaño dispuesta en sentido N-S. Esta alineación, de 0,82 x 0,30 m, se apoya en el lado S del muro UE 5348, y está cubierta, parcialmente, por el pavimento UE 5350. Ha sido interpretada como un posible escalón para salvar un pequeño desnivel de la calle.

En cuarto lugar, hay que mencionar el hallazgo de un murete, conservado irregularmente, al S del muro UE 5077 y paralelo a este. El relleno interno del murete (UE 5360) está formado por piedras, tierra, fragmentos de material constructivo (teja) y de dolio. Los restos de material constructivo forman el plano superior, horizontal, de un murete bajo adosado al muro UE 5077. El revestimiento (UE 5359), algo irregular en su tramo W, muestra un máximo de cuatro hiladas. Destaca el hecho de su construcción sobre el pavimento UE 5350. En su lado oeste no se conserva el remate. Precisamente en el lado W del muro bajo se ha localizado un estrato de tierra gris apelmazada (UE 5361), bajo la UE 5345 y sobre la UE 5350, con los característicos nódulos blancos y

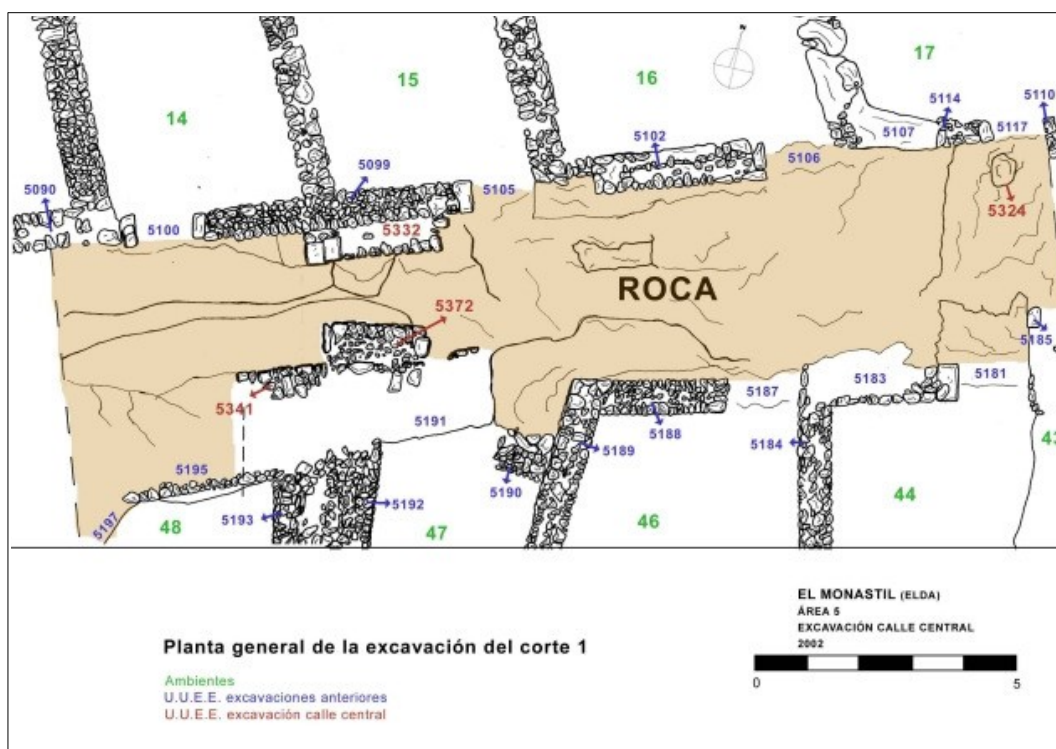
restos del derrumbe del techo del ambiente 7, con marcas de un trenzado de la cubierta vegetal. Este estrato pudo formar parte del relleno interno del muro UE 5359-5360.

Tal y como sucede en el corte 1, los restos materiales asociados a los estratos excavados indican una cronología, en sentido amplio, de época ibérica y romana. Únicamente algunos estratos se vinculan a una actividad datada en la Edad del Bronce.

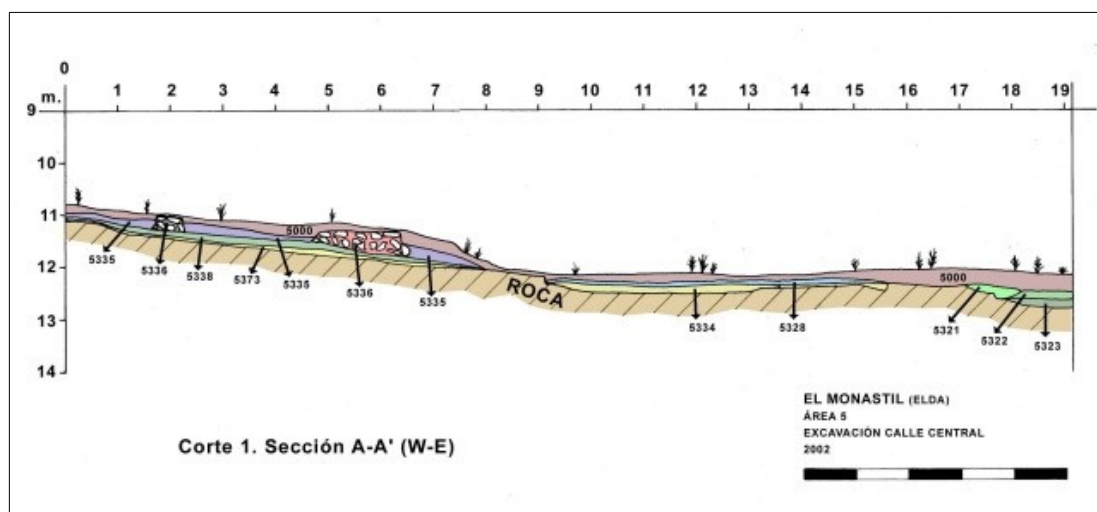
BIBLIOGRAFÍA

POVEDA NAVARRO, A. M. (1988): *El poblado ibero-romano de "El Monastil" (Elda, Alicante). Introducción histórico-arqueológica*, Ayuntamiento de Elda – Universidad de Alicante, Elda.

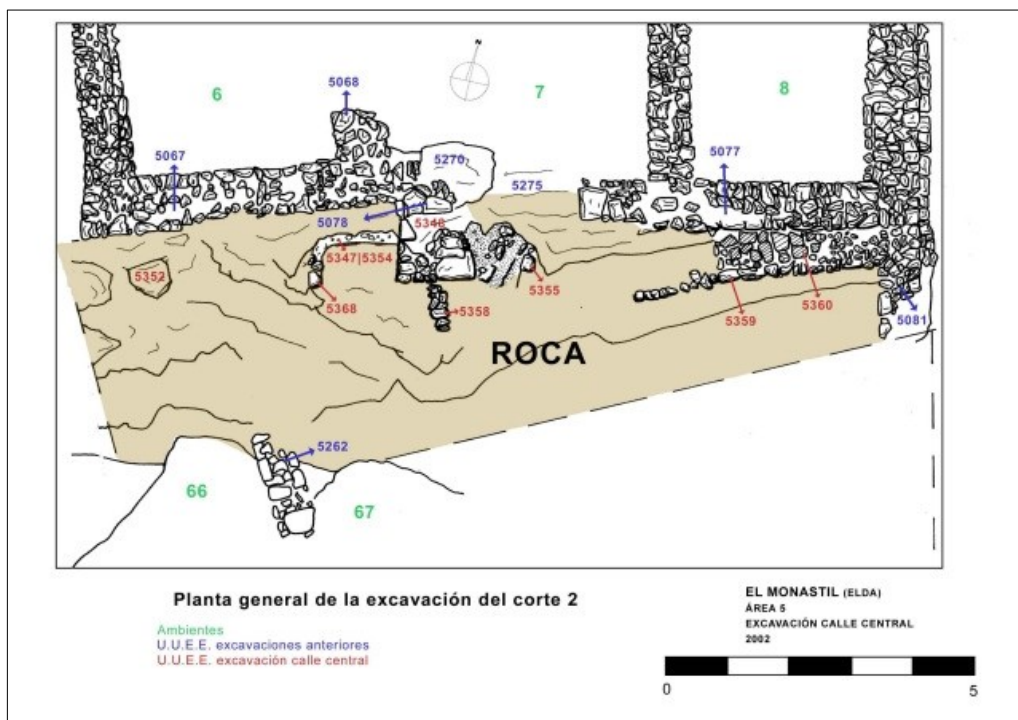
POVEDA NAVARRO, A. M. (1997): "El Monastil: del *oppidum* ibérico a la *civitas* hispanorromana de Ello", *Actas del XXIII Congreso Nacional de Arqueología (Elche, 1996)*, vol. I, Ayuntamiento de Elche, Elche, pp. 415-426.



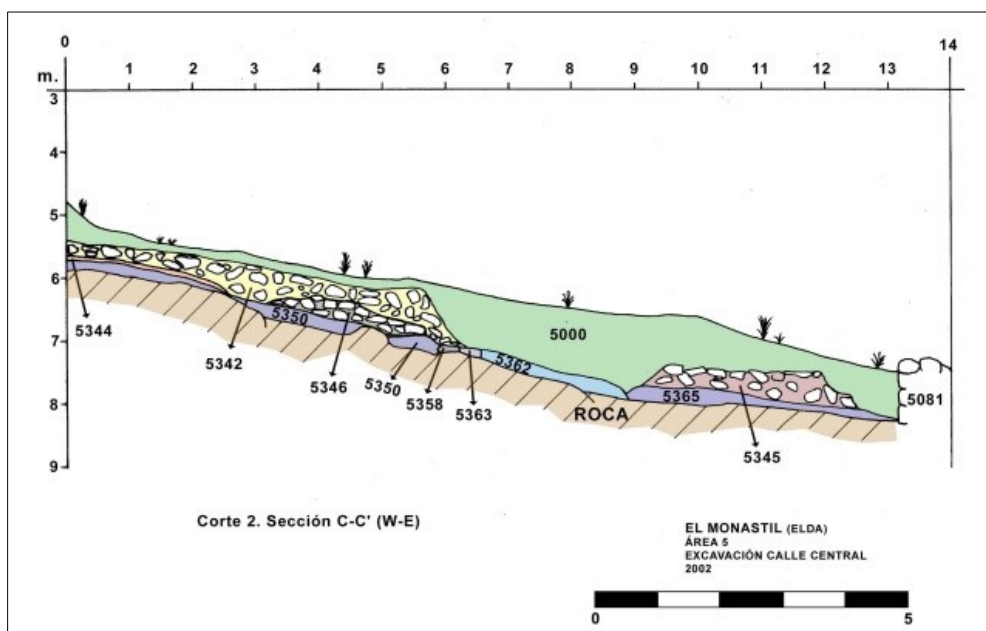
Planta general de la excavación del corte 1



Corte 1: Sección A-A'



Planta general de la excavación del corte 2



Corte 2: Sección C-C'