

Calle Trinquete, 3 - Calle Obispo Tormo (Elche)
Palmira Torregrosa Giménez

Publicación digital

Actuaciones arqueológicas en la provincia de Alicante. 2004

Editor

Fernando E. Tintero Fernández

Sección de Arqueología del Ilustre Colegio Oficial de Doctores y Licenciados
en Filosofía y Letras y en Ciencias de Alicante

Año de la edición: 2007

Depósito legal: A-980-2006



Nombre de la intervención:	Calle Trinquete, 3 - Calle Obispo Tormo
Municipio:	Elche / Elx
Comarca:	El Bajo Vinalopó / El Baix Vinalopó
Director:	Eduardo López Seguí
Equipo técnico:	Palmira Torregrosa Giménez, Juan Quiles Muñoz, Fernando Gomis Ferrero y Juan Carlos Roca Belmonte
Autora del artículo:	Palmira Torregrosa Giménez
Promotora:	Zara España, S. A.
Autorización:	2004/0594-A
Fecha de la actuación:	30/11/2004 – 10/12/2004
Coordenadas localización:	Centro urbano
Periodos culturales:	Califal / taifal, almohade, moderno y contemporáneo
Material depositado:	Museo Arqueológico Municipal Alejandro Ramos Folqués
Tipo de intervención:	Excavación arqueológica de salvamento

INTRODUCCIÓN

La excavación arqueológica en el interior del cine Capitolio, sito entre las calles Trinquete y Obispo Tormo, estuvo motivada por la inclusión del edificio en una zona de área arqueológica protegida, ya que queda en el interior de la antigua medina medieval, por lo tanto, a intramuros de la muralla defensiva.

Los trabajos se desarrollaron entre el 30 de noviembre y el 10 de diciembre y consistieron en la realización de unos sondeos que coincidían con la ubicación de las correas y zapatas de la posterior remodelación del edificio.

Se establecieron un total de cuatro sondeos cuya longitud se adaptaba a las dimensiones –en unos casos longitudinales y en otros transversales– del patio de butacas, mientras que su anchura se estableció en 1,20 m en el primero y 1,40 m en los restantes.

Por último, se realizó una cata en la pared del aseo de señoras de la planta baja para constatar si se observaba en la estratigrafía muraria algún indicio de la presencia de la muralla islámica en ese lugar.

Los resultados obtenidos de la excavación de los sondeos, nos han permitido conocer cuál ha sido la evolución histórica del solar, teniendo en cuenta que la construcción del edificio afectó de manera importante a las posibles estructuras que allí habría en momentos previos. A continuación vamos a describir las fases históricas documentadas en la zona del patio de butacas a través de la realización de los sondeos arqueológicos.

RESTOS MATERIALES MÁS ANTIGUOS

Realmente no podemos considerar que la fase romana esté plenamente constatada en el solar, ya que los únicos indicios recuperados y adscribibles a esta cultura se reducen a algunos fragmentos cerámicos, principalmente *sigillata* o ánforas, que se encontraron en diversos rellenos y que pueden proceder del estrato semiantrópico, que realmente puede ser un aporte exterior.

Se trata de un estrato de gran potencia que cubre al estrato geológico de arcillas verdes que se encuentra a mayor profundidad. Se caracteriza por un altísimo contenido en arcillas de tonalidad verdosa o marrón rojizo, con presencia de pequeños carboncillos y pintas de cal y la presencia de algunos fragmentos de pequeño tamaño de cerámicas ibero-romanas junto, en ocasiones, con otras califales. Todo apunta, tras haber detectado este estrato en otras intervenciones arqueológicas desarrolladas en el núcleo histórico de Elche, que se podría interpretar como una aportación de tierras provenientes de un lugar cercano, realizada en el momento de ocupación del solar, tal vez para nivelar el terreno.

En el Sonda 3, se constató la presencia de una agrupación de piedras (UE 3003) de mediano tamaño, sin trabar y entre las que se detectaron varios fragmentos de ánfora romana. Esta estructura no pudo asociarse a un contexto concreto, debido fundamentalmente a las limitaciones del sondeo, sin embargo, todo parece indicar que se trata de un aporte externo, tal vez relacionado con el estrato semiantrópico antes descrito.

FASE ISLÁMICA

Dentro de esta fase, podemos distinguir dos momentos diferenciados en principio: por una parte, una fase califal-taifal y, por otra, una ocupación almohade.

De época califal-taifal se constató, en el Sondeo 1, una fosa (UE 1006) excavada en el estrato geológico, de tendencia circular, aunque no se pudo excavar por completo debido a las limitaciones del sondeo. Presentaba una anchura de 2 m y una profundidad mínima de 1,58 m. Esta estructura se encontraba rellena por un sedimento de colmatación (UE 1007) compuesto por tierra arcillosa, compacta, de color marrón, que contenía materiales arqueológicos datables en torno a los siglos X-XI. Se trataba fundamentalmente de jarritas pintadas en óxido de hierro y algunas con decoración de flor de loto entre metopas.

A momentos de la ocupación almohade podemos asociar otra fosa (UE 3004) encontrada en el Sondeo 3. Se trataba también de una fosa de tendencia circular, con 2,35 m de diámetro, de la que se pudo excavar una anchura de 0,90 m y una profundidad de 0,85 m. Al igual que la fosa anterior, esta contenía un relleno de tierra (UE 3005) compuesto por arcillas de color marrón, muy compactas, con pintas de cal y presencia de carbones de pequeño tamaño. Entre el material arqueológico recuperado en su interior, se constató la presencia, además de fragmentos de vidrio, metal y fauna, de un conjunto significativo de cerámica, entre la que se pudieron distinguir varios fragmentos de jarritas pintadas en óxido de hierro, alguna con decoración de flor de loto entre metopas, que podrían aportar a la fosa una cronología califal-taifal, sin embargo, la presencia de algunas piezas de ataífor vidriado en verde oliva y fragmentos de jarrita pintada en manganeso, nos inducen a pensar en una cronología *post quem* para la fosa en torno al siglo XII - principios del XIII.

La interpretación de este tipo de fosas resulta difícil debido a la falta de un contexto con el que asociarlas, no obstante, cabe la posibilidad de que se tratara o bien de silos amortizados o bien de vertederos propiamente dichos. Este tipo de estructuras se han documentado también en otros puntos de la ciudad, encontrados durante el proceso de excavación en algunos solares próximos.

FASE MODERNA

Asociadas a esta etapa histórica podemos considerar una serie de estructuras que se encontraron fundamentalmente en la intersección de los sondeos 2 y 4. Se trata de unas construcciones con fábrica de mampostería trabada con cal, de las que tan solo se ha podido documentar la última hilada, con lo que estaríamos ante la cimentación propiamente dicha.

Resulta difícil de interpretar la funcionalidad de estas construcciones, aunque al menos una de ellas parece claro que se trataría de un canal de desagüe (UU. EE. 2007-4008) con dirección sur-norte y la pendiente hacia el lado septentrional. Se trataría de un canal o acequia posiblemente para riego.

La construcción de este tipo de canales estaría en relación, muy posiblemente, con la falta de aporte hídrico, ya que a pesar de la existencia del río, sus aguas no son potables debido a que las condiciones geomorfológicas de las tierras que atraviesa en su recorrido le añaden considerables aportes de sales, convirtiéndolo en un curso salobre. Esta particularidad ha hecho necesario el acopio de agua de lluvia mediante aljibes y la construcción de canales o acequias para la distribución de regadíos.

Para el establecimiento de la cronología de estas estructuras, ante la ausencia de un contexto arqueológico con el que asociarlas, nos hemos basado en la existencia de materiales arqueológicos en unidades estratigráficas relacionadas con ellas. Así, por ejemplo, la UE 2004 presentaba varias piezas cerámicas vidriadas, algunas jarras y fragmentos de tinaja que se pueden adscribir a época moderna, sin poder precisar con más exactitud a qué siglo concreto. En estratos superiores, aunque mezclados ya con materiales contemporáneos, hemos documentado también fragmentos cerámicos como unos platos vidriados procedentes del taller de Murcia que presentaban una cronología entre los siglos XVI-XVII, o varios fragmentos de platos o escudillas vidriados en blanco y decorados con azul cobalto.

Sin embargo, debido a las limitaciones de los sondeos arqueológicos resulta muy difícil evaluar conclusiones sobre la ocupación del solar durante los siglos XVI-XVIII.

FASE CONTEMPORÁNEA

Para esta etapa histórica documentamos parte de una galería subterránea de la que solamente pudimos constatar una parte muy pequeña, tanto en el Sondeo 1 como en el Sondeo 4. En ambos sondeos se localizó en su extremo occidental, con lo que parece que debía seguir una trayectoria paralela a la pared oeste del patio de butacas del cine.

Resulta difícil interpretar este pasillo subterráneo, aunque podríamos relacionarlo con un posible refugio de la Guerra Civil, no obstante, tan solo

podimos observar su cubierta y, en una zona muy concreta, parte de su interior, que estaba en parte colmatado de escombros.

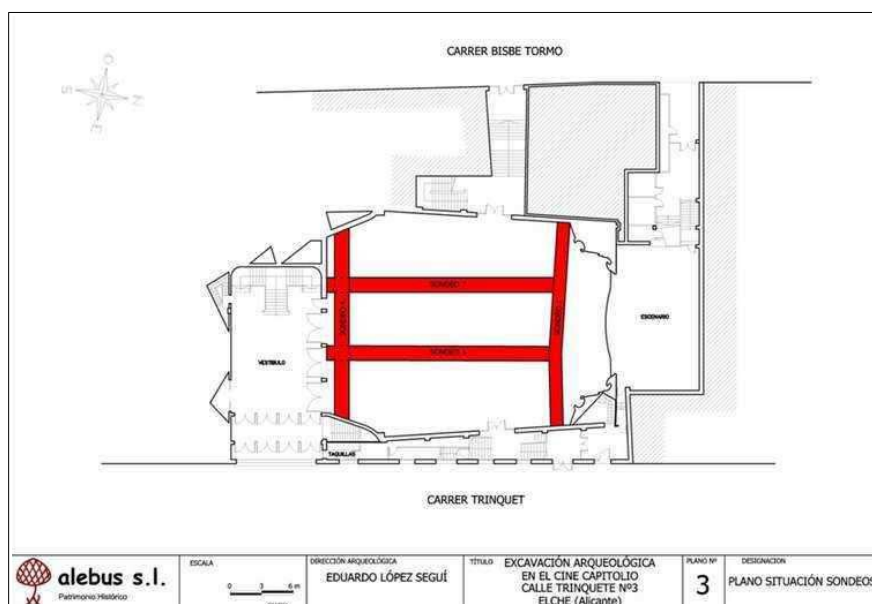
No obstante, en la excavación arqueológica llevada a cabo en un solar sito entre la plaza de la Fruta y la calle Corredera se encontró un pasillo subterráneo similar, aunque se descartó asociarlo a un refugio de la Guerra Civil, ya que cubriéndolo se constató un pavimento fechado hacia 1800.

Por tanto, nos resulta bastante difícil establecer con mayor precisión la datación de esta galería, ya que tampoco disponemos de materiales arqueológicos asociados a la estructura.

Otra unidad estratigráfica que claramente se asocia a época contemporánea es una tubería de fibrocemento que recorría parte del Sondeo 1 de manera longitudinal, y que estaba asociada al sistema de desagüe del propio cine Capitolio, así como la zanja para su colocación y su posterior relleno.

Para terminar, debemos comentar que con motivo de la no documentación de la muralla en la zona del patio de butacas, una vez realizados todos los sondeos arqueológicos, pasamos a realizar una cata vertical en la pared norte del aseo de señoras de la planta baja, con la intención de observar la estratigrafía muraria en esta zona y comprobar si en algún punto de esta pared se observaba el paso de la muralla o al menos su interface. No obstante, los resultados fueron negativos, ya que tan solo pudimos encontrar una pared de ladrillo hueco de considerable espesor.

Por tanto, aunque la hipótesis inicial del paso de la muralla por la zona que ocupa el patio de butacas, no ha podido contrastarse por el momento, sí hemos podido conocer un poco más cómo se ocupó históricamente la zona que en la actualidad ocupa el cine.



Plano de situación de los sondeos arqueológicos



Detalle de uno de los sondeos arqueológicos