

Calle Independencia, 25 (Elda)

Juan Carlos Márquez Villora y M.^a Esther Gil González

Publicación digital

Actuaciones arqueológicas en la provincia de Alicante. 2008

Editores

Araceli Guardiola Martínez y Fernando E. Tintero Fernández
Sección de Arqueología del Ilustre Colegio Oficial de Doctores y Licenciados
en Filosofía y Letras y en Ciencias de Alicante

Año de la edición: 2010

Depósito legal: A-980-2010

ISBN: 978-84-693-7286-9



Nombre de la intervención:	Calle Independencia, 25
Municipio:	Elda
Comarca:	El Medio Vinalopó / El Vinalopó Mitjà
Directores:	Antonio M. Poveda Navarro y Juan Carlos Márquez Villora
Equipo técnico:	M. ^a Esther Gil González
Autores del artículo:	Juan Carlos Márquez Villora y M. ^a Esther Gil González
Promotor:	Ayuntamiento de Elda
Autorización:	2008/0081-A
Fecha de la actuación:	16/4/2008 – 4/8/2008
Coordenadas localización:	–
Periodos culturales:	Almohade, bajomedieval, moderno y contemporáneo
Material depositado:	Museo Arqueológico Municipal
Tipo de intervención:	Excavación arqueológica

DESARROLLO DE LA INTERVENCIÓN

La actuación estuvo motivada por la construcción de un edificio de nueva planta con dos viviendas, local y trasteros, para uso residencial. El proyecto de edificación incluyó en la planta baja una losa de cimentación de canto constante de hormigón armado, de 0,60 m de espesor, sobre un hormigón de limpieza de 0,10 m de espesor y una base compactada de zahorras o gravas.

Los trabajos comenzaron por la limpieza superficial de todo el solar por medio de una pala retroexcavadora mecánica, que auxilió, asimismo, en el movimiento de tierras (escombros del derribo de la obra antigua y estratos superficiales del período contemporáneo).

Cata 1

Tras la capa superficial (UE 1), compuesta principalmente por los restos y escombros de la anterior vivienda, se localizaron los siguientes estratos:

El primero (UE 12), de 0,11 m de espesor máximo, está formado por gravilla amarillenta y piedras pequeñas, que interpretamos como arrastre fluvial. Bajo

esta unidad aparece otro estrato (UE 5) de gran potencia, compuesto por tierra de labranza de color marrón oscuro con piedras medianas, fragmentos cerámicos y restos óseos dispersos.

A su vez, esta tierra de labor cubre a dos estratos diferentes: el primero (UE 10) muestra una tierra rojiza y arcillosa, con restos de cal y carbón y escasos fragmentos cerámicos; el segundo (UE 11) está formado por tierra oscura y arcillosa, con nódulos de cal, carbón y arcilla natural junto con algunos fragmentos cerámicos, pudiendo interpretarse como un pavimento, o nivel de paso, por su carácter compacto.

Bajo la UE 11 hallamos otro estrato (UE 28) compuesto por tierra color marrón muy suelta, con nódulos de cal y de carbón, restos de molduras de yeso, de mortero grisáceo, óseos, cerámica, plástico y ladrillo contemporáneo, tratándose de un relleno que se realiza, posiblemente, como base del pavimento superior.

Cubiertos por esta última capa se han hallado tres estratos: por un lado aparece la UE 30, formada por tierra compacta y arcillosa de color naranja amarillento, con nódulos de carbón dispersos y abundantes pellas de cal. Este estrato aparece cortado por una estructura pétreo circular (UE 31), interpretada como pozo, relleno a su vez por un estrato de tierra marrón compacta (UE 32).

Todos los estratos anteriormente citados aparecen cortados por un muro medianero (UE 4), orientado este-oeste, formado por piedras de mediano y gran tamaño trabadas entre sí con mortero de color gris y enlucido al exterior (primero por una capa de cemento y posteriormente por otra de yeso).

Por último, los estratos pertenecientes a las UU. EE. 5, 10, 11, 12, 28 y 30 son cortados parcialmente por una estructura curva de mampostería trabada con arcilla (UU. EE. 2 y 3), identificada como un pozo destinado a aguas residuales, de 1 m de diámetro y una profundidad mínima de 4,20 m. Este pozo apareció en los trabajos iniciales de limpieza mecánica, y posteriormente quedó situado parcialmente en el ángulo SE de la cata 1.

Cata 2

En la cata 2, bajo el estrato superficial localizamos dos muros, unidos perpendicularmente (UU. EE. 7 y 8), formados por piedras de mediano tamaño

trabadas con mortero, y enlucidos al exterior en yeso. Estos muros podrían pertenecer a los subterráneos de una vivienda contemporánea. Particularmente, el muro UE 8 podría tratarse del cierre de una antigua bodega de vino, conocida por fuentes orales locales.

Asociados a los dos muros citados hallamos varios estratos: el primero (UE 6) se trata de un relleno de restos de materiales constructivos (piedras medianas, restos de mortero blanco, teja y ladrillo), y cubre al segundo (UE 9), formado por tierra muy oscura y arcillosa, con piedras pequeñas y medianas, algunos fragmentos dispersos de carbón, así como restos cerámicos y de teja en escasa proporción.

Este último estrato cubre a una alineación curva de mampostería trabada con mortero amarillento y arcilla (UE 18), que interpretamos como un pozo de agua, y también a su estrato de relleno (UE 19), formado por un estrato de tierra oscura muy arcillosa con restos de mortero gris, losetas de barro, piedras medianas, ladrillo contemporáneo, loseta hidrófuga, cerámica, vidrio y plástico.

Por último, hay que citar la aparición bajo la UE 1 de una tubería cerámica vidriada al interior, relacionada con el pozo aparecido parcialmente en la cata 1, pudiéndose tratar de un desagüe de aguas residuales (UE 29) utilizado entre las fases 1 y 4. Tras el estudio de los citados estratos, procedemos a finalizar la excavación en la cata 2, al llegar a las cotas y profundidad previstas sin más indicios de interés.

Cata 3

Al inicio de la excavación de la cata 3 encontramos, bajo la unidad superficial, un estrato de gran potencia, formado por un relleno de escombros (UE 13). Este estrato está compuesto por tierra mezclada con restos de materiales constructivos (yeso, ladrillo, piedra, loseta, teja, madera...).

Esta capa se asocia a varias estructuras: por un lado, al NO de la cata, con una alineación de piedras (UE 14) trabadas con mortero de yeso y cemento, enlucida al exterior, donde se aprecia el inicio de una bóveda. A esta estructura abovedada se le adosa un pequeño murete (UE 16) de ladrillos y piedra trabados con mortero gris y cemento, que podría tratarse de un refuerzo del muro UE 14.

Por otro lado, al SE de la cata, el relleno se relaciona con otro muro (UE 15) formado por piedras medianas trabadas con mortero que, asimismo, tiende a

cerrarse. Por ello, interpretamos que ambos muros paralelos (UE 14 y UE 15) forman parte de una misma estructura que conserva solo parcialmente la cubierta, ligeramente abovedada. En cuanto a su función, se asocia con una bodega de la vivienda contemporánea, de la cual ya localizamos un posible muro de cierre (UE 8) en la segunda cata.

Por último, el relleno UE 13 aparece junto a un pequeño pilar cuadrado (UE 17), formado por losetas de barro trabadas con mortero grisáceo, que podría ser un punto de apoyo de la cubierta de la bodega. A consecuencia de la gran potencia del estrato de escombros UE 13, damos por concluida la excavación de la tercera cata a una profundidad de 1,20 m, por debajo del nivel inicial de referencia, cumpliendo con lo previsto en el plan de trabajo.

Cata 4

Tras excavar la capa superficial en la cata 4, se identifica el estrato de escombros localizado en la tercera cata (UE 20 = UE 13), que rellena completamente la estructura subterránea interpretada como bodega de vino, de la que no localizamos ninguna estructura en esta intervención. Así, después de llegar a una profundidad de 1,20 m sin ningún cambio estratigráfico, finalizamos la excavación de la cata.

Cata 5

En este sondeo, la excavación de los estratos superficiales puso al descubierto un conjunto que motivó la realización de dos ampliaciones, con el objetivo de obtener la máxima información y documentación posibles. En el lado SO, la ampliación fue de 2 x 2 m (sondeo 1). En el lado NE, se amplió la intervención en un sondeo con unas dimensiones de 1,10 x 1,30 m (sondeo 2).

Por debajo de los estratos iniciales hallamos un pavimento de mortero de cal, en diferentes lechadas o reparaciones (UE 24), compuesto por nódulos de cal y carbón de modestas dimensiones, pequeñas piedras y minerales machacados con restos de fibras vegetales, en un estado bastante deteriorado. Se asocia al SO con un murete (UE 38) en mal estado de conservación, realizado en mortero de color blanco con algunas piedras pequeñas. Al NE delimita con el muro UE 23. Finalmente, al NO se relaciona con el muro medianero (UE 4) que delimita, todavía hoy, el solar en su lado norte.

Al NE del muro UE 23, y asociado a este, apareció otro pavimento (UE 27), muy similar en su composición a la UE 24. Por su similitud y relaciones estratigráficas con las UU. EE. 4 y 23, hay que pensar que ambos pavimentos se usan contemporáneamente.

Bajo estos estratos se identifican los vestigios de un pavimento (UE 36) similar en su composición al anterior (UE 24), pero en peores condiciones de conservación. En este pavimento se constata la realización de varias reparaciones en agujeros y huecos, rellenándolos con piedras, tejas y cerámica vidriada de cocina. Al igual que la UE 24, su utilización sigue estando ligada a los muros UE 4 y UE 23, construidos en etapas anteriores pero reaprovechados posteriormente, y al SO se relaciona con el murete UE 40, una obra de piedra de medianas dimensiones trabada con mortero blanco.

Destaca, asimismo, el hallazgo de una losa de piedra (UE 26) a modo de tapadera (1 x 1 m), formando parte del pavimento UE 24. Al NE del muro UE 23, y también asociado a esta estructura, apareció otro pavimento (UE 33), formado por tierra de color marrón, apisonada, con piedras pequeñas y nódulos de cal.

Por debajo del pavimento UE 36 apareció un estrato (UE 41 = UE 51) de tierra marrón, apisonada, y compuesta por piedras pequeñas, restos de cal, abundantes fragmentos de carbón y de cerámica de cocina rellenando huecos. Dicho estrato se asocia, al NE, con un murete (UE 45) que muestra piedras pequeñas y algunos fragmentos de cerámica vidriada incrustados; al N se relaciona con el muro medianero (UE 4), y al SO con el muro (UE 37), que a su vez liga con el anterior UE 45.

Además, se han documentado una serie de lechadas o pavimentos de escaso grosor (UU. EE. 46, 47, 52, 54) asociados al muro UE 45. Afectando a estos pavimentos, así como a los posteriores UE 36 y UE 24, apareció un recorte (UE 25). Por ello quedan restos muy escasos, de los que podemos destacar, por su composición, el pavimento UE 46, a base de mortero anaranjado con pequeñas piedras, nódulos de cal y tierra anaranjada; o el pavimento UE 54, en el que se localizó un orificio redondo, de unos 0,10 m de diámetro, que resultó ser la boca de una pequeña olla vidriada con claros signos de uso precedente, y posteriormente reutilizada para contener agua u otro líquido. La ollita estaba completamente vacía, a excepción de su tapadera y de escasos restos de tierra que se hallaron en el interior.

Posteriormente, se localizó un estrato de relleno (UE 21) de gran potencia, con un espesor mínimo de 0,15 m y máximo de 0,64 m, compuesto por tierra de color castaño muy suelta, con gran cantidad de piedras pequeñas, restos de mortero y de teja, fragmentos óseos y vítreos, y principalmente abundantes fragmentos cerámicos. Esta capa se utilizó para nivelar el terreno tras la amortización de las estructuras anteriores.

Bajo la UE 21 se halló, en primer lugar, un pavimento (UE 22 = UE 68) formado por tierra apisonada de color castaño amarillento o castaño blanquecino, según la zona, con nódulos de cal y de carbón, bastante irregular y desnivelado. Este pavimento se localiza en dos estancias, dividido por el muro UE 23. Asimismo, dicho pavimento aparece asociado a un estrato contiguo de tierra oscura muy arcillosa (UE 50), sobre el que se apoyan los restos de la base de un horno de pan, muy deteriorado por estratos posteriores. Pertenecientes a este horno hemos diferenciado una serie de estratos (UU. EE. 58-65), cubiertos por la UE 26. El horno se adosó al muro medianero (UE 4).

A continuación, exhumamos el muro UE 37, así como el estrato de derrumbe UE 81, formado por restos de enlucidos mezclados con tierra. Posteriormente, la UE 79, donde hallamos restos de mortero gris, piedras medianas, tejas, enlucidos de pared y algunos fragmentos cerámicos; y finalmente, el estrato UE 73, formado por tierra arcillosa amarilla recubierta con un capa depurada muy fina de cal y algún nódulo de carbón, que hemos interpretado como el derrumbe de una pared de adobe.

Más adelante, localizamos los restos de las estructuras y estratos vinculados a los ambientes 1, 2 y 3, interpretados como departamentos de ámbito doméstico. En primer lugar, encontramos una de las paredes del muro UE 70-74, construido con mortero blanco y gris, piedras de mediano tamaño y tierra, con orientación NE-O y una anchura máxima de 0,55 m. Después, con la misma orientación y tipología de construcción, hallamos el muro UE 76, con orientación NE-O y una anchura de 0,60 m.

Ambos muros (UE 74 y UE 76) se hallaban separados por un umbral (UE 82), que ocupaba un espacio máximo de 1,35 m y mínimo de 1,10 m. Este umbral estaba formado por un pavimento de mortero de cal sobre el que se situaban losetas de barro, existiendo en ambos extremos los restos de dos orificios dispuestos para fijar la puerta. Perpendicular y ligando con el muro UE 74, localizamos también otro muro de características similares (UE 77), con

orientación NO-SE y anchura de 0,60 m. Estas tres estructuras delimitan parcialmente los ambientes 1, 2 y 3.

Ambiente 1

Siempre en la cata 5, en el primer ambiente limitado por los muros UU. EE. 74, 76 y 77 localizamos, bajo los estratos de derrumbe y abandono, un pavimento en muy buenas condiciones de conservación (UE 80). Estaba construido con losetas o ladrillos de barro en dos tamaños diferentes: un módulo de 27 cm de longitud y 15 cm de anchura se disponía perpendicularmente, formando una especie de marco delimitador; este marco perimetral se rellenó utilizando otras losetas de 19 cm de longitud x 9 cm de anchura.

Parcialmente, este suelo cerámico muestra signos de haber sido cubierto por una capa muy fina de mortero de cal. Dicho pavimento tendrá su equivalente en el ambiente 2 (UE 100), aunque, en ese caso, en muy malas condiciones de conservación.

Sondeo 1

Por la amplitud del ambiente 1, y dado que se habían alcanzado las cotas de profundidad marcadas en el proyecto de excavación, decidimos realizar un sondeo en el ángulo de unión de los muros UE 74 y UE 76, adaptándonos a un espacio de 1,73 m de largo x 1,71 m de ancho.

Tras el pavimento de losetas y su preparado de mortero de cal y grava (UE 83), exhumamos una serie de pavimentos, también asociados a las UE 74 y UE 76. El primero de ellos (UE 84) estaba formado por tierra apisonada con restos de arcilla y aparecía recubierto, a su vez, por una fina capa de cal; cubría a un estrato (UE 85) de tierra amarillenta con abundantes nódulos de cal, algunos de carbón y de arcilla, que podría haber servido de preparado para el pavimento UE 84.

Bajo la UE 85 encontramos tres estratos diferentes. Por un lado, los escasos restos de un pavimento (UE 86), igualmente asociado a los muros UE 74 y UE 76. Por otro lado, un pequeño banco (UE 87), muy deteriorado, apoyado paralelamente al muro UE 77 y perpendicularmente al muro UE 74. Esta pequeña estructura fue realizada en mortero amarillento con gravilla, pequeñas piedras y nódulos de cal, con unos 0,20 m de anchura. Por último, y

relacionado con el anterior (UE 87), apareció el estrato UE 88, una capa de tierra de color castaño con gravilla, gran cantidad de nódulos de cal y grandes fragmentos de mortero amarillento blanquecino.

Debajo de esta última UE 88, y también asociados a la UE 87, hallamos siete estratos diferentes de pavimentación y relleno (UU. EE. 88-94). El primero (UE 88), se puede interpretar como un pavimento muy deteriorado en el que se emplearon grandes fragmentos de mortero amarillento blanquecino, gravilla, tierra y nódulos de cal, todo ello apisonado. Cubre a otro pavimento (UE 89) de tierra castaño con gran cantidad de nódulos de cal, algo de gravilla y alguna piedra pequeña, también con un deterioro evidente. Bajo el anterior encontramos otra capa similar (UE 90), aunque mejor conservada, y tras esta aparece un nuevo pavimento de arcilla (UE 91), con numerosos nódulos de cal, algunos de carbón y piedras pequeñas.

A su vez, esta capa UE 91 cubre al estrato UE 92, un relleno con signos de haber sido extendido horizontalmente y apisonado –quizá como preparación o nivelación previa del pavimento que lo cubre–, compuesto por tierra castaño con abundante presencia de cal, fragmentos de mortero blanco, nódulos de carbón y pellas de arcilla amarillenta, verde y negra, así como algunas piedras medianas, restos de tejas y de yeserías. Cubierto por este estrato UE 92, apareció un pavimento (UE 93) formado por tierra apisonada de color castaño, con restos de cal y carbón, que cubría a otra capa (UE 94) de similares características.

Por debajo del pequeño banco adosado (UE 87) y el último pavimento (UE 94), hallamos un estrato (UE 95) de tierra muy arcillosa. Cubriéndola parcialmente localizamos los restos de un pavimento de cal (UE 98) ubicado al SO del sondeo. Y junto a estos dos estratos, pero al SE del sondeo, encontramos una estructura (UE 96) formada por dos hileras de piedras medianas, trabadas con arcilla y mortero amarillento con gravilla y algún ladrillo cerámico. Estas dos hileras ligan en un ángulo de 90°, y se hallan cubiertas por una losa fabricada con el mismo mortero blanco. Al estar limitados por el espacio que ocupa el sondeo, no hemos podido obtener mucha información sobre tal estructura, hallada de manera parcial, documentando simplemente su forma cuadrada o rectangular. La estructura fue construida directamente sobre el estrato arcilloso UE 97. Tal vez podría haber tenido una función de almacenamiento o depósito. En su interior, con una parte vacía y hueca, distinguimos un estrato de tierra castaño muy suelta (UE 99), con fragmentos cerámicos y restos de pequeños

nódulos de cal, posiblemente desprendidos de la tapadera o cubierta de la citada estructura.

La UE 99 está cubierta parcialmente por el estrato UE 97, caracterizado por estar formado por arcilla muy compacta de color amarillento verdoso. En este estrato se han localizado varios fragmentos cerámicos a mano, de posible adscripción islámica. Cubierto por este estrato (UE 97), y recortado en la misma capa UE 97, se han localizado restos de madera carbonizada mezclada con arcilla rojiza, en el contexto de un hogar de tendencia circular (UU. EE. 102, 103 y 104). Posee un diámetro de 0,68 m y una profundidad máxima de 7 cm. En su base, se localizó una capa muy fina de arcilla blanca y roja (UE 104) con restos de ceniza, cubierta por otro estrato con bastantes restos de maderas carbonizadas y restos de arcilla roja (UE 102).

El ángulo de la UE 96 cortaba parcialmente estos estratos, por lo que dicha estructura fue construida con posterioridad al uso del hogar. Posiblemente ambas estructuras –el posible receptáculo de almacenamiento y el hogar– están relacionadas con la cerámica islámica citada anteriormente. En este momento, habiendo alcanzado una cota de 2,70 m por debajo del nivel inicial, damos por concluida la excavación del sondeo 1 en el ambiente 1.

Ambiente 2

Siempre en la cata 5, tras los estratos iniciales de abandono, derrumbe y sedimentación citados (UU. EE. 42, 43, 44 y 67), hallamos un pavimento de losetas de barro (UE 100), equivalente al encontrado en el ambiente 1 (UE 80); por lo tanto, pertenecientes a la misma fase de uso de los ambientes domésticos. Su pésimo y parcial estado de conservación no nos permite saber con seguridad si la colocación de las piezas seguía un patrón decorativo similar al registrado en el ambiente 1.

Sondeo 2

En las mismas circunstancias citadas en el ambiente 1, procedimos a realizar un pequeño sondeo, de 0,90 m de anchura máxima por 1,40 m de longitud, adaptándonos al espacio que existía entre el muro UE 76 y el muro medianero (UE 4).

De esta manera, tras el pavimento inicial de losetas cerámicas (UE 100), localizamos sucesivamente seis estratos asociados al muro UE 76. El primero

(UE 101), es un pavimento blanquecino de cal sobre el que apoyan las losetas del anterior (aunque no es el preparado para unirlos, que se ha perdido). La capa que le sigue es de color blanco grisáceo (UE 106), compuesta por gravilla y cal, que a su vez cubre a un estrato de mortero de cal con pequeñas piedras, de color amarillento (UE 107), con un acabado muy fino.

El siguiente pavimento (UE 108), cubierto por el anterior, está formado por tierra apisonada de color castaño claro, conservando restos parciales de haber estado cubierto por una capa fina de mortero de cal y algún nódulo de carbón. Este estrato cubre, a su vez, a otro de mortero de cal (UE 109). Por último, encontramos un pavimento o preparado de tierra apisonada (UE 110) de color castaño, con nódulos de cal.

El último pavimento hallado (UE 110) cubre, a su vez, a un estrato de tierra amarillenta verdosa de textura arcillosa pero suelta (UE 111), ya sin relación directa con el muro UE 76. Este estrato, a su vez, cubre y rellena un recorte (UE 112) realizado en un estrato de arcilla muy compacta de color amarillento verdoso, con abundantes nódulos de cal (UE 113). Dicho recorte en la arcilla refleja la construcción de una pequeña acanaladura, de unos 0,10 m de anchura, que desemboca en nivel descendente en otro canal mayor, de 0,50 m de anchura.

Por los materiales cerámicos hallados en estos últimos estratos, y por paralelismos con estratos similares del sondeo 1, llegamos a la conclusión de que se relacionan con la fase islámica del sondeo 1. Así, habiendo llegado a una profundidad de 2,19 m con respecto al nivel inicial, damos por concluida la excavación del sondeo.

Ambiente 3

Delimitado por los muros UE 77 y UE 74, hallamos parte de un tercer ambiente relacionado con los anteriores 1 y 2, formando parte de una misma unidad espacial. Este ambiente, mínimamente representado por la construcción posterior del muro UE 37, no ha sido excavado.

CONCLUSIONES

Como balance preliminar, la secuencia estratigráfica y el estudio de los materiales arqueológicos proporcionados por la excavación permiten proponer la existencia

de restos muebles e inmuebles adscritos a seis fases. En la más antigua (1), se han localizado posibles y muy modestos vestigios de estructuras y cerámicas de época islámica, provisionalmente datados entre los siglos XII y XIII.

En la siguiente fase (2) –Baja Edad Media - inicios de la época moderna–, se documenta la construcción y uso de, al menos, tres ambientes domésticos. Dado el reducido tamaño del solar y la existencia de significativos márgenes de seguridad, no se ha podido completar la planta completa de ninguno de los tres departamentos citados. En cualquier caso, los dos primeros (1 y 2) han sido documentados completamente en su secuencia estratigráfica, mientras que el tercero (3) apenas ha proporcionado información relevante por sus dimensiones y amortización posterior. Desde el punto de vista material, destaca el hallazgo de un pavimento de losetas cerámicas en el ambiente 1, en buen estado de conservación.

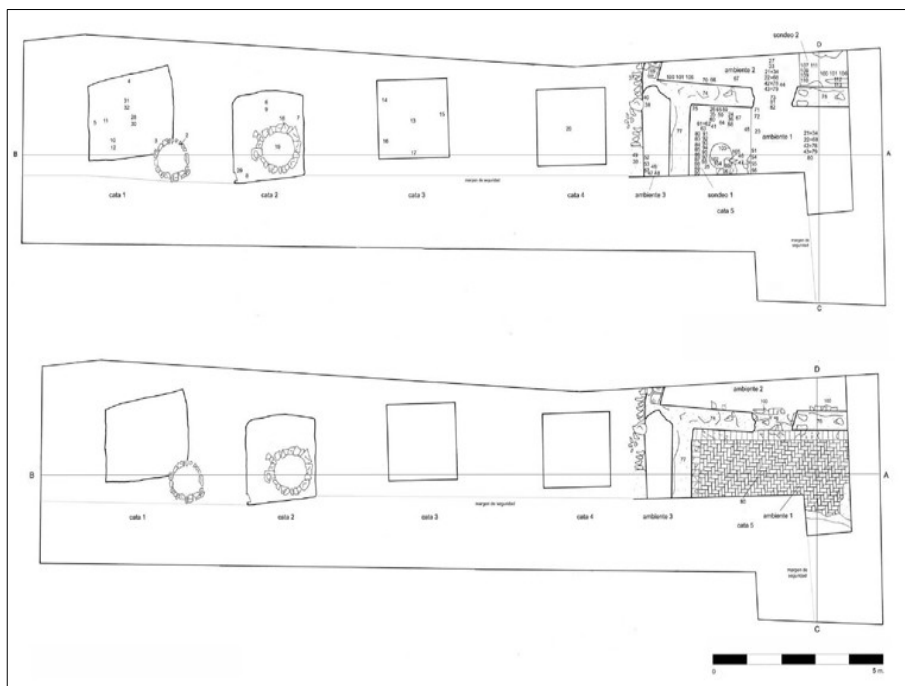
La fase 3 muestra los niveles de abandono y amortización de los ambientes 1 y 2, datados en época moderna, destacando un potente relleno constructivo con un interesante, pero muy fragmentado, repertorio cerámico.

En la fase 4 se registran los vestigios de la construcción y uso de ambientes de época moderna y contemporánea. Destaca el hallazgo de un potente muro medianero delimitador del inmueble, y de una estructura vinculada ya al trazado de la actual calle Independencia y a la disposición del parcelario reciente, con una vivienda orientada a la citada calle, con fachada estrecha y orientada este-oeste longitudinalmente. A esta fase se asocian los restos de un horno de pan, muy mal conservado.

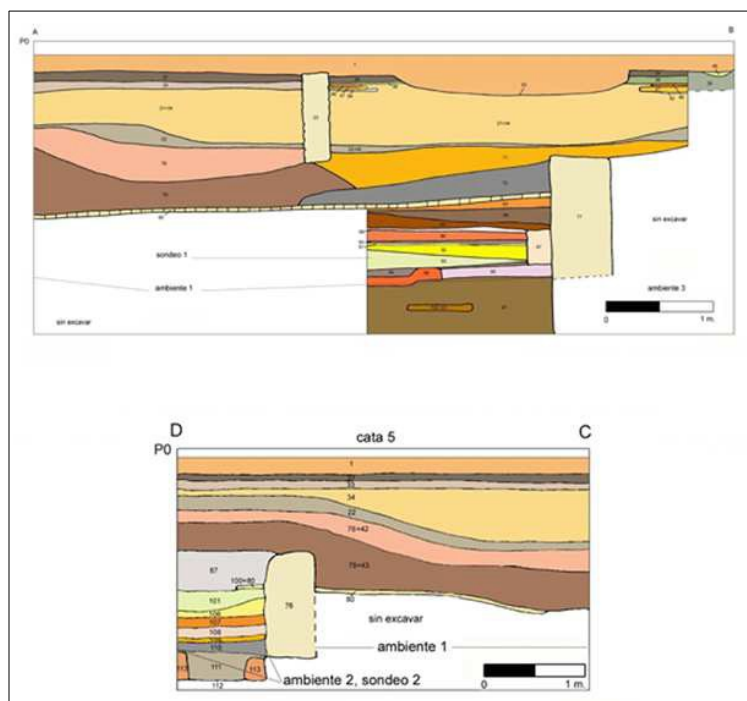
La fase 5 registra la reforma de los ambientes domésticos de la fase 4, que implicó la construcción y uso de una vivienda de época contemporánea que siguió, básicamente, la disposición anterior, con vestigios apenas dignos de mención.

La fase 6, que marca la destrucción de la vivienda contemporánea, está representada por abundante escombros de obra superficial, que también colmató algunos subterráneos de la vivienda de las fases 4 y 5.

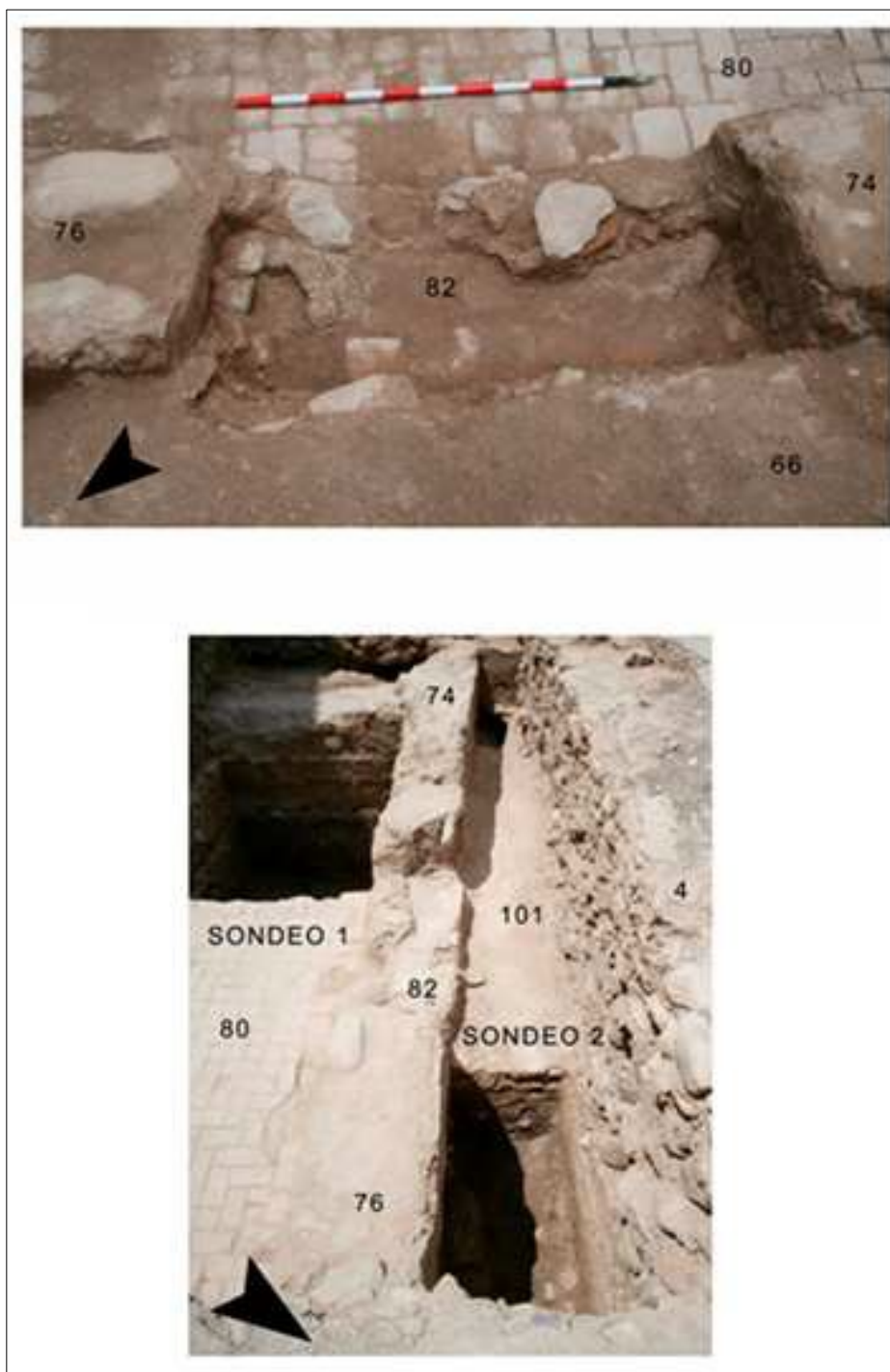
Los vestigios materiales aparecidos tienen un valor significativo, especialmente de carácter científico, en el contexto de la evolución histórica de Elda en el período comprendido entre la época islámica y el fin del período moderno.



Planta general, por duplicado, con indicación de las unidades estratigráficas



Secciones estratigráficas de la intervención arqueológica



Parte superior: detalle del umbral del ambiente 1 en la cata 5, con indicación de las unidades estratigráficas. Parte inferior: indicación de los sondeos realizados en los ambientes 1 y 2 de la cata 5



Parte superior: restos de la base de un horno de pan en la cata 5, con las diferentes unidades estratigráficas indicadas. Parte inferior: pavimento de losetas del ambiente 1 de la cata 5