

Calle Calderón del Barca, 2-6 (Orihuela)

Silvia Yus Cecilia

Publicación digital

Actuaciones arqueológicas en la provincia de Alicante. 2004

Editor

Fernando E. Tendero Fernández

Sección de Arqueología del Ilustre Colegio Oficial de Doctores y Licenciados
en Filosofía y Letras y en Ciencias de Alicante

Año de la edición: 2007

Depósito legal: A-980-2006



Nombre de la intervención:	Calle Calderón del Barca, 2-6
Municipio:	Orihuela
Comarca:	La Vega Baja / El Baix Segura
Directora:	Silvia Yus Cecilia
Equipo técnico:	—
Autora del artículo:	Silvia Yus Cecilia
Promotor:	Particular
Autorización:	2004/0838-A
Fecha de la actuación:	24/11/2004 – 20/12/2004
Coordenadas localización:	Centro urbano
Periodo cultural:	Edad Contemporánea
Material depositado:	Museo Arqueológico Comarcal
Tipo de intervención:	Sondeos arqueológicos

DESARROLLO DE LA INTERVENCIÓN

Realización de sondeos arqueológicos mecánicos con una minirretroexcavadora dirigidos por la técnica arqueóloga que suscribe el trabajo, para la comprobación de la existencia de niveles arqueológicos fértiles. Ante la evidencia de estructuras arqueológicas procedemos manualmente aplicando el método Harris-Carandini.

Se llevan a cabo un total de cinco sondeos situados estratégicamente en los puntos más significativos, siendo suficientemente simbólicos para comprobar la posible existencia de algún resto material. Todos los sondeos planteados son de planta cuadrada, con 3,5 m de lado aproximadamente, con una cota de profundidad de 2,00 m respecto al nivel de la acera actual.

Destacamos la no aparición del nivel freático del río, puesto que en este tramo el cauce se encuentra más hundido que en el resto de su recorrido por la ciudad. Esta característica ha favorecido el trabajo técnico por la inexistencia de los típicos niveles de aluvión, que dificultan enormemente los trabajos de campo. Tan solo hemos de señalar en el primero de los cortes la aparición de rellenos de arenas del cauce, de textura permeable.

Ante la evidencia de una construcción de sillares en el sondeo 1, decidimos abrir en planta toda su superficie para documentarla y llegar a conclusiones

acerca de ella. Por tanto, ampliamos el corte hacia el norte hasta llegar casi en el límite del solar a un muro de hormigón encofrado, que pudiera tratarse de una acequia canalizada, que se apoya en la correa de sillares. (Ver documentación fotográfica sondeo 1: Trazado estructura –zona superior izquierda de la fotografía–).

Sondeo 1 es el más oriental de los cortes, localizado en paralelo a la acera de la calle Calderón de la Barca. De aparecer algún resto, este sería el punto más propicio, ya que desde la Edad Contemporánea dicha vía se convirtió en uno de los ejes importantes de la ciudad, donde a mediados del siglo XIX se construye el Casino Orcelitano, y en la centuria siguiente el Hotel Palas y otros importantes edificios del municipio.

En este corte documentamos un tramo de la correa del antiguo puente de Levante. Se trata de una obra de sillería de piedra caliza de color blanquecino, que cuenta con un muro recto en sentido NE-SO, que en su extremo meridional concluye en una estructura de planta semicircular, que a su vez traba con otro muro de mampuestos con mortero de cal y dirección NO-SE.

Según hemos podido saber por las fuentes escritas:

(...) el 8 de octubre de 1834 una terrible riada, conocida con el nombre de Santa Brígida, inundó la ciudad con consecuencias desoladoras para la población. Para la recuperación de los damnificados, así como para la reconstrucción de las obras de ingeniería destruidas por la crecida, se recibieron ayudas del Cabildo, al que el Gobernador Civil de la ciudad le encargó de inmediato la edificación de un nuevo puente de piedra, para cuya construcción hizo entrega de 2.500 reales el 20 de octubre de ese mismo año. Al año siguiente, es el Obispo el que dona 3.000 reales para hacer posible dicha obra de ingeniería (Ramos, 1974: 139).

Por lo tanto, los restos documentados corresponden a una construcción de mediados del siglo XIX, que fue derribada a principios de los años 70 del siglo pasado con motivo de la construcción del actual puente.

En el siguiente sondeo señalamos la existencia de estructuras actuales, tales como un sistema de canalización construido con ladrillos y hormigón, y restos de una construcción de la segunda mitad siglo XX, consistente en un pavimento de piedra caliza muy deteriorado, asociado a un muro de carga construido con mampostería y mortero de cal, que reutiliza uno de los sillares de la estructura del puente.

Al sondeo 3 lo caracterizan los rellenos de escombros constructivos, documentándose una gran bolsada de este tipo de restos que alcanza la cota máxima de excavación.

El sondeo 4 está prácticamente relleno con arcilla y piedras de tamaño medio, así como con bloques de hormigón. Aproximadamente sobre el metro y medio excavado aparece un pavimento de baldosas hidráulicas, y en la cota máxima, varios pavimentos de yeso y ladrillo macizo superpuestos, relacionados con un muro de ladrillos huecos de color amarillento, que también insertan un sillar a modo de jamba

El último de los sondeos practicados no ha presentado ningún resultado arqueológico fértil, ni siquiera ningún fragmento cerámico. Se trata básicamente de rellenos de gravas, de una solera de hormigón y de un tabique de ladrillo actual en el perfil este, localizado en la máxima cota de profundidad.

El descubrimiento en el solar de un conjunto de estructuras del siglo XIX y fundamentalmente del siglo XX pone de manifiesto la reciente ocupación del mismo y, por tanto, la modernidad de los restos.

BIBLIOGRAFÍA

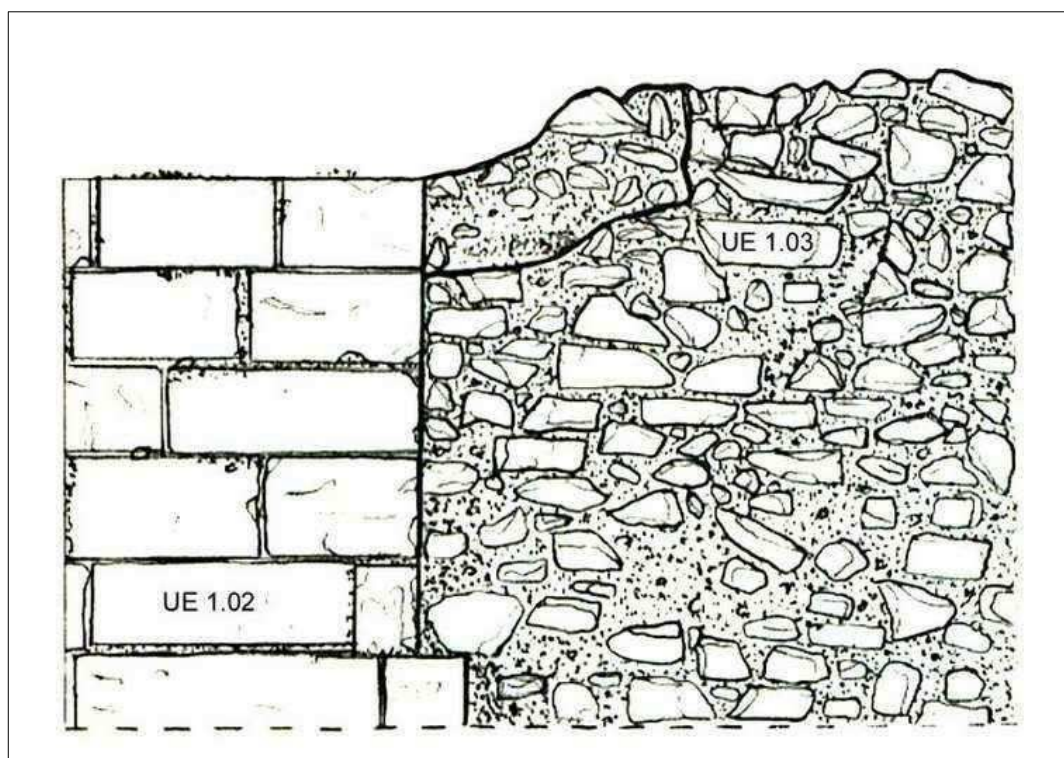
RAMOS VIDAL, J. A. (1974): *Orihuela bajo la regencia de María Cristina de Borbón (1833-1840)*, Caja de Ahorros de Nuestra Señora de Monserrate, Orihuela.



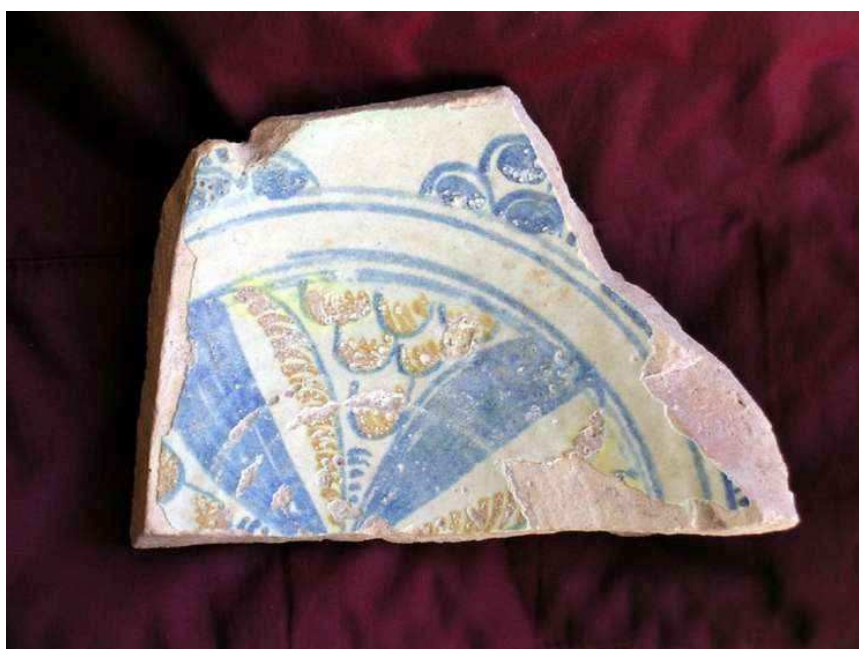
Vista general de los sondeos



Sondeo 1. Puente



Alzado SO del puente



Fuente de cerámica