



**AVE. Tramo: Elx-Crevillent. PP. KK. 303 + 578 al 304 + 447
(Elche y Crevillent)
Eduardo López Seguí**

Publicación digital

Actuaciones arqueológicas en la provincia de Alicante. 2009

Editores

Araceli Guardiola Martínez y Fernando E. Tendero Fernández
Sección de Arqueología del Ilustre Colegio Oficial de Doctores y Licenciados
en Filosofía y Letras y en Ciencias de Alicante

Año de la edición: 2010

Depósito legal: A-979-2010

ISBN: 978-84-693-7154-1



Nombre de la intervención:	AVE. Tramo: Elx-Crevillent. PP. KK. 303 + 578 al 304 + 447
Municipios:	Elche / Elx y Crevillent
Comarca:	El Bajo Vinalopó / El Baix Vinalopó
Directores:	Eduardo López Seguí y Gabriel Lara Vives (Alebus Patrimonio Histórico, S. L.)
Equipo técnico:	Israel Espí Pérez, Raquel Ortega Echevarría y José Vicente Carpio Domínguez
Autor del artículo:	Eduardo López Seguí
Promotor:	AZVI, S. A.
Autorización:	2009/0792-A
Fecha de la actuación:	10/12/2009 – 11/12/2009 y 18/1/2010 – 19/1/2010
Coordenadas localización:	–
Periodo cultural:	No se ha documentado ningún periodo cultural
Material depositado:	No se ha recuperado material arqueológico
Tipo de intervención:	Sondeos arqueológicos

DESARROLLO DE LA INTERVENCIÓN

La prospección se llevó a cabo con el fin de constatar o desestimar la presencia de vestigios arqueológicos, etnológicos o paleontológicos, cumpliendo con la Ley 2/1989 de Impacto Ambiental, de 3 de marzo, Decreto 162/1990, de 15 de octubre, y la Ley de Patrimonio Cultural Valenciano 4/98, de 11 de junio, modificada por la Ley 5/2007. Este estudio sistemático está orientado a documentar los bienes culturales susceptibles de afección por las obras y a valorar la incidencia sobre cada uno de ellos, a la vez que se estiman las medidas correctoras, protectoras y/o preventivas necesarias de acuerdo a la legislación vigente.

Dicha prospección no registró ningún tipo de yacimiento arqueológico ni paleontológico, ni siquiera pequeñas dispersiones de objetos que nos puedan indicar lugares de actividad limitada (*non-site*) o hallazgos de tipo aislado sin contexto. Tampoco detectó elementos etnográficos nuevos susceptibles de documentación. No obstante, considerando las características arqueológicas del entorno inmediato, se estimaba razonable delimitar una zona para sondear arqueológicamente a ambos lados del barranco del Bosch (Crevillente).

La investigación arqueológica desarrollada en todo el término municipal de Crevillente, ha documentado diversos yacimientos de cronologías diversas en la zona del cauce del barranco del Bosch. Por una parte, el denominado Camino del Derramador, localizado en los años ochenta, que consiste en una amplia dispersión superficial de cerámicas fenicias, ibéricas y romanas (Davó, 1982). Por otra, la villa romana de Canyada Joana (Trelis y Molina, 1999). A ellos, hay que sumar la información aportada por las recientes intervenciones de urgencia en la zona, con motivo de la ampliación de la autovía A-7/E-15 y del sucesivo crecimiento del polígono industrial I-4 al sur de Crevillente y junto al barranco del Bosch. Las últimas intervenciones han detectado toda una serie de yacimientos del Bronce final y Hierro antiguo en el entorno del cauce.

De especial relevancia por su cercanía al trazado del AVE es la intervención arqueológica llevada a cabo por Pau García Borja con motivo de la ampliación de la carretera A-7. Los trabajos arqueológicos permitieron documentar una estructura negativa que había sido amortizada como basurero con materiales datados en el Bronce final, como cerámicas y fragmentos de fauna, molinos, sílex o metal (García *et alii*, 2007).

Considerando toda esta información, se delimitó una zona de 950 m de longitud distribuidos a ambos lados del barranco del Bosch y abarcando el ancho de la zona expropiada en cada punto kilométrico. En dicha zona se llevaron a cabo un total de 26 sondeos arqueológicos, distribuidos cada 25 m y con unas dimensiones variadas teniendo en cuenta que afectarían al ancho total de la traza o área afectada. Se practicaron de manera mecánica con una máquina excavadora con cazo de limpieza, siempre supervisados por un arqueólogo y siguiendo el método Harris, con registro en fichas de todos los estratos y estructuras que pudieran aparecer, así como mediante documentación gráfica de fotografía y dibujo.

Los sondeos se localizan en campos de cultivo de secano o de cítricos, o bien en campos abandonados de antiguo. La excavación ha permitido reconocer las características estratigráficas de la zona: el nivel geológico lo forman limos y arenas amarillentas, arrolladas de cantos y gravas, y costra calcárea en algunos puntos. Cubriendo al estrato geológico se detecta una capa de tierra vegetal de entre 0,30 y 0,80 m de espesor, según los casos, formada por una tierra limoarenosa, amarillenta en algunas zonas y rojiza en otras, con restos de raíces de los cultivos en activo o de los arbustos y matorros que han poblado los campos abandonados.

No se ha detectado ningún tipo de estrato, estructura o materiales arqueológicos en los sondeos llevados a cabo. En todos ellos el resultado debe considerarse negativo.

No obstante, deberá preverse que la aparición de restos arqueológicos o paleontológicos en el curso de las obras determinará la obligación de suspender la actuación, delimitar el perímetro de afección y notificar inmediatamente a la Conselleria de Cultura y Deporte para que determine las medidas oportunas de conformidad con lo previsto en la Ley de Patrimonio Cultural Valenciano.

BIBLIOGRAFÍA

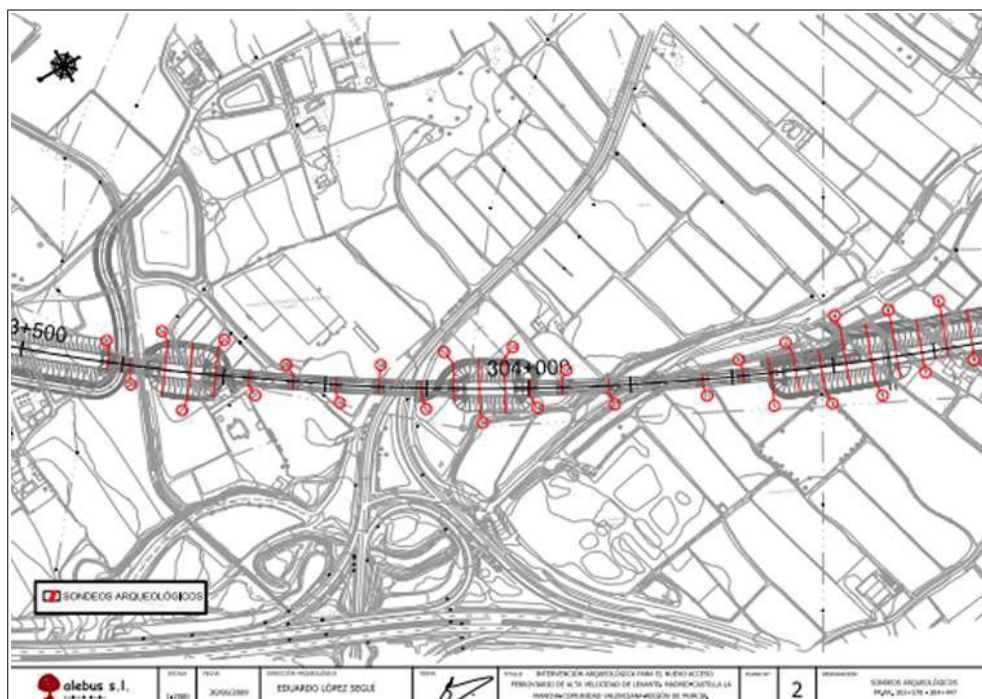
DAVÓ SORIANO, V. (1982): "La arqueología al Sur de Crevillent", *Revista de Semana Santa*, Federación de Cofradías y Hermandades de Semana Santa de Crevillent, Crevillent.

GARCÍA BORJA, P.; VERDASCO CEBRIÁN, C.; MUÑOZ ABRIL, M.; CARRIÓN MARCO, Y.; PÉREZ JORDÁ, G.; TORMO CUÑAT, C. y TRELIS MARTÍ, J. (2007): "Materiales arqueológicos del Bronce Final aparecidos junto al Barranc del Bosch (Crevillent, Alacant)", *Recerques del Museo d'Alcoi*, 16, pp. 89-112.

TRELIS MARTÍ, J. y MOLINA MAS, F. A. (1999): *La Canyada Joana: un ejemplo de la vida rural en época romana*, Monografías del Museo Arqueológico Municipal de Crevillent (II), Ayuntamiento de Crevillent, Crevillent.



Plano de localización



Plano de distribución de sondeos