

**Subestación eléctrica de Sax. Polígono 11, parcela 1 de Sax y polígono 39,
parcelas 94, 96 y 98 de Villena (Sax y Villena)**
Héctor Fernández Navarrete

Publicación digital

Actuaciones arqueológicas en la provincia de Alicante. 2008

Editores

Araceli Guardiola Martínez y Fernando E. Tendero Fernández
Sección de Arqueología del Ilustre Colegio Oficial de Doctores y Licenciados
en Filosofía y Letras y en Ciencias de Alicante

Año de la edición: 2010

Depósito legal: A-980-2010

ISBN: 978-84-693-7286-9



Nombre de la intervención:	Subestación eléctrica de Sax. Polígono 11, parcela 1 de Sax y polígono 39, parcelas 94, 96 y 98 de Villena
Municipios:	Sax y Villena
Comarca:	El Alto Vinalopó / L'Alt Vinalopó
Director:	Héctor Fernández Navarrete
Equipo técnico:	María Barberán Gual
Autor del artículo:	Héctor Fernández Navarrete
Promotor:	EIN Mediterráneo, S. L.
Autorización:	2008/1231-A
Fecha de la actuación:	12/12/2007 – 15/12/2008
Coordenadas localización:	Las coordenadas aparecen enumeradas en el texto
Periodos culturales:	Neolítico, Calcolítico y contemporáneo
Material depositado:	Museo Arqueológico Municipal José María Soler de Villena
Tipo de intervención:	Prospección arqueológica y etnológica

INTRODUCCIÓN

En el presente artículo se exponen los resultados de la prospección arqueológica y etnológica realizada en el marco de actuaciones previas a la construcción de la subestación eléctrica de tracción (REE) de Sax (Alicante).

La subestación eléctrica de Sax se encuentra proyectada en la parte noroeste de la provincia de Alicante, al sur de Villena y noroeste de la localidad de Sax, y en las inmediaciones del cauce del río Vinalopó, en su margen derecha. Concretamente, el lugar elegido para el emplazamiento de la subestación se sitúa entre los términos municipales de Sax (polígono 11, parcela 1) y Villena (polígono 39, parcelas 94, 96, 97, 98), encuadrándose en la Hoja 846 (Castalla) del Mapa Topográfico del IGN, a escala 1:50.000.

El acceso a la subestación se realiza a partir de la autovía A-31 entre las poblaciones de Villena y Sax. En dirección a esta última se debe tomar la salida hacia la Colonia de Santa Eulalia siguiendo esta carretera hasta atravesar el núcleo urbano de la colonia y, tras sobrepasar la colina (en cuyas proximidades

se ubica la villa romana de Santa Eulalia), en el siguiente cruce continuar por el camino de tierra. Los terrenos a ocupar por la subestación son ya visibles desde aquí, así como el futuro trazado del AVE, junto al cual se ubicará la futura subestación de Sax.

DESCRIPCIÓN DE LOS HALLAZGOS MÁS RELEVANTES

En este apartado se detallan los resultados del conjunto patrimonial detectado dentro del perímetro estimado de la subestación eléctrica de Sax. Debido a su naturaleza y características patrimoniales, se han agrupado en dos grandes conjuntos: hallazgos arqueológicos y elementos etnológicos.

Hallazgos arqueológicos

Tras la revisión de las fichas de la DGPHA, el trabajo de campo y las diferentes consultas realizadas, podemos decir que la futura subestación eléctrica de Sax cuenta dentro de su perímetro con elementos arqueológicos de escasa entidad o hallazgos aislados.

Serían estructuras y materiales muebles (cerámicos, líticos, metálicos y óseos) de escasa entidad cuantitativa, cuyas características técnicas podrían ser atribuibles a varios períodos históricos. En la mayoría de los casos, en cuanto a cerámica se refiere, carecemos de formas o decoraciones características que permitan delimitar con precisión la cronología de los elementos, aunque los fragmentos cerámicos comprenden piezas hechas a mano y, también, algún caso a torno (esta última podría identificarse dentro de una cronología íbero-romana).

Se han documentado 15 piezas de sílex y 6 fragmentos de cerámica en superficie. Su origen es incierto, ya que se encuentran en posición secundaria por arrastre, erosión, aporte de tierras u otras causas. No obstante, la industria documentada presenta elementos tallados (lámina de sección trapezoidal, raspador sobre lámina, núcleos de lascas, etc.) que, en caso de estar en relación con la cerámica a mano prehistórica documentada en la zona, establecería una cronología probable de Neolítico o Calcolítico. Estos hallazgos indicarían la presencia de un yacimiento prehistórico en el área de estudio o su entorno (hipótesis a verificar en seguimiento), aunque no podemos precisar su ubicación exacta al tratarse de vestigios superficiales muy dispersos.

Dentro del contexto de estudio podemos decir que el material superficial es escaso, está aislado y muy patinado. Se consideran hallazgos aislados no solo por la cantidad, sino, sobre todo, porque se han documentado en un contexto que no tiene estratigrafías o estructuras arqueológicas directamente asociadas, en una zona completamente transformada en la actualidad.

Hallazgos etnológicos

En cuanto a estructuras visibles en la zona, en este caso han podido identificarse dos, de diferente tipología.

En primer lugar, se detecta un muro que describe un trazado semicircular (muy amplio) de orientación este-oeste. Dicho muro, realizado en piedra sin trabajar y trabado con tierra, podría identificarse como un antiguo murete de bancalete de cronología incierta. También es apreciable su situación en el perímetro de una depresión natural del terreno, teniendo en su lado opuesto un pequeño terraplén de escaso alzado que pudiera ser de origen antrópico. Por tanto, dicha depresión de forma circular podría estar limitada en uno de sus lados por el ligero terraplén, y en el otro lado, por los restos del muro documentado. Podría interpretarse, pues, como una posible zona dedicada a la contención de agua, ya que el aspecto del lugar (por la vegetación presente) se asemeja a un antiguo terreno lacustre que, actualmente, sería capaz de mantener el agua de lluvia durante algún tiempo.

En segundo lugar, se ha localizado sobre una de las colinas presentes en la zona, y coincidiendo con la línea de división de ambos términos (Sax y Villena), una piedra trabajada de grandes dimensiones que aparentemente servía como marcador de término municipal. Actualmente, descansa en posición horizontal y es visible el lugar sobre el que se enclavaba.

1. Muro

COORDENADAS: 686490/4270407 – 686488/4270422.

MUNICIPIO: Villena.

COMARCA: Alto Vinalopó / L'Alt Vinalopó.

HOJA MT N.º: 846. Escala 1:50.000. HOJA MT N.º: 845 (4-3). Escala 1:10.000.

UBICACIÓN: Polígono 39, parcela 97.

TIPOLOGÍA: Muro de piedra.

DESCRIPCIÓN: Muro de trazado semicircular de piedra sin trabajar y trabado con tierra (6 x 0.40 m). Aparentemente sirve como límite de una depresión

circular que podría haber sido utilizada para contener agua. Opuesto al muro, también limitando dicha depresión, encontramos un ligero terraplén que tendría la misma función.

ESTADO DE CONSERVACIÓN: Malo.

2. Tocón de término municipal

COORDENADAS: 686483E/4270502N.

MUNICIPIO: Villena.

COMARCA: Alto Vinalopó / L'Alt Vinalopó.

HOJA MT N.º: 846. Escala 1:50.000. HOJA MT N.º: 845 (4-3). Escala 1:10.000.

UBICACIÓN: Polígono 39, parcela 97.

TIPOLOGÍA: Tocón de término municipal.

DESCRIPCIÓN: Piedra trabajada rectangular (1,50 x 0,40 m). Actualmente descansa en posición horizontal, siendo visible el lugar en el que estaba enclavado. Cuenta además con diversas marcas de pintura o grafitis.

ESTADO DE CONSERVACIÓN: Regular-malo.

OBSERVACIONES: Se encuentra en el extremo norte del límite de la subestación, fuera del límite marcado para la misma. Además, actualmente el límite de término municipal está desplazado hacia el sur de su posición (la del tocón) unos 100 m.

VALORACIÓN DE LOS RESTOS APARECIDOS

Ante todo, es importante señalar que la zona prospectada está señalizada como terreno dedicado al adiestramiento de perros, siendo visible en todo momento tanto los rastros dejados por los propios animales como las rodadas de vehículos todoterreno, además de añadir la abundante presencia de cartuchos de escopeta. Es decir, actualmente la zona sufre una alteración constante.

Además, ha podido observarse que el terreno en sí mismo es básicamente yesífero. Son visibles abundantes afloramientos de yeso, cuya forma se asemeja mucho al llamado *lapis specularis* (sin pretender establecer una relación directa con dicho material, de características muy particulares). Estos restos visibles en superficie parecen apuntar la idea de que es posible que la zona se hubiera visto afectada, en algún momento, por labores de extracción de dicho material, el yeso. Parece una zona más propia de extracción a cielo abierto que cualquier otro tipo de extracción minera, pero teniendo en cuenta que actualmente existen diversas áreas mineras próximas a Sax, no es

descabellado pensar que en este lugar se trabajara la extracción de yeso en épocas anteriores. Además, se ha de tener en cuenta que el terreno está muy alterado y que incluso es posible que las dos colinas presentes sean de origen antrópico, y no natural. La presencia de la villa romana de la Colonia de Santa Eulalia también es significativa, y la propia existencia de la colonia, que tiene su origen en la construcción del ferrocarril, también debe tenerse en cuenta, ya que podrían señalar el aprovechamiento del yeso del lugar en diferentes épocas y con diferentes fines.

Dados los resultados que nos ha proporcionado la prospección arqueológica de la subestación eléctrica de Sax, se puede concluir que dicho terreno contiene indicios arqueológicos relativamente escasos. Que dichos indicios (material lítico y cerámica) parecen estar en posición secundaria, objeto sin duda de arrastre natural o incluso con motivo de la alteración constante del terreno por parte del ser humano. No podemos afirmar que estos materiales demuestren por sí mismos la existencia de un yacimiento arqueológico conservado en este lugar. No obstante, tampoco podemos descartar definitivamente que pudieran aparecer restos arqueológicos tapados por la superficie actual alterada y que estuvieran asociados al material lítico y cerámico superficial.

Arqueología

Vista la alteración de la zona, el tipo de suelo erosionado y el reducido número de fragmentos cerámicos y líticos, además de su mal estado de conservación, no se puede certificar o confirmar la existencia de un yacimiento arqueológico conservado en la actualidad en este paraje.

El material cerámico recuperado no aporta los suficientes datos como para establecer una interpretación esclarecedora, por dos motivos fundamentales: en primer lugar, el material no se encuentra asociado a niveles ni estructuras arqueológicas; y en segundo lugar, al hallarse ubicado en un campo destinado a las labores de adiestramiento de perros y de caza, el material puede haber sido objeto de desplazamiento. Su mal estado de conservación no permite una identificación fiable por lo que a cronologías se refiere.

En cuanto al material lítico, contamos con 15 elementos tallados con presencia de núcleos, restos de talla y útiles. Este hecho, unido a la presencia de elementos quemados, indica que su origen podría estar en un asentamiento prehistórico que, por el momento, no podemos situar al tratarse de elementos

superficiales incluidos en un área de dispersión de baja densidad. Si dichas piezas estuvieran en relación con la cerámica a mano dispersa por la zona (y en ocasiones próxima al sílex), sería posible hablar de indicios relativos a un yacimiento de cronología neolítica o calcolítica, aunque algunos elementos tallados también podrían ubicarse dentro de las tradiciones tecnológicas del Paleolítico superior. Se ha de tener muy presente la dificultad que supone la identificación de la ubicación real de dichos espacios neolíticos o calcolíticos, que suelen ocupar varias hectáreas asociados normalmente a zonas ricas en agua, y que pueden encontrarse actualmente sellados por capas de sedimentos holocenos más recientes.

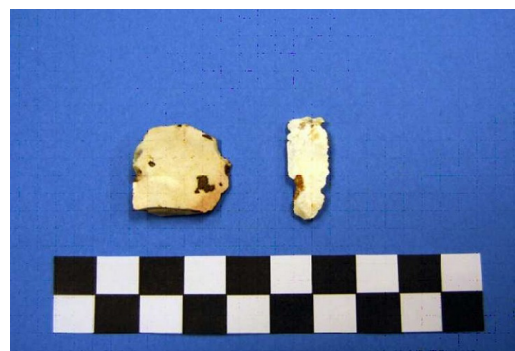
Etnología

El hallazgo de la estructura aislada de tendencia rectangular (tocón de término municipal), dado que no está asociada a niveles arqueológicos, ni se han encontrado materiales cerámicos ni de otra índole, no se puede establecer su funcionalidad ni aventurar una explicación clara, más que considerarla de carácter etnológico. Además, queda en el límite norte del área designada para la construcción de la subestación eléctrica. También es necesario mencionar que dicho tocón en la actualidad queda desplazado en relación al presente límite municipal, con lo que su uso, de ser este, sería totalmente nulo a día de hoy.

Por otro lado, el muro descrito en apartados anteriores podría ser considerado como un antiguo murete de bancale, ya que no se han encontrado otras estructuras asociadas a él, ni materiales, ni niveles arqueológicos visibles que pudieran indicar lo contrario. Aunque fuera posible que su utilidad estuviera relacionada con la depresión del terreno que parece delimitar, no existe la certeza de una cronología determinada; por lo tanto, la idea de definirlo como elemento etnológico parece la más factible.



Raspador y lámina en sílex cara superior



Raspador y lámina en sílex cara inferior



Piezas diversas (cara superior)



Piezas diversas (cara inferior)



Fragmento de cerámica a torno (izquierda) y a mano (derecha)

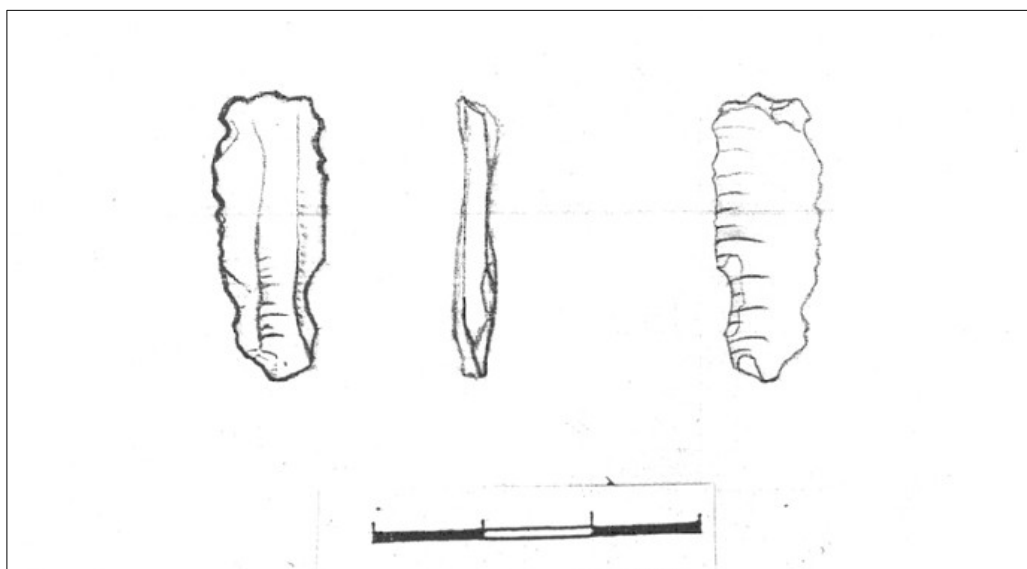
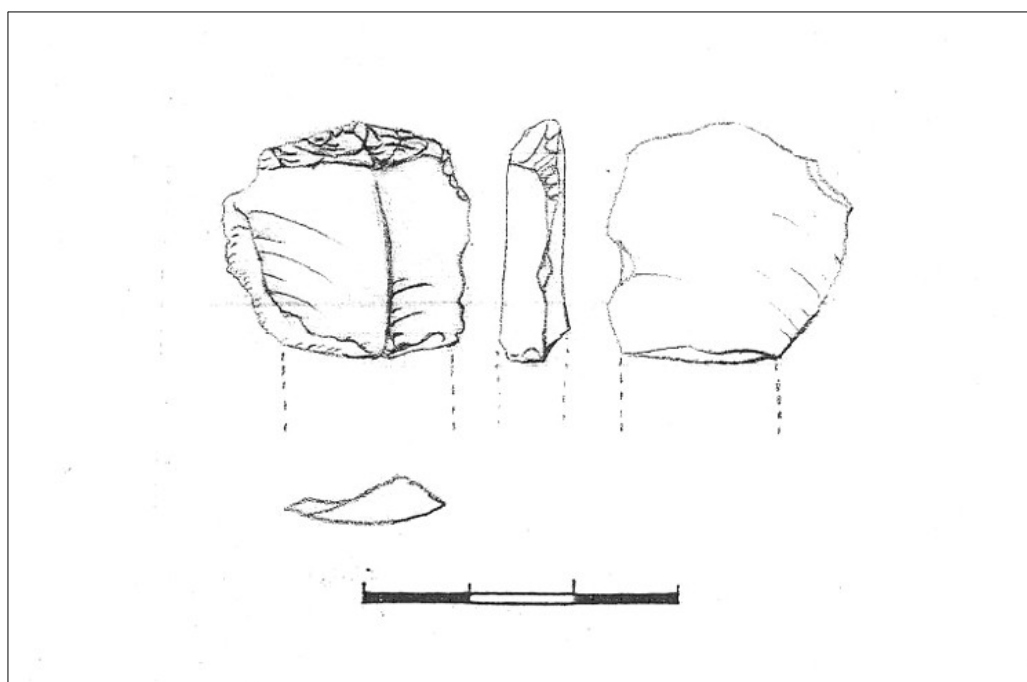


Lámina unipolar central de sección trapezoidal



Raspador carenado sobre fragmento de lámina fracturada por flexión