



Autovia Sax-Castalla (Sax, Biar, Castalla i Onil)

Josep Pascual i Beneyto

Publicación digital

Actuaciones arqueológicas en la provincia de Alicante. 2002

Editores

Fernando E. Tintero Fernández y Alicia Pastor Mira
Sección de Arqueología del Ilustre Colegio Oficial de Doctores y Licenciados
en Filosofía y Letras y en Ciencias de Alicante

Año de la edición: 2003

Depósito legal: A-870-2003

ISBN: 84-688-3427-0



MARQ
MUSEO ARQUEOLÓGICO DE ALICANTE

al
DIPUTACIÓN
DE ALICANTE

Nom de la intervenció:	Autovia Sax-Castalla
Municipis:	Sax, Biar, Castalla i Onil
Comarques:	L'Alt Vinalopó / El Alto Vinalopó i L'Alcoià
Director:	Josep Pascual i Beneyto
Equip tècnic:	—
Autor del article:	Josep Pascual i Beneyto
Promotor:	Dragados S. A.
Autorització:	2002/0642-A
Data de l'actuació:	05/12/2002 – 03/01/2003
Coordenades localització:	690486 – 4269174 i 703154 – 4276160
Període cultural:	No s'ha documentat cap període cultural
Material dipositat:	No s'ha recuperat material arqueològic
Tipus d'intervenció:	Prospecció arqueològica

DESENVOLUPAMENT DE LA INTERVENCIÓ

La primera tarea que varem realitzar, després de sol·licitar el preceptiu permís de prospecció arqueològica a la Direcció General de Patrimoni de la Generalitat Valenciana i abans d'iniciar els treballs de prospecció sistemàtica, fou buscar tota la bibliografia arqueològica existent sobre la zona per la que discorrerà el traçat de la nova autovia de Sax a Castalla, objecte ara d'estudi i que també contempla la realització d'una via de servei en la autovia Madrid-Alacant, entre l'enllaç de Sax i la Colònia de Santa Eulàlia; així com algunes modificacions en la traça d'esta mateixa autovia entre el p. k. 363 i el p. k. 365.

Més tard, revisarem tots els jaciments arqueològics dels termes municipals de Sax, Biar, Onil i Castalla, municipis afectats per aquesta obra. Jaciments fixats per la Direcció General de Patrimoni de la Conselleria de Cultura; per a saber si algun es podia vore afectat.

D'este treball de revisió de les fitxes de la Direcció General de Patrimoni de la Conselleria de Cultura de la Generalitat Valenciana, varem poder veure la gran quantitat de jaciments que existeixen en este territori.

En general, el resultat de la revisió de les fitxes fou el següent:

SAX: En el terme municipal de Sax, encontrarem 12 jaciments fixats, de tots ells sols Botay i Casa Josefina es troben prop de la traça de la autovia Sax-Castalla. Però no es veuen afectats.

BIAR: En el terme municipal de Biar, encontrarem 18 jaciments, la majoria de l'Edat del Bronze, i sempre lluny de la traça de la nova carretera.

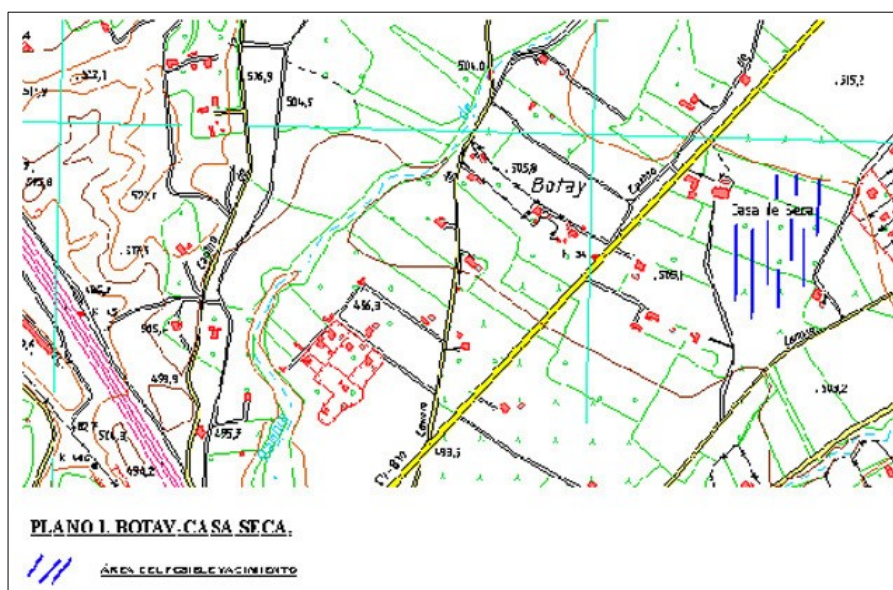
ONIL: En el terme municipal d'Onil, encontrarem 10 fitxes, totes lluny de la traça.

CASTALLA: En el terme municipal de Castalla, encontrarem 9 jaciments tots lluny de la nova via.

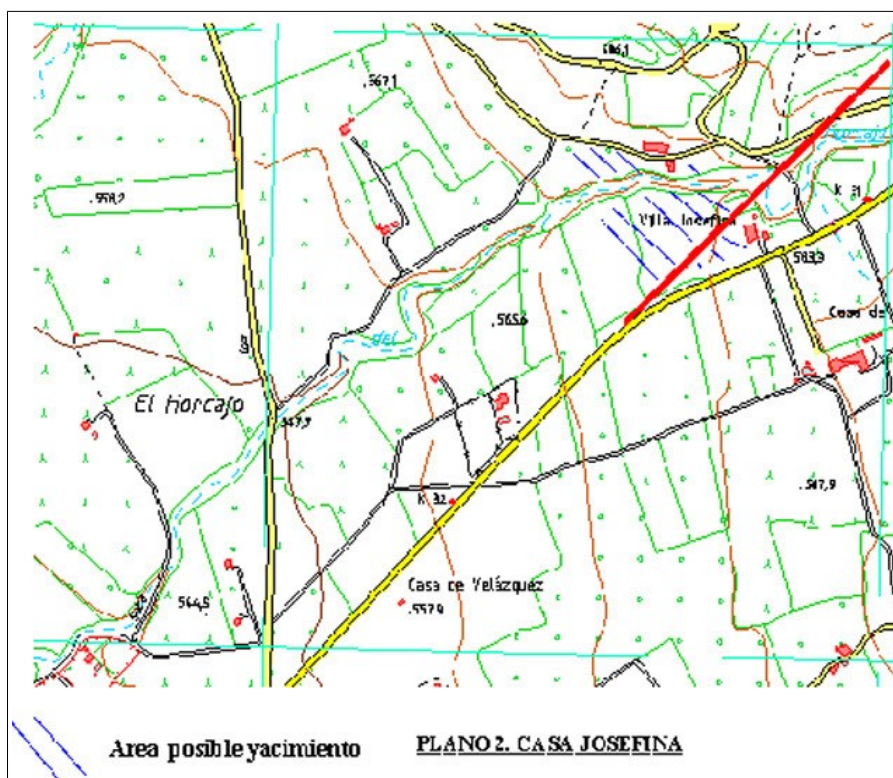
Posteriorment iniciarem els treballs de camp, la prospecció. Els objectius que es varem marcar eren documentar tots els jaciments existents així com les restes etnogràfiques que pugueren vore afectades per la nova via. Per a tot açò es realitzaren quadriculacions imaginàries del terreny d'1 ha de superfície. La impossibilitat d'efectuar els treballs de prospecció en alguna zona concreta (bancals amb tanques), els hem subsanat prospectant tota la zona dels voltats, veien marges, zones erosionades on s'observen bé les restes arqueològiques.

ELS RESULTATS

Pel que respecta a la localització de nous jaciments arqueològics desconeguts fins aleshores ha estat absolutament negatiu.



Zona de Botay - Casa Seca



Zona de Casa Josefina



Vista de la Casa Josefina i la rambla de la Torre



Vista general