

CATÁLOGO DE FONDOS
DEL
MUSEO ARQUEOLÓGICO PROVINCIAL

VI

Un tesoro de sestercios romanos procedente
del *Territorium* de *Danium* (Hispania Citerior)

J. M. ABASCAL, M. OLCINA DOMENECH, J. RAMON SÁNCHEZ

UN TESORO DE SESTERCIOS ROMANOS
PROCEDENTE DEL *TERRITORIUM* DE
DIANIUM (HISPANIA CITERIOR)



Museo Arqueológico Provincial

Alicante, 1995

Depósito Legal: A-627-1995

Preimpresión: ESPAGRAFIC, Aries 7 • Imprime: INGRA

Un Tesoro de Sestericios Romanos procedente del
Territorium de Dianium (Hispania Citerior)

I. HALLAZGO

La Diputación Provincial de Alicante compró en 1992 un lote de 669 monedas romanas de bronce propiedad de un particular que habían sido halladas en algún lugar entre Dénia y Jávea a comienzos de los años cuarenta de este siglo. Las noticias que se obtuvieron después del momento de la adquisición y depósito en el Museo Arqueológico Provincial de Alicante indicaban que el conjunto, aparentemente íntegro, procedía de un lugar o partida denominada «El Mirador» o el «Molí del Mirador», en uno de los términos municipales de las poblaciones citadas (el topónimo debe ser erróneo o estar confundido puesto que no se ha podido localizar con garantías), y que las monedas habían aparecido dentro de un recipiente cerámico que, desgraciadamente, no se conserva y del que no se guarda ningún recuerdo.

Sin embargo, la escasa información sobre el hallazgo y su ubicación exacta parece alcanzar a confirmar que el conjunto monetario estuvo integrado exclusivamente por bronce, lo que le confiere una cierta singularidad en el panorama peninsular habida cuenta de su volumen y el período que cubre.

II. COMPOSICIÓN Y ESTADO DE CONSERVACIÓN

Debido a que desconocemos las circunstancias precisas del hallazgo, fuera de su descubrimiento en tierra firme y dentro de un recipiente cerámico, es difícil establecer *a priori* si nos encontramos ante un «tesorillo» acumulado durante un período de tiempo más o menos largo o ante un lote significativo de moneda circulante.

El conjunto monetario está integrado por 669 bronce (668 sestercios y un dupondio) en estado de conservación bastante aceptable, hasta el punto de que se han podido identificar y clasificar 660 ejemplares.

El intervalo temporal de la serie se sitúa entre los primeros años del reinado de Vespasiano y el gobierno de Gordiano III, lo que da carta de naturaleza al conjunto entre los hallazgos monetarios del siglo III d.C. en Hispania y supone una importante huella sobre el mantenimiento en los circuitos monetales de las series más antiguas.

En cuanto a la composición por períodos del conjunto monetario en cuestión, se observa que el mayor número de sestercios pertenecen al reinado de Marco Aurelio (200), seguido por el de Antonino Pío (176) y, en menor medida, por el de Adriano (119). La moneda más antigua pertenece a una emisión temprana de Vespasiano y el ejemplar más reciente es un sestercio de Gordiano III. Entre las 9 monedas no identificables con precisión, los pesos, diámetros y elementos conservados permiten asegurar que no hay ninguna que desborde estos dos márgenes. La composición detallada por reinados y períodos es la que muestra el Cuadro 1.

El grado de conservación del conjunto es bastante bueno en términos generales, con la lógica pérdida de calidad en las monedas más antiguas. Se encuentran apreciablemente deterioradas las series iniciales hasta el rei-

nado de Adriano; sin embargo, este deterioro no impide la clasificación de las monedas; así, los cuatro ejemplares del tipo *Hilaritas* acuñados entre los años 128 y 132 d.C. (RIC II 970) presentan pesos que oscilan entre los 23,10 y los 26,07 gr; en la bien representada serie de *Felicitas* (RIC II 748 ss.) de los años 134 - 136 d.C. los pesos están comprendidos entre los 23,01 y los 26,29 gr; y en la serie con Diana de pie a izquierda del período 136 - 137 d.C. (RIC II 777) oscilan entre los 21,67 y los 27,24 gr.

Destaca el buen estado de las piezas emitidas durante el reinado de Marco Aurelio, que significan casi el 30 % del conjunto. La buena calidad de las series finales viene refrendada por sus pesos: las 15 monedas de Alejandro Severo ofrecen un peso medio de 20,65 gr, muy próximo a los 21,45 y 21,57 gr de Callu¹ y Bastien² respectivamente; otro tanto se puede decir de las tres monedas de Maximino, cuyo peso medio de 18,86 gr se aproxima a los 20,7 y 20,97 gr de media que ofrecen las estimaciones citadas.

	Nº	%	Nº	%	Nº	%	Nº	%	Nº	%
69 - 96										
Vespasiano	4	0,59	16	2,39						
Domiciano	12	1,79								
96 - 138					185	27,65				
Nerva	4	0,59								
Trajano	46	6,87	169	25,26			638	95,36	638	95,36
Adriano	119	17,78								
138 - 192										
Antonino Pío	176	26,30								
Marco Aurelio	200	29,89	453	67,71	453	67,71				
Cómodo	77	11,50								
193 - 222										
Septimio Severo	3	0,44	3	0,44	3	0,44				
222 - 235										
Alejandro Severo	15	2,24	18	2,69	18	2,69	21	3,13	22	3,28
235 - 238										
Maximino	3	0,44								
Post 238										
Gordiano III	1	0,14	1	0,14	1	0,14	1	0,14		
Indeterminadas	9	1,34	9	1,34	9	1,34	9	1,34	9	1,34
Total	669		669		669		669		669	100

Cuadro 1. Composición por reinados y períodos del tesoro de «El Mirador»

III. CRONOLOGÍA DEL CONJUNTO

Los límites cronológicos del hallazgo vienen dados por una moneda de Vespasiano y otra de Gordiano III. La primera es un sestercio de la primera etapa del reinado en muy mal estado de conservación, tanto que no permite una clasificación completa. La segunda es un sestercio fácilmente identificable:

Anverso: IMP CAES M ANT GORDIANVS AVG. Busto laureado a derecha

Reverso: CONCORDIA. Concordia sentada a izquierda

Exergo: S C

¹ J.-P. Callu, *La politique monétaire des empereurs romains de 238 à 311*, Paris 1969, p. 131.

² P. Bastien, *Le monnayage de bronze de Postume*, Wetteren 1967, p. 36.

La fecha de emisión de esta pieza (RIC IV.3, 268) es el año 240 d.C. Tal datación no puede considerarse absoluta, máxime si tenemos en cuenta que la propia composición del numerario analizado demuestra el mantenimiento en circulación de un gran número de piezas con más de ciento cincuenta años de antigüedad. Sin embargo, llama la atención la ausencia absoluta de monedas de Filipo I y II que suelen estar presentes en los conjuntos de los años centrales del siglo III d.C. y, más aún, es importante tener en cuenta la ausencia de las monedas de Valeriano. Por ello parece razonable suponer que la tesaurización terminó en torno a los años 241 - 242 d.C.

IV. ESTRUCTURA DEL CONJUNTO MONETARIO

En el Cuadro 1 y Figura 1 hemos recogido la composición pormenorizada del conjunto. Sus cifras, sobre las que volveremos más adelante al analizar el mantenimiento del bronce en los circuitos monetarios del siglo III, puede resumirse en los datos del Cuadro 2, en donde se recogen sólo los datos globales de cada período.

	Nº	%	Nº	%
69 - 96	16	2,39	638	95,36
96 - 138	169	25,26		
138 - 192	453	67,71		
193 - 235	18	2,69	22	3,28
235 - 238	3	0,44		
240	1	0,14		
Indeterminadas	9	1,34	9	1,34
Total	669		669	100

Cuadro 2. Resumen del contenido

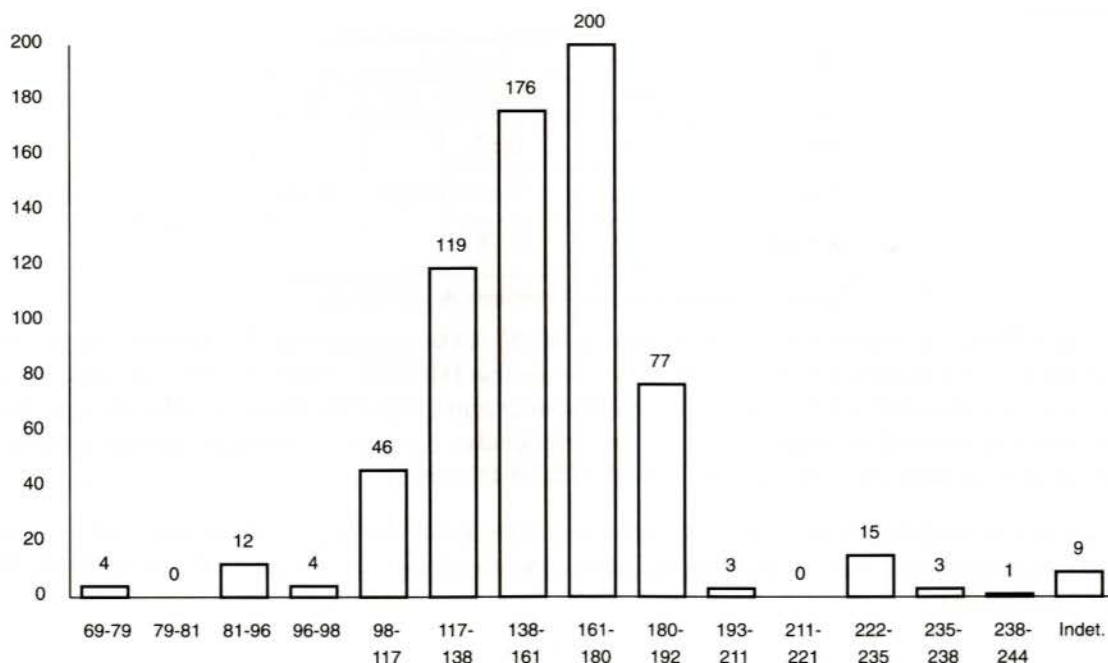


Figura 1. Valores absolutos por reinados

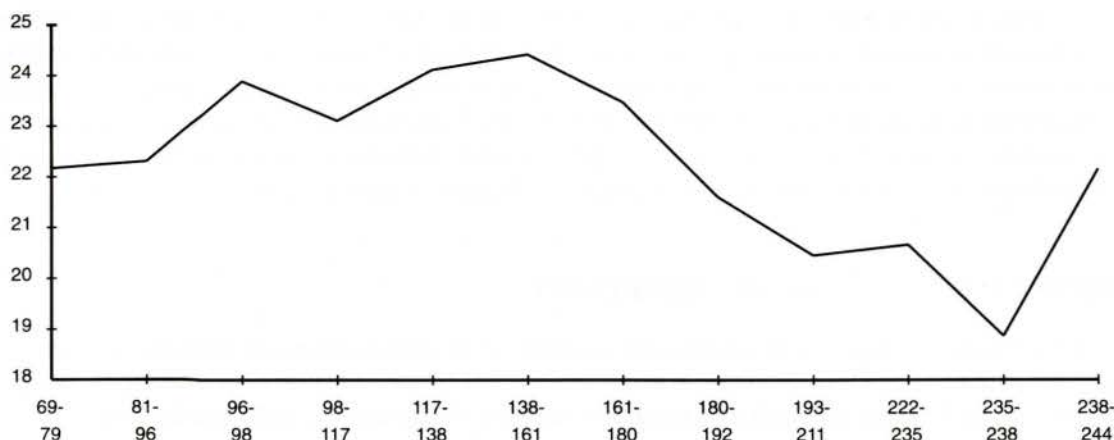


Figura 2. Evolución de los pesos medios del conjunto entre Vespasiano y Gordiano III

IV.1. La etapa 69 - 138 d.C.

La parte más antigua de la tesaurización la constituyen 16 monedas (2,39 %) de época flavia, de las cuales 4 pertenecen al reinado de Vespasiano y otras 12 al de Domiciano. Las primeras, por su mayor antigüedad, presentan serios problemas de catalogación debido al desgaste de sus caras; la misma circunstancia afecta al lote domicianeo, aunque aquí es posible asignar las monedas a las diferentes series en función de los elementos conservados; sólo un ejemplar de las últimas etapas del reinado ha podido ser reconocido con claridad (RIC II 402).

La etapa de gobierno de Nerva y los reinados de Trajano y Adriano tiene una apreciable representación en el conjunto, con un total de 169 monedas (25,26 %) (Cuadro 3). Los cuatro primeros ejemplares mantienen la tónica de desgaste de la etapa anterior, sin poder ser clasificados con precisión. Más posibilidades ofrecen las series trajaneas.

96 - 138				
	Nº	%	Nº	%
Nerva	4	0,59	169	25,26
Trajano	46	6,87		
Adriano	119	17,78		

Cuadro 3. Numerario trajano - adrianeo de «El Mirador»

Al gobierno de Trajano pertenecen 46 monedas (6,87 %) del conjunto de «El Mirador» (Figura 3). La serie de los primeros años de reinado, con la leyenda de anverso IMP CAES NERVA TRAIAN AVG (—), está representada por 10 ejemplares en muy mal estado de conservación, especialmente en los reversos, con pérdidas de peso muy importantes y leyendas de anverso muy deterioradas. Las primeras monedas en aceptable estado de conservación pertenecen a las series del año 103 d.C. (RIC II 451 y 455).

El mayor conjunto trajaneo en «El Mirador» corresponde a la más popular de las series del reinado, impregnada de las ideas políticas y de la propaganda de las guerras dácicas³, con reverso S.P.Q.R. OPTIMO PRINCIPI (13 ejemplares).

³ M^a P. González - Conde, *La guerra y la paz bajo Trajano y Adriano*, Madrid 1989, p. 37 ss.; F. Chaves, «Amonedación de Trajano», en J. González (ed.), *Imp. Caes. Nerva Traianus Aug.*, Sevilla 1993, pp. 100 - 104.

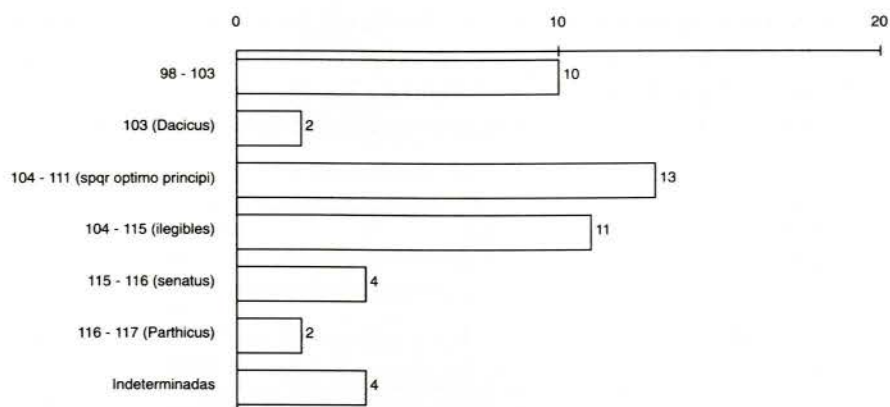


Figura 3. Distribución por períodos de las monedas de Trajano.

En la serie trajanea figuran también 11 ejemplares posteriores a 103 d.C. en los que no es posible ver con claridad si corresponden al V ó VI consulado. A los últimos años del reinado pertenecen 4 monedas de la serie de reversos SENATVS POPVLVSQUE ROMANVS, inmediatamente anteriores a la obtención del título PARTHICVS por Trajano; de ellas, tres responden al modelo de *Providentia* y uno al de *Felicitas*. Sólo dos monedas corresponden a las emisiones finales de los años 116 - 117 d.C.

Los valores que muestra el Cuadro 4 y la Figura 4 ilustran la estructura de las series trajaneas en comparación con otro conjunto más numeroso, el del tesoro de Garonne⁴. Efectivamente, la cronología y tamaño de ambos tesoros no es comparable por la mayor antigüedad de la tesaurización y cierre del conjunto aquitano; pese a ello, los porcentajes de las diferentes etapas tienen unos valores relativos muy similares. Teniendo en cuenta que los dos tesoros se cierran con una diferencia de unos 80 años, podría inferirse que casi a comienzos del siglo III las series trajaneas habían perdido ya una parte importante de su protagonismo entre el numerario circulante, pero que los ejemplares aún en curso guardaban las proporciones que más de cien años antes había impuesto el ritmo de la emisión.

	Trajano I (98 - 102/103)	Trajano II (103 - 111)	Trajano V (114/5 - 116)	Trajano VI (116 - 117)
Garonne (Cierre <i>circa</i> 159 - 161)	161	373	41	49
Dianium (Cierre <i>circa</i> 241 - 242)	10	15	4	2

Cuadro 4. Estructura comparada por períodos de las monedas identificables de Trajano en «El Mirador».

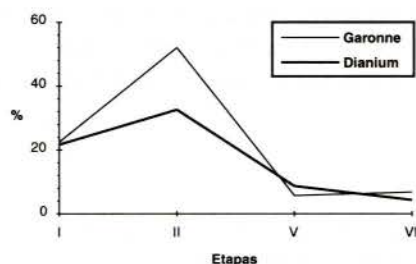


Figura 4. Representación gráfica de los valores porcentuales del Cuadro 4

⁴ R. Etienne y M. Rachet, *Le trésor de Garonne. Essai sur la circulation monétaire en Aquitaine a la fin du règne d'Antonin le Pieux (159 - 161)*, Burdeos 1984.

El reinado de Adriano está representado en el tesoro de «El Mirador» por 119 monedas, el 17,78 % del total. La mayor parte de ellas son tipos emitidos a nombre del propio monarca, y sólo 7 corresponden a las series de sus familiares (Cuadro 5). Una moneda (nº 185) pertenece a las emisiones de la ceca de la Koinon de Bithynia, siendo el único ejemplar ajeno a la ceca de Roma en todo el conjunto de «El Mirador».

	nº	%
Adriano	111	93,27
Sabina	5	4,20
Aelio César	1	0,84
Antonino Pío	1	0,84
Ceca Local	1	0,84
Total	119	100,00

Cuadro 5. Distribución por emisiones de las monedas del reinado de Adriano

La distribución temporal de las series adrianeas es la que muestra la Figura 5. Las primeras series del reinado, con leyenda IMP CAESAR TRAIAN(VS) HADRIANVS AVG, están representadas por 35 ejemplares que, en general, presentan una conservación muy mala salvo excepciones; de ahí la ambigüedad en la clasificación.

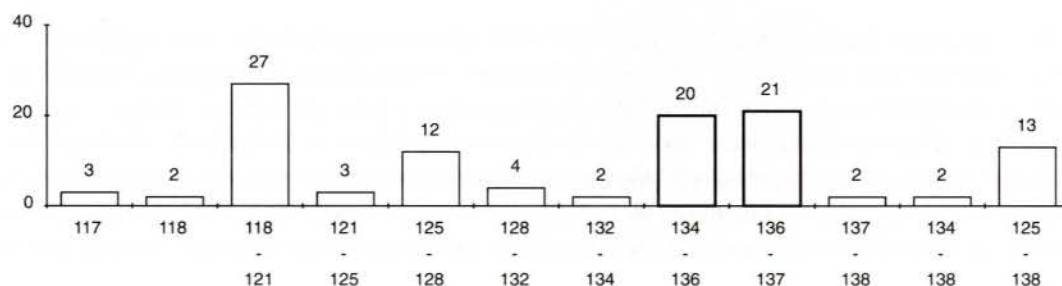


Figura 5. Distribución por períodos de las monedas de Adriano

A las emisiones de los años 125 - 128 d.C., con anverso HADRIANVS AVGVSTVS y reverso COS III, pertenecen 12 monedas, medianamente conservadas, entre las que destacan las del tipo RIC II 636 y sus variantes, con 8 ejemplares.

Los mayores problemas de asignación de emisiones durante el reinado de Adriano corresponden a los diez últimos años de su reinado. La vieja polémica entre Mattingly⁵ y Strack⁶ por la periodización de estas series fue resuelta a favor del primero por los análisis efectuados sobre el tesoro de Garonne en 1984⁷; pese a que de estos se deduce un cambio importante en las emisiones en torno al 130 d.C., no es posible precisar por el momento qué tipos son anteriores y cuáles posteriores. Por ello, la distribución estadística se ha realizado a partir de las leyendas de anverso y reverso en la forma propuesta por Mattingly y al editar el monetario del Museo Británico; esto es:

⁵ H. Mattingly y E.A. Sydenham, *The Roman Imperial Coinage II: Vespasian to Hadrian*, Londres 1926 (= RIC II), p. 316 ss.; H. Mattingly, *Coins of the Roman Empire in the British Museum III: Nerva to Hadrian*, Londres 1966² (= BMC III), p. cxvii.

⁶ P.L. Strack, *Untersuchungen zur römischen Reichsprägung der Zweiten Jahrhunderts II: Die Reichsprägung zur Zeit des Hadrian*, Stuttgart 1933, p. 189 ss.

⁷ R. Etienne y M. Rachtel, *op. cit.* en nota 4, pp. 410 - 412.

	Anverso	Reverso
128 - 132	HADRIANVS AVGVSTVS P P	COS III
132 - 134	HADRIANVS AVGVSTVS	COS III P P
134 - 138	HADRIANVS AVG	COS III P P

La primera de estas tres series ⁸ está representada por cuatro monedas idénticas de tipo *Hilaritas* (RIC II 970)⁹, mientras sólo dos monedas pertenecen a la segunda ¹⁰.

Mayores problemas plantea la tercera y última serie del reinado, datada entre los años 134 y 138 d.C., representada en «El Mirador» por 45 monedas. En la edición del segundo volumen de RIC, Mattingly había ubicado los reversos alusivos a las virtudes imperiales por delante de los referidos a los viajes y las provincias; en el catálogo del monetario del Museo Británico reordenó esta serie creando tres categorías diferentes ¹¹:

134 - 136: ADVENTVI, RESTITVTORI, EXERCITVS y alusiones a la figura del monarca, con especial protagonismo de las emisiones de *Felicitas Aug.*

136 - 137: Aequitas, Fides, Fortuna, Moneta, etc.

137 - 138: Nuevas emisiones con los tipos anteriores y temas nuevos como el de *Salus*.

En función de esta distribución, cuya validez avalarían los análisis sobre la composición metálica realizados en el tesoro de Garonne, hemos ordenado el catálogo.

Veinte monedas de «El Mirador» pertenecen a la etapa 134 - 136. De ellas, nada menos que nueve corresponden al tipo *Felicitas Aug.*, aunque sólo tres son idénticas ¹². El reverso de *Aduentui* sólo aparece en dos monedas asociado a Cilicia y a Judea ¹³; otras tres pertenecen al tipo Restitutori y sólo dos al de Exercitus. Al grupo de monedas emitidas entre 136 y 137 d.C. pertenecen 21 ejemplares del tesoro. Los tipos mejor representados son el de *Fortuna Aug* y el de *Diana*, con 7 y 5 testimonios respectivamente. Por último, sólo dos reversos de *Salus Aug* parecen corresponder a la emisión de 137 - 138 d.C.

La posibilidad de emplear los pesos de las monedas adrianeas del conjunto más allá de la catalogación choca con el estado de conservación de la muestra. En efecto, los desgastes superficiales que impiden en muchos casos la

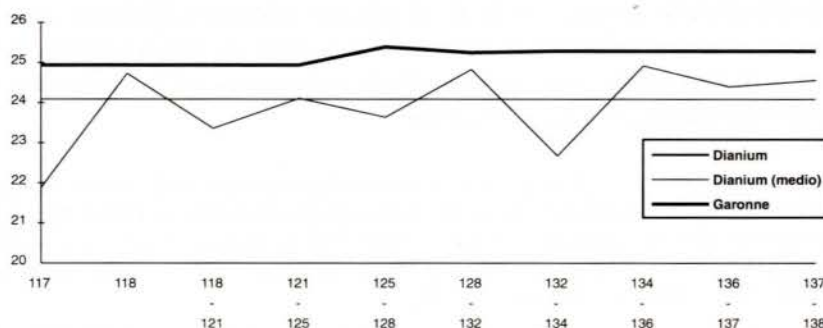


Figura 6. Peso medio de las monedas de Adriano de «El Mirador» comparados con los del tesoro de Garonne

⁸ Sobre su cronología, cfr. BMC III, pp. clxix ss.

⁹ Números 114 a 117.

¹⁰ Números 118 a 119.

¹¹ BMC III, p. clxxi ss.

¹² RIC II 749: n° 122 a 124.

¹³ R. Syme, «Journeys of Hadrian», ZPE 73, 1988, pp. 159 - 170.

clasificación completa se traducen en pérdidas significativas de peso. La comparación de estos datos con los de otros conjuntos no siempre es posible. A título de ejemplo, sobre la Figura 6 se han puesto en relación con los obtenidos para el tesoro de Garonne, plenamente válido por el elevado número de ejemplares de cada etapa, aunque estructurado en períodos sensiblemente diferentes a los empleados por nosotros. Pese a que las monedas de «El Mirador» están agrupadas en 10 categorías ponderales, y ello evidencia aún más las desigualdades, la observación de la Figura 6 muestra hasta qué punto es importante la pérdida de peso del tesoro dianense; ésta es de casi un gramo en la media del conjunto, es decir, de un 4% aproximadamente con respecto a lo que cabría esperar para moneda en circulación.

Por su presencia excepcional en los circuitos monetarios de occidente merece citarse la presencia entre las series adrianeas de una moneda emitida por la Koinon de Bithynia¹⁴. Presenta en el anverso el busto de Adriano hacia la derecha con la leyenda perdida y en el reverso un templo dístico entre cuyas columnas aparecen el propio Adriano vistiendo *himation*, y dos imágenes femeninas en las que se ha creído ver la representación de Roma y Bithynia¹⁵. Callu cita otro hallazgo similar en un enclave francés de Sens (Yonne), aunque la relación de las monedas emitidas por cecas locales orientales encontradas en tesoros de occidente es muy breve¹⁶. El valor del hallazgo radica en su mantenimiento en los circuitos comerciales casi a mediados del siglo III d.C.

IV.2. La etapa 138 -192 d.C.

Los años de gobierno de los Antoninos son los mejor representados en el tesoro de «El Mirador» con 453 piezas, el 67,71 % del total del conjunto. Dentro de esta muestra, el reinado de Marco Aurelio es mayoritario, con 200 monedas (Cuadro 6).

En el conjunto, el reinado de Antonino Pío presenta índices de aprovisionamiento muy uniformes hasta el año 155 d.C. aproximadamente, a finales del cual comienzan las emisiones con la XIX potestad tribunicia¹⁷. En efecto, la masa monetaria presente en el tesoro de El Mirador aumenta en la etapa final 155 - 161 d.C., preludiando ya el fuerte incremento que se observará durante el reinado de Marco Aurelio.

El numerario correspondiente al reinado de Antonino Pío confirma su condición de circulante no seleccionado en el desgaste parcial de algunos ejemplares y en la repetición de los tipos, especialmente en las series más tardías. Este desgaste es por término medio de casi un gramo con respecto a las cifras del tesoro de Garonne, ya que el peso medio en El Mirador se sitúa en 24,39 gramos frente a los 25,31 de aquél¹⁸.

Respecto a la repetición de los tipos, ya desde las primeras emisiones del reinado comienzan a aparecer dos o más ejemplares de un mismo modelo¹⁹; el incremento de la masa circulante a partir del 155 d.C. redundará en una mayor frecuencia de tipos idénticos en estos años finales del reinado: así, la emisión RIC III 967 de la XX potestad tribunicia está representada por cinco ejemplares.

¹⁴ P.A. Brunt, *Historia* 10, 1961, pp. 189 - 227; J. Deininger, *Die Provinziallandtage der römischen Kaiserzeit von Augustus bis zu Ende des 3. Jhs. n. Chr.*, München 1965, pp. 36 - 96. Cfr. C.E. Bosch, *Die kleinasiatischen Münzen der römischen Kaiserzeit*, Stuttgart 1935; K. Kraft, *Das System der kaiserzeitlichen Münzprägung in Kleinasien*, Berlín 1972; M. Salamon, «Causes of Disappearance of City-mints in Asia Minor in the Second Half of the 3rd Century AD», *WN* 14.3 (53), 1970, pp. 146 - 162; J.P. Callu, «Approches numismatiques de l'histoire du 3^e siècle (238 - 311)», *ANRW* II.2, 1975, pp. 597 - 598.

¹⁵ S.W. Grose, *Catalogue of the McClean Collection of Greek Coins*, vol. III, Chicago 1979 (rptd.), p. 21. El ejemplar dianense tiene un peso ligeramente superior (24,23 gramos) al recogido en el catálogo de Grose (22,04 gramos), aunque coinciden en la posición de cuños y tienen un diámetro prácticamente idéntico.

¹⁶ J.-P. Callu, *op. cit.* en nota 1, p. 113; *id.*, *op. cit.* en nota 14, pp. 598 - 599. Cfr. F. Vermeulen, *Tussen Leie en Schelde*, Gent 1992, p. 75, que recoge un hallazgo reciente de un sestercio de Septimio Severo.

¹⁷ Sobre la cronología de la titulación, cfr. U. Schillinger - Häfele, *Consules - Augusti - Caesares*, Stuttgart 1986, p. 62.

¹⁸ R. Etienne y M. Rachet, *op. cit.* en nota 4, p. 346.

¹⁹ Años 139 - 148 d.C.: RIC III 597 (2 ejemplares); 626 (2 ejemplares); 635 (4 ejemplares); 717 a (2 ejemplares); 636/784 (3 ejemplares); 765 (2 ejemplares); 770 (2 ejemplares); 777 (2 ejemplares); 779 (3 ejemplares); 782 (2 ejemplares); 840 (2 ejemplares).

	Período 138 - 192				Tesoro
	Nº	%	Total	%	%
Antonino Pío	103	22,73	176	38,85	26,30
Faustina I	41	9,05			
Marco Aurelio	19	4,19			
Faustina II	13	2,86			
Marco Aurelio	86	18,98	200	44,15	29,89
Dius Antoninus	1	0,22			
Lucio Vero	13	2,86			
Dius Verus	1	0,22			
Cómodo	15	3,31			
Faustina II	55	12,14			
Lucilla	29	6,40			
Cómodo	63	13,90	77	16,99	11,50
Dius Antoninus	6	1,32			
Crispina	8	1,76			
TOTAL	453	100			

Cuadro 6. Monedas de la dinastía antoniniana en el tesoro de El Mirador

Junto a las emisiones dedicadas al propio monarca, destacan durante el reinado de Antonino Pío los 41 ejemplares a nombre de Faustina I, que constituyen el 9,05 % del total de la etapa 138 - 192 d.C. Sólo una moneda corresponde a las series anteriores a la muerte de la emperatriz²⁰, que Mattingly fecha en el 139 d.C.²¹; el resto son las características piezas con anverso DIVA AVGVSTA FAVSTINA (2ª emisión = 6 ejemplares) y DIVA FAVSTINA (3ª emisión = 34 ejemplares). Cuatro de las seis monedas de la segunda emisión corresponden a un mismo tipo y sus variantes²²; las repeticiones se hacen más frecuentes en la tercera emisión, en donde se llegan a contabilizar 6 ejemplares del tipo RIC III 1103 y 7 de RIC III 1105 .

El peso medio de las monedas de Faustina I en «El Mirador» es de 24,59 gr frente a los 25,41 gr de la muestra de Garonne para un número ligeramente superior de piezas. Tal diferencia se explica por el mayor tiempo en circulación del conjunto dianense. Los resultados de la comparación pueden verse en la Figura 7, en la que

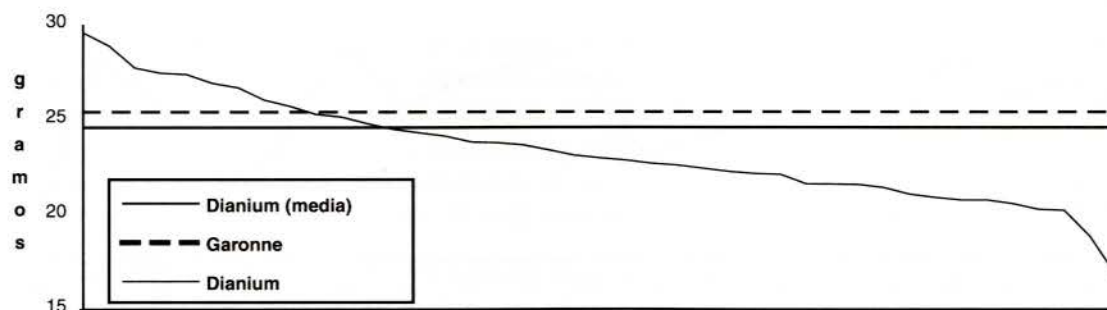


Figura 7. Peso de las monedas de Faustina I ordenadas de mayor a menor con respecto al peso medio

²⁰ RIC III 1081: BMC V 1120.

²¹ BMC V, p. 171.

²² RIC III 1146. Reverso: PIETAS AVG, S C.

los pesos de las monedas de Faustina I en «El Mirador» han sido ordenados de mayor a menor; tal orden, sin embargo, carece de traducción cronológica o estilística en la acuñación, como puede verse en la relación de números de RIC III que impone, en la que no hay posibilidad de agrupar las monedas de tipo semejante²³; la única interpretación del descenso gradual de los pesos que muestra la Figura 7 está, por tanto, en el desgaste por circulación.

Entre las monedas de Faustina I emitidas durante el reinado de Antonino Pío merece citarse el raro anverso DIVAE FAVSTINAE (nº 305), que también Mattingly registró en una moneda del Museo Británico²⁴.

El reinado de Marco Aurelio representa en el tesoro de «El Mirador» el 29,89 % del total de los hallazgos y el 44,15 % de los del período 138 - 192 d.C., con un total de 200 monedas (Cuadro 6). De ellas, sólo 86 corresponden a las emisiones a nombre del propio monarca, mientras en el conjunto destacan las de Faustina II, que suman 55 ejemplares. En términos generales, el mayor aporte monetario del reinado en el tesoro dianense corresponde al primer decenio del reinado; la celebración de los *decennalia* del 171 d.C. y la obtención de la XXVI potestad tribunicia pueden considerarse como límite entre dos etapas de aprovisionamiento de signo marcadamente diferente (Figura 8). Pese a esta tónica general, el mayor número de piezas (9 monedas) corresponde al año 166 d.C. (TR POT XX), sólo seguido por el aporte de los años 171 y 172 d.C. (TR POT XXV y XXVI), con 8 monedas.

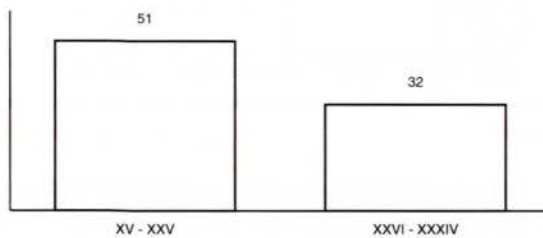


Figura 8. Abastecimiento monetario durante el reinado de Marco Aurelio en el «El Mirador» en relación con las potestades tribunicias (sólo monedas a nombre del monarca)

Entre los tipos de las monedas de Marco Aurelio en el tesoro dianense se observa una gran diversidad, pese a lo cual son corrientes las emisiones representadas por varios ejemplares. Así, ocurre con las de la XVII potestad tribunicia, sólo constatadas por tres monedas idénticas del tipo RIC III 844 con reverso SALVTI AVGVSTOR TR P XVII, o con las de la XX, en la que destacan RIC III 929 (4 ejemplares) y RIC III 931 (3

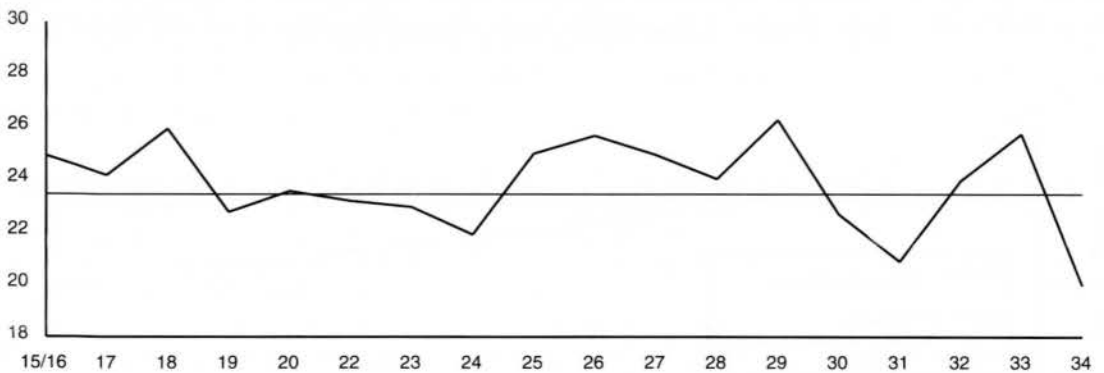


Figura 9. Pesos medios de las monedas de Marco Aurelio agrupadas por potestades tribunicias con respecto al peso medio de todo el reinado

²³ RIC III 1143; 1127; 1105; 1102; —; 1127; 1124/5; 1105; 1103a; 1104; 1130; 1101; 1119; 1119 s.; 1105; 1127; 1124; 1124; —; 1103b; 1105; 1105; 1107; 1099; 1126; 1143; 1103a; 1105; 1127; 1105; 1103a; 1103; 1124; 1103a.

²⁴ RIC III 1104; BMC V 1606.

ejemplares); para los años centrales del reinado no faltan las populares RIC III 964 (SALVTI AVG) y RIC III 1001 (IMP VI COS III), de la que se contabilizan 6 ejemplares. Al año 171 pertenece el único ejemplar conmemorativo del decenio de Marco Aurelio en el poder (RIC III 1017)²⁵.

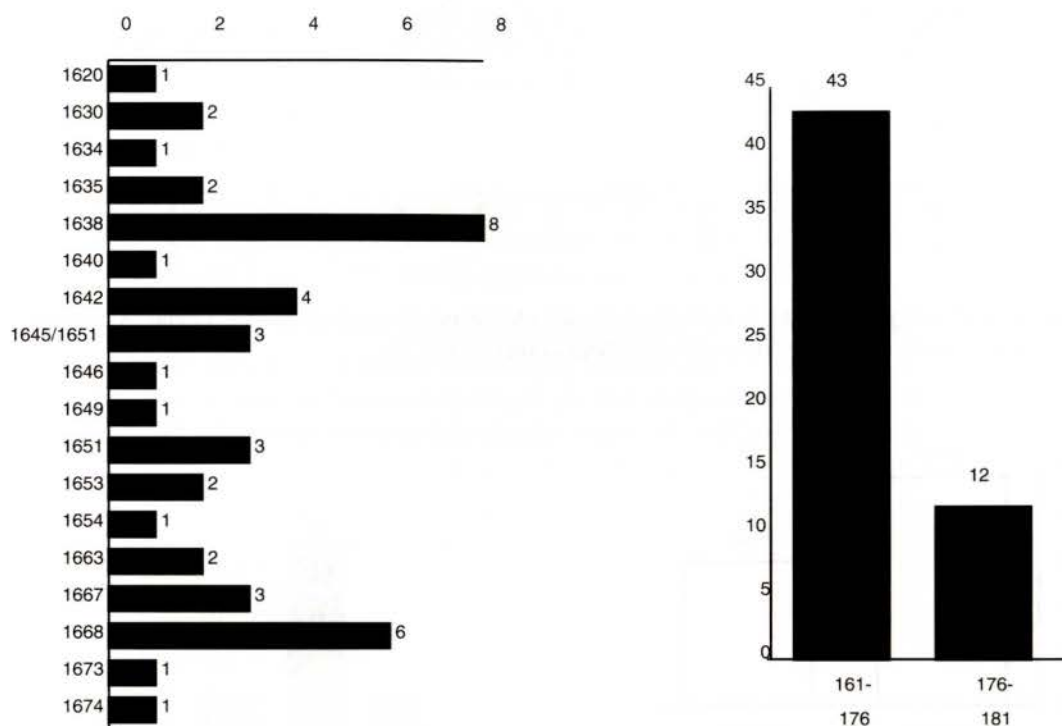


Figura 10. A la izquierda, número de ejemplares de cada una de las emisiones con anverso FAVSTINA AVGVSTA. A la derecha, valores absolutos de las series de FAVSTINA AVGVSTA (161 - 176 d.C.) y DIVA FAVSTINA (176 - 181 d.C.)

Pese al buen estado de conservación de la mayor parte de las piezas, su condición de moneda circulante ha provocado el desgaste parcial de las leyendas y una pequeña pérdida de peso. La media ponderal de las emisiones de Marco Aurelio en «El Mirador» es de 23,45 gramos, con fuertes oscilaciones entre unos y otros ejemplares, como muestra la Figura 9.

Durante el reinado de Marco Aurelio se emitieron en la ceca de Roma un gran número de piezas a nombre de Faustina II, hija de Antonino Pío y esposa del monarca reinante. Estas monedas alcanzaron una gran difusión especialmente en occidente, y en el tesoro de «El Mirador» representan el 12,14 % de los hallazgos del período 138 - 192 d.C. El elevado número de testimonios permite disponer en el conjunto de un repertorio muy variado de los tipos emitidos, como muestra la Figura 10; sin embargo, algunas especies son claramente mayoritarias, como es el caso de RIC III 1638 y RIC III 1668, representadas por 8 y 6 ejemplares respectivamente.

La mayor parte de las monedas a nombre de Faustina II en «El Mirador» corresponden a las emisiones anteriores a su muerte (43 ejemplares), mientras que aproximadamente la quinta parte de los ejemplares constituyen monedas de consagración con anverso DIVA FAVSTINA (Figura 10).

Los pesos de estas series de Faustina II están próximos a los originales, aunque muestran un cierto desgaste. Pese a esta tónica general, algunas monedas están muy deterioradas, por lo que el peso medio es de 23,03

²⁵ A. Chastagnol, «Les jubilés décennaux et vicennaux des Empereurs sous les Antonins et les Sévères», *Revue Numismatique* 26, 1984, p. 110.

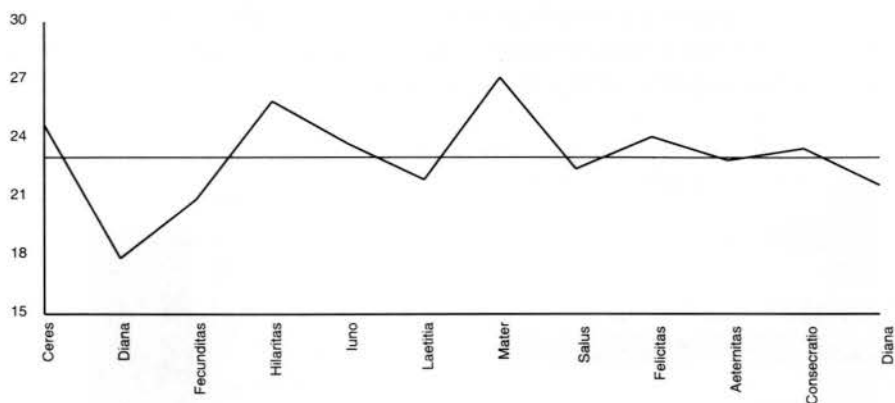


Figura 11. Pesos medios por series de las monedas de Faustina II durante el reinado de Marco Aurelio. A partir de Aeternitas comienzan las emisiones de Diua Faustina (Según orden de RIC III)

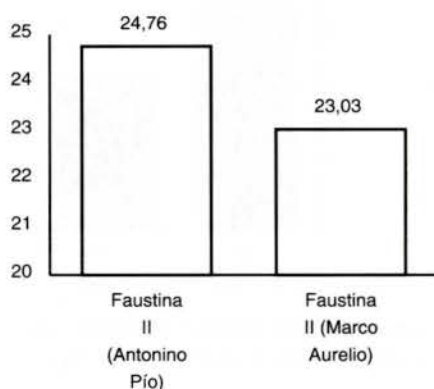


Figura 12. Peso medio de las monedas de Faustina II emitidas durante los reinados de Antonino Pío y de Marco Aurelio

gramos (Figura 11), muy por debajo del que se obtiene en las monedas de Faustina II emitidas durante el gobierno de su padre (Figura 12). Los mayores pesos, que no necesariamente deben traducirse por mejor estado de conservación, corresponden a las series RIC III 1642 (*Hilaritas*) y 1663 (*Matri Magnae*).

Al reinado de Marco Aurelio pertenecen también 29 monedas a nombre de Lucilla, que pueden datarse a partir del año 164 d.C.²⁶ Su peso medio es de 25,05 gramos, superior al de las monedas de Faustina II y, en general, presentan mejor estado de conservación que aquéllas. Los tipos muestran menos variedad que en series anteriores, siendo especialmente numerosos los ejemplares de RIC III 1756 (9 sestercios) y 1779 (6 sestercios), ambos pertenecientes a la que Mattingly denominó primera emisión, con anverso LVCILLAE AVG ANTONINI AVG F; mayor variedad se observa, pese a su menor número en conjunto, en la segunda emisión, con la leyenda de anverso LVCILLA AVGVSTA.

El reinado de Cómodo está representado en el tesoro de «El Mirador» por 77 sestercios, el 11,50 % del total y el 16,99 % del período 138 - 192 d.C. Proporcionalmente, el aporte monetario del período es muy significativo, ya que supera las 6 monedas/año, aunque numéricamente es el menos relevante del gobierno de los Antoninos. La distribución por consulados de los 77 ejemplares (Figura 13) muestra que el mayor número de piezas corresponde al período 186 - 189 d.C. El conjunto contiene cuatro sestercios con la conmemoración de *vota de-*

²⁶ BMC IV, p. 568 ss.

cennalia anticipados en el quinto año de reinado (RIC III 441/454), en lo que Cómodo no hacía sino seguir la tradición instaurada por Marco Aurelio²⁷.

Las monedas del reinado de Cómodo incluyen seis sestercios con anverso DIVVS M ANTONINVS conmemorando la figura de Marco Aurelio, entre los que destacan cuatro ejemplares idénticos, del tipo RIC III 662. Junto a ellos figuran ocho ejemplares de Crispina, emitidos a comienzos del reinado, en regular estado de conservación; tres pertenecen al tipo RIC III 665 y otros tres al RIC III 672.

IV.3. La etapa 193 - 240 d.C.

La última de las tres grandes etapas del tesoro de «El Mirador» incluye 22 monedas emitidas entre los años 195 (RIC IV.1 689) y 240 (RIC IV.3, 268). En conjunto, representan el 3,28 del total del hallazgo y sólo el reinado de Alejandro Severo proporciona cifras de aporte de un cierto nivel.

En el tesoro, este período se abre con tres sestercios emitidos durante el gobierno de Septimio Severo, dos a nombre del propio monarca y un tercero a nombre de Iulia Domna. Tal escasez en relación con un período de gobierno relativamente largo ya fue puesta de relieve por Turcan al estudiar el tesoro de Guelma, que la atribuyó a la reducción del volumen de emisiones senatoriales entre el año 193 y el gobierno de Alejandro Severo²⁸.

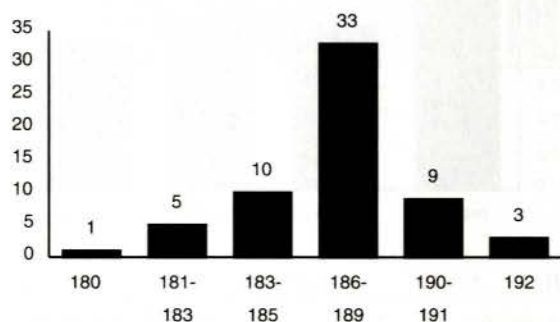


Figura 13. Distribución por consulados de las monedas de Cómodo

	Nº	Nº	%	Nº	%
193 - 222					
Septimio Severo	2	3	0,44	22	3,28
Iulia Domna	1				
222 - 235					
Alejandro Severo	13	18	2,69		
Iulia Mamaea	2				
235 - 238					
Maximino	3				
Post 238					
Gordiano III	1	1	0,14		

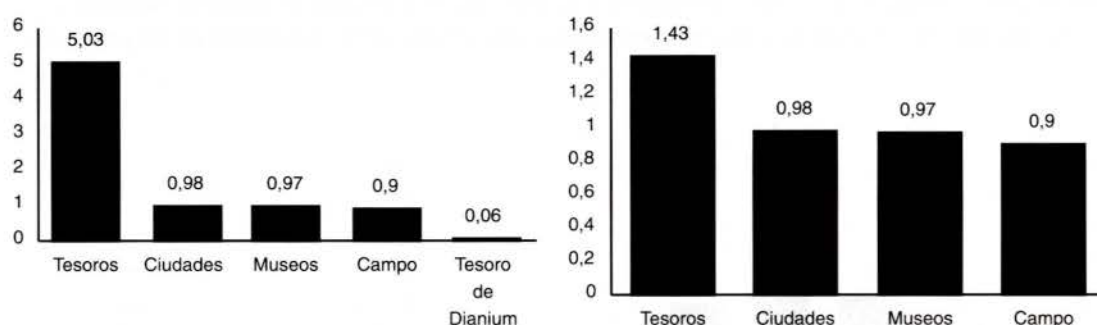
Cuadro 7. Monedas del período 193 - 240 d.C. en el tesoro de «El Mirador».

²⁷ A. Chastagnol, *op. cit.* en nota 25, p. 111.

²⁸ R. Turcan, *Le trésor de Guelma. Etude historique et monétaire*, París 1963, p. 50. Cfr. V. Hill, *The Coinage of Septimius Severus and his Family of the Mint of Rome AD 193 - 217*, Londres 1964.

Las 15 monedas del gobierno de Alejandro Severo significan un aporte de monedas/año muy reducido en relación con la duración del reinado. Si aceptamos que no ha existido un proceso de selección en la formación del tesoro, este valor debe ponerse en relación con una saturación del mercado con los tipos anteriores y un retraso considerable en la llegada de las nuevas emisiones hasta esta zona de la costa. Efectivamente, el descenso gradual del aporte que se inicia a comienzos de su reinado, y que continúa con las 3 monedas de Maximino y con el postrero sestercio de Gordiano III, parecen indicar una reducción en el aprovisionamiento de nuevo numerario, que no debe guardar relación con la proximidad temporal a la desaparición del bronce en los circuitos de occidente, ya que el reinado de ambos monarcas está muy bien representado en otros tesoros contemporáneos al de «El Mirador», como es el caso de Talamanca, en donde, con una cronología similar, el reinado de Alejandro Severo es mayoritario respecto al resto del conjunto ²⁹.

Contemplado en su totalidad, el tesoro de «El Mirador» muestra fuertes desequilibrios en el aprovisionamiento de numerario entre los años 69 y 240 d.C. La masa monetaria, que presenta valores mínimos en la primera etapa, alcanza su máximo durante el reinado de Marco Aurelio, para experimentar desde ese momento un descenso continuado hasta el final de la tesaurización (Figuras 1 y 15).



	Siglo II		Siglo III		III/II
	Total	mon/año	Total	mon/año	
Ciudades	274	2,85	139	2,78	0,98
Campo	203	2,11	95	1,90	0,90
Museos	554	5,77	280	5,60	0,97
Tesoros	2,34	2,44	614	12,28	5,03
Tesoro de Dianium	618	6,43	22	0,44	0,06z

Figura 14. Relación entre las monedas del siglo III y del siglo II (III / II) en la costa oriental de la Península y Baleares en número de monedas año (según J.P. Bost et alii) y corrección con el aporte del tesoro de Dianium

El desgaste mediano de la mayor parte de las monedas, incluso en las más recientes, obliga a pensar que, en todos los casos, se trata de moneda en circulación, sin que exista una tesaurización de ejemplares de buena calidad, como ocurre con tesoros como el de Guelma ³⁰.

Esta condición de moneda circulante de la mayor parte de los sestercios que componen el tesoro limita nuestras posibilidades de observación sobre el aporte anual de numerario, pues lo único que el conjunto proporciona es una «fotografía» de la circulación del bronce en torno al año 242 d.C. en la costa mediterránea de la pro-

²⁹ M. Campo y J.H. Fernández, «El tesoro de Talamanca: sestercios de Tito a Gordiano III», *Acta Numismática* 7, 1977, pp. 89 - 101.

³⁰ R. Turcan, op. cit. en nota 28, p. 42.

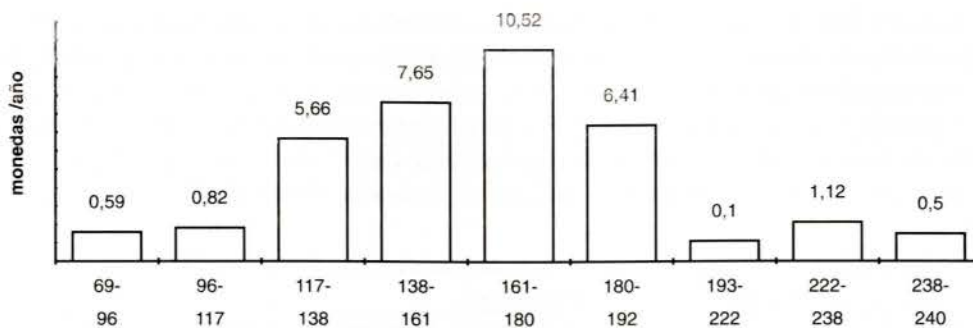
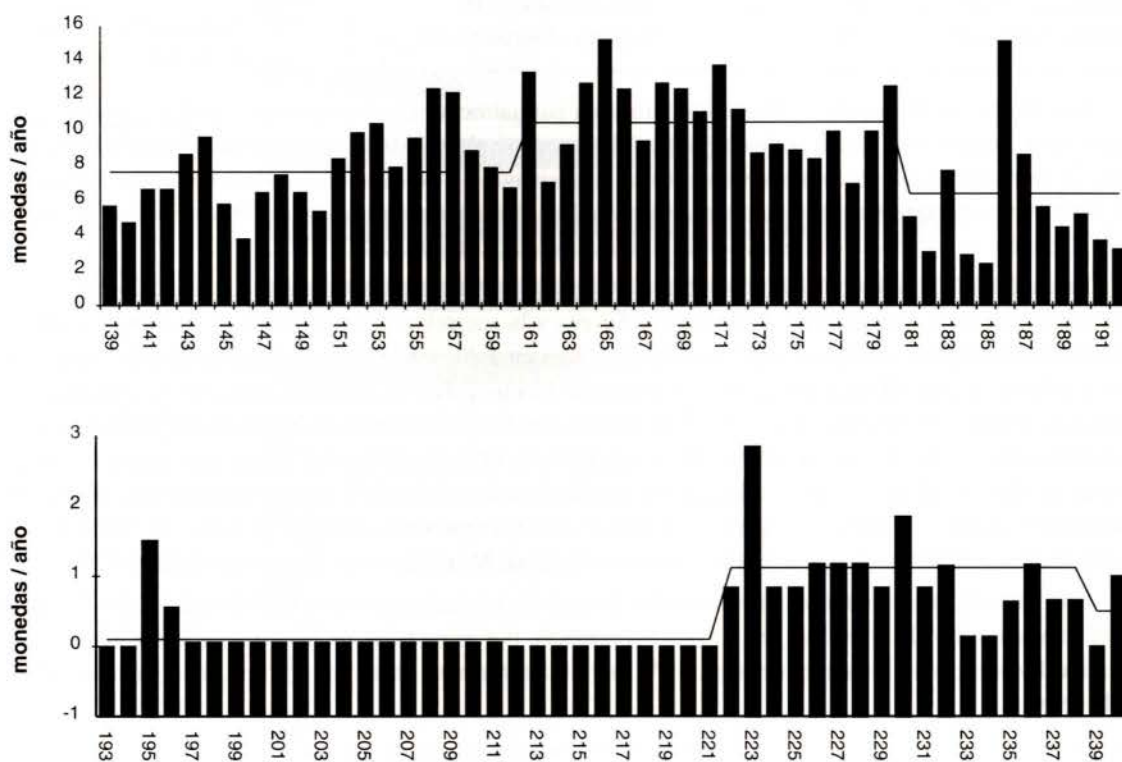


Figura 15. Número de monedas / año por períodos en el tesoro de El Mirador



Figuras 16 y 17. Número de monedas / año entre los reinados de Antonino Pío y Gordiano III en el tesoro de El Mirador. Las columnas representan los valores anuales y las líneas horizontales las medias del reinado correspondiente

vincia Tarraconense. Pese a ello, el análisis individualizado años a año del conjunto permite reconocer diferencias sensibles (Figuras 16 y 17).

V. EL TESORO DE «EL MIRADOR» EN SU CONTEXTO NUMISMÁTICO E HISTÓRICO

El tesoro de «El Mirador» es, en el contexto de la Península Ibérica, uno de los pocos conjuntos del siglo III d.C. que se puede considerar completamente recuperado. El estado de conservación de los ejemplares que lo integran³¹ permite reconocer 660 sestercios de las 669 monedas que lo componen. Numéricamente, es hasta el presente el más importante de los tesoros hispanos de bronce ocultos en época de Gordiano III.

³¹ El único dupondio conservado pertenece al grupo de las 9 monedas ilegibles (Cfr. Catálogo).

Los tesorillos hispanos de época de los Gordianos son pocos y de estructura muy desigual (Cuadro 8)³². Por su composición y sus cronologías extremas, el de Dianium sólo puede ser comparado con el de Talamanca³³, aunque aventaja a aquél en algo más de 150 sestercios; es ligeramente anterior en el tiempo a los de Cabrera³⁴ y Crevillente³⁵, también conocidos íntegramente, y podría ser también contemporáneo del de Carranza, pese a que no disponemos de toda la información sobre la composición de aquél³⁶. Pese a ser coincidente en la cronología, no puede establecerse ninguna relación con el conjunto de Sansueña (Zamora), que está integrado únicamente por denarios³⁷.

Localidad	Composición	Cronología
Sansueña (Zamora)	16 denarios	Vespasiano - Gordiano II
Dianium (Alicante)	668 sestercios	Vespasiano - Gordiano III
Talamanca (Ibiza)	516 sestercios	Tito - Gordiano III
Carranza (Vizcaya)	90 bronzes	Trajano - Gordiano III

Cuadro 8.
Tesorillos hispanos ocultados en torno al 240 d.C.

Los tesoros de Talamanca y Dianium coinciden parcialmente en su cronología final, aunque difieren levemente en la composición de las series iniciales. Mientras que el de Dianium incluye cuatro ejemplares de Vespasiano, la moneda más antigua en el de Talamanca corresponde a Tito. El momento de ocultación del tesoro ibicenco debe ser posterior en al menos cuatro o cinco años al alicantino, a juzgar por la cronología de la última moneda datable y su estado de conservación en ambos conjuntos (Figura 18).

En cuanto a la estructura interna de ambos conjuntos, en el tesoro de Talamanca llama la atención el aprovisionamiento máximo con monedas de Alejandro Severo y la aceptable representación de monarcas como Didio Juliano, Geta, Heliogábalo o Pupieno, que no son habituales en todos los tesoros de la época; ambas circunstancias permiten establecer una relación directa con el tesoro de Guelma. Por el contrario, en el tesoro dianense de «El Mirador», el reinado mejor representado es el de Marco Aurelio, con escasas aportaciones de los reinados posteriores a Cómodo, lo que lo emparenta con otros conjuntos de cronología final diferente que también comienzan con monedas flavias: el de Leysdown (Inglaterra) termina con monedas de Póstumo, aunque sólo 16 ejemplares son posteriores al año 192 d.C.³⁸; el reinado de Marco Aurelio representa el 27,67 % frente al 29,89 % de Dianium. En el tesoro de Beveren, que se cierra con una moneda de Maximino, este porcentaje es del 24,29 %³⁹.

Una característica común en casi todos los tesoros de bronzes ocultos a mediados del siglo III d.C., que también se observa en «El Mirador», es la clara supremacía, por este orden, de los monetarios de Marco Aurelio y Antonino Pío dentro de las series del siglo II⁴⁰; por el contrario, el orden parece invertirse cuando se trata de moneda de plata⁴¹.

³² Sobre los tesoros monetales hispanos del siglo III, cfr. ahora I. Martínez Mira, *Fuentes para el estudio de las supuestas invasiones del siglo III en la Península Ibérica*, Parte II, Apéndice III: Tesorillos del siglo III en la Península Ibérica, Alicante 1992 (Memoria de Licenciatura inédita) (Lucentum XI, en prensa).

³³ M. Campo y J.H. Fernández, op. cit. en nota 29.

³⁴ «Le trésor de Cabrera III: sesterces de Domitien a Valérien», en J.-P. Bost, M. Campo, D. Colls, V. Guerrero y F. Mayet, *L'épave Cabrera III (Majorque). Echanges commerciaux et circuits monétaires au milieu du IIIe. siècle après Jésus-Christ*, París 1992, pp. 35 - 116.

³⁵ A. González Prats y J.M. Abascal Palazón, «La ocultación monetaria de La d'Eula, Crevillente (Alicante) y su significación para el estudio de las invasiones del siglo III», *Lucentum* 6, 1987, pp. 183 - 196.

³⁶ J.J. Cepeda, Moneda y circulación monetaria en el País Vasco durante la Antigüedad tardía, Bilbao 1987 (ms.), pp. 257 - 258, recogido en J.P. Bost *et alii*, op. cit. en nota 34, p. 102, n. 9.

³⁷ R. Martín Valls y G. Delibes de Castro, «Hallazgos arqueológicos en la provincia de Zamora IX: Atesoramiento de denarios imperiales en Petavonium», *BSEAA* 48, 1982, pp. 54 - 62.

³⁸ R. A. G. Carson, «Leysdown (Kent). Hoard of Early Roman Imperial Bronzes», *NumChron* 11, 1971, pp. 189 - 197.

³⁹ M. Thirion, «Le trésor de Beveren-sur-Lys: Sesterces de Vespasien à Maximin», *RBelgNum* 109, 1963, pp. 128 - 164.

⁴⁰ V. Mihailescu - Birliba, «Un problème de statistique mathématique: la réforme de Septime Sévère et les trésors monétaires romaines au-delà des frontières de l'Empire», en *Statistics and Numismatics*, Pact. 5, 1979, pp. 326 y 330.

⁴¹ R. Reece, «The Normal Hoard», en *Statistics and Numismatics*, Pact 5, 1979, p. 301.

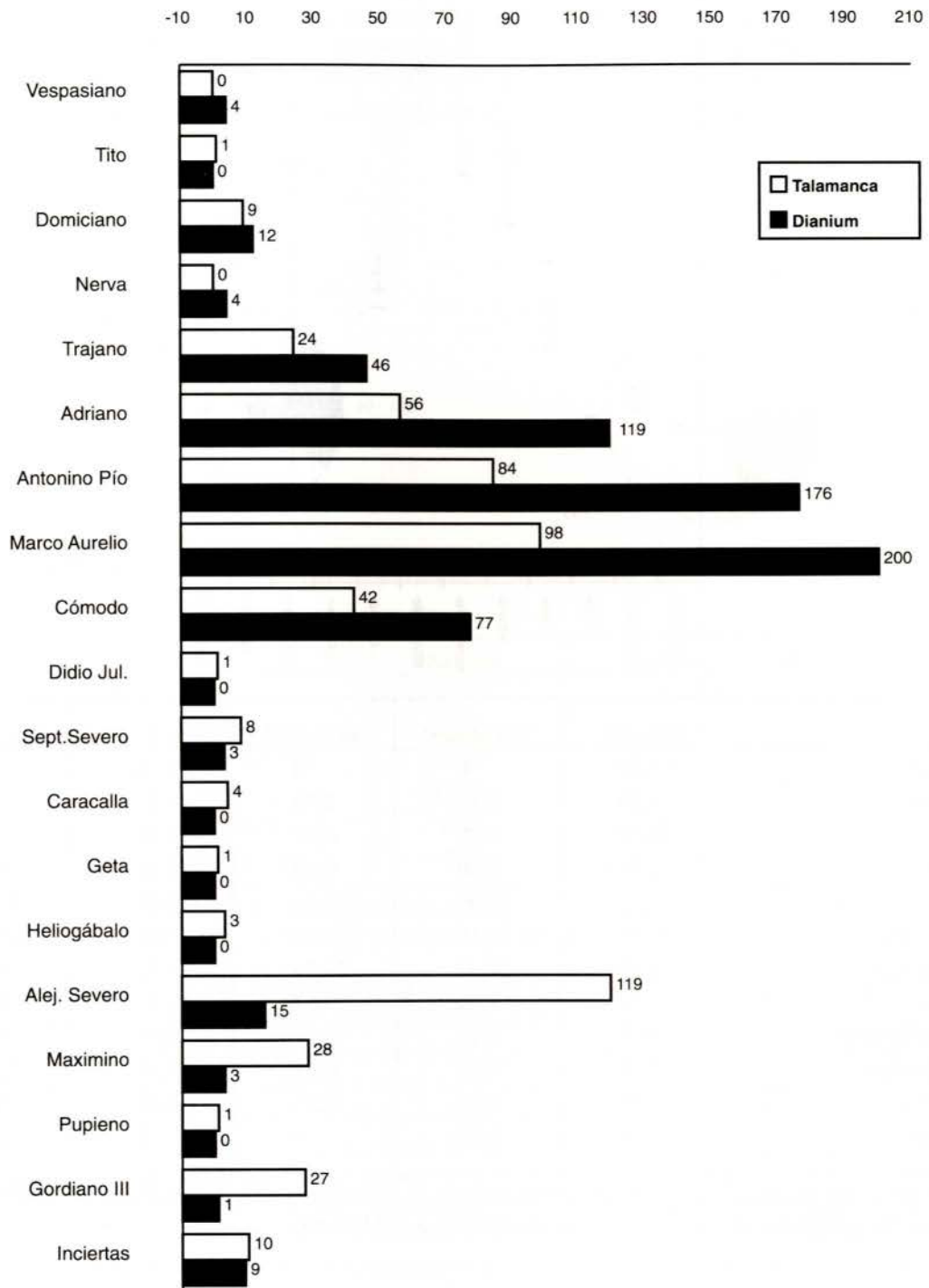


Figura 18. Composición comparada de los tesoros de Talamanca y Dianium

El análisis de los porcentajes medios y desviación típica de los tesoros recogidos en la Figura 19, todos iniciados con monedas de época flavia, muestra las apreciables diferencias que, dentro de una cierta homogeneidad, tienen unos conjuntos sobre otros. Efectivamente, los intervalos generados por la desviación típica son reducidos en el período Vespasiano - Trajano y en los reinados finales de las series, lo que evidencia gráficamente las similitudes estadísticas. Las diferencias son apreciables, por el contrario, entre los reinados de Adriano y Alejandro Severo: un ejemplo claro de tales desigualdades lo proporcionan los conjuntos de Dianium y Talamanca (Figura 20 y Cuadro 19).

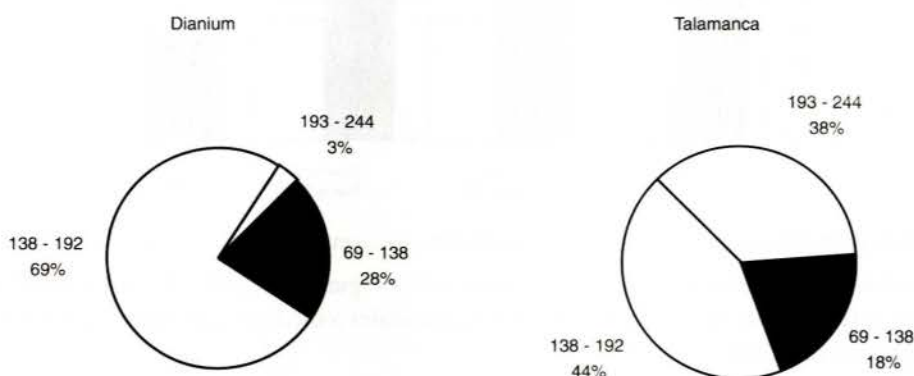


Figura 20. Composición por períodos de los tesoros de «El Mirador» y Talamanca.

	Dianium	Talamanca
Adriano	17,78	10,85
Antonino Pío	26,30	16,28
Marco Aurelio	29,89	19,38
Cómodo	11,50	8,14
Septimio Severo	0,44	1,55
Alejandro Sev.	2,24	23,06

Cuadro 19. Porcentajes comparados de los tesoros de El Mirador (Dianium) y Talamanca entre Adriano y Alejandro Severo

Con unos mismos límites temporales en el atesoramiento, ambas ocultaciones presentan índices abiertamente dispares que deben atribuirse a los ritmos regionales de alimentación. En el tesoro de Talamanca las monedas del período 69 - 138 d.C. representan un 18 % frente al 28 de Dianium. Más acusadas son las diferencias en el monetario de los Antoninos, con un 44 y un 69 % del total respectivamente. En términos absolutos, el conjunto ibicenco responde a una renovación progresiva del numerario, mientras que en El Mirador el ritmo de alimentación es muy lento, manteniéndose la circulación de tipos antiguos durante un espacio temporal mayor.

La única forma objetivable para medir la «alimentación» del conjunto es la comparación con otras ocultaciones cuantificando los porcentajes de piezas que superan una determinada «edad» en circulación. A partir de los datos del tesoro de Cabrera, que sus editores compararon con los porcentajes de Garonne, hemos elaborado la Figura 21, añadiendo los valores ofrecidos por los conjuntos de Dianium y Talamanca, ambos de época de Gordiano III.

Mientras el hallazgo submarino de Cabrera III, siendo el ejemplo más moderno de la muestra, muestra una renovación del numerario muy ágil, el de Dianium, sólo anterior en unos 16 años, presenta el porcentaje más elevado de monedas con una antigüedad superior a los 35 años.

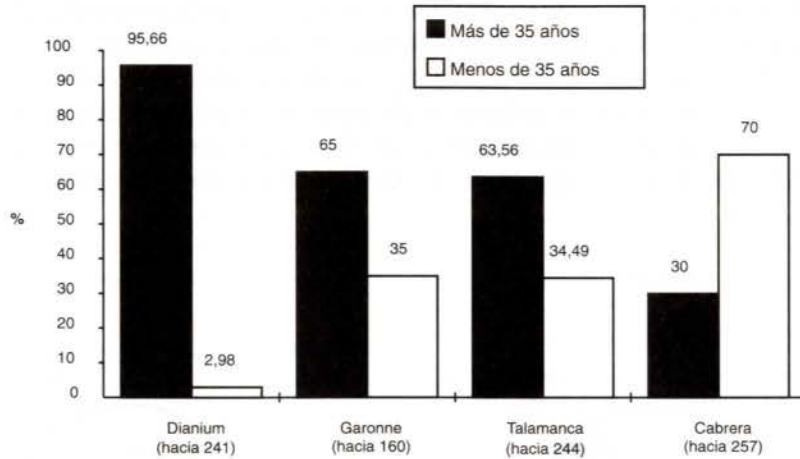
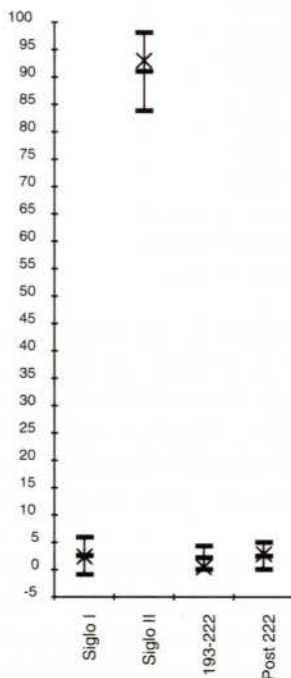


Figura 21. Ritmo de alimentación en varios tesoros del mediterráneo occidental comparados con el de El Mirador (Dianium)

Las fuertes desigualdades puestas de manifiesto por la Figura 21 impiden formular con rigidez patrones universales para la retirada del bronce de los circuitos occidentales a mediados del siglo III, como ya había puesto de manifiesto en su día Callu⁴⁶.

Que el tesoro de Dianium se aparta en el ritmo de alimentación de lo que cabría esperarse de su posición geográfica queda fuera de toda duda a la luz de los datos expuestos hasta aquí. Sin embargo, no es un tesoro de composición anómala si cambiamos los términos de la comparación, procedimiento cuya validez demostró hace algunos años Reece⁴⁷.



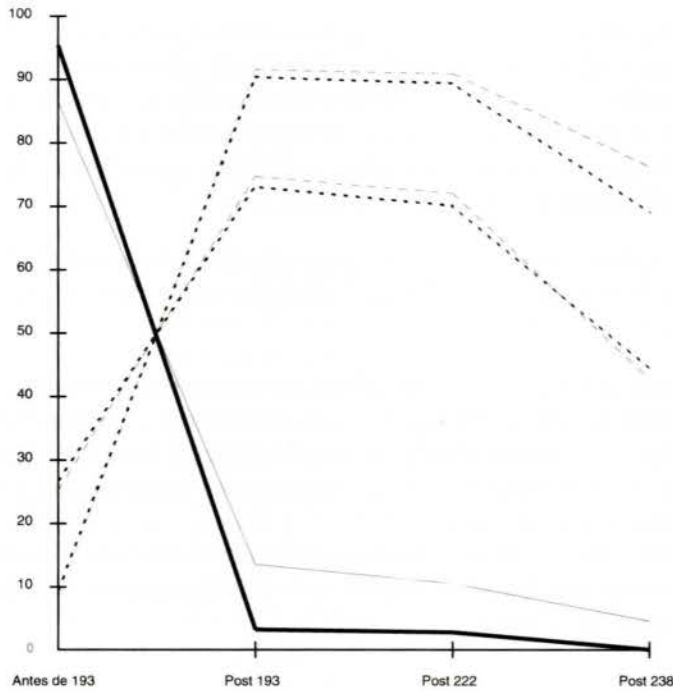
	Total	Siglo I	Siglo II	193-222	Post 222
Beauvais	182	3,29	92,4	2,7	1,5
Chamant	113	0,88	80,5	1,7	2,6
Evreux	613	3,42	93,3	1,9	1,3
Guineville	116	0	94,8	1,7	3,4
Marialmé	153	2,61	95,4	1,9	0
Amiens	39	10,25	82	7,3	0
Bourges	214	0,46	90,6	0,9	5,1
Cerdon	647	0	98,6	0	1,4
Châteaurenaud	140	7,14	79,2	5,1	8,5
Saint-Cyr-en-Val	1130	0	97	1,2	1,8
Sainte-Montaine	83	0	97,5	0	2,4

Figura 22. Distribución porcentual por períodos de la masa de once tesoros de bronce de Europa occidental cerrados entre los reinados de Alejandro Severo y Filipo (a partir de los datos de Callu 1969, pp. 122 - 123). El gráfico incluye la desviación típica y las cruces señalan los valores del tesoro de «El Mirador»

46 J.-P. Callu, *op. cit.* en nota 1, pp. 111 ss.

47 R. Reece, *op. cit.* en nota 41, *passim*.

En efecto, en la Figura 22, donde figuran los valores por etapas de 11 tesoros franceses cuyas monedas más recientes pertenecen a los reinados de Gordiano III o Filipo I; algunos de estos conjuntos poseen porcentajes de monedas del siglo II superiores al 98 %. Si calculamos, como se ha hecho, la media y la desviación típica de estos valores tomados de la obra de Callu⁴⁸, veremos que ofrecen intervalos muy regulares para los distintos períodos, y que la comparación con los valores de Dianium, que en la Figura 22 aparecen representados con aspas, no suponen ninguna distorsión. En otras palabras, el tesoro de El Mirador presenta porcentajes «normales» para su fecha de ocultación al compararlo con estos ejemplos galos, mientras que supone una anomalía en el conjunto de los hallazgos regionales del occidente mediterráneo⁴⁹.



Ritmos de alimentación	Antes de 193	Post 193	Post 222	Post 238
Dianium	95,36	3,28	2,84	0,14
Tipo A	86,42	13,58	10,56	4,63
Tipo B	8,35	91,65	91	76,27
Tipo C	9,54	90,46	89,49	69,08
Tipo D	25,23	74,77	72,14	42,79
Cabrera	26,84	73,16	70,16	44,44

Figura 23. Estructura de los tesoros de bronce del Mediterráneo occidental a mediados del siglo III d.C. (según J.-P. Bost et alii), a la que se han añadido en trazo grueso los datos del tesoro de El Mirador (Dianium)

⁴⁸ J.-P. Callu 1969, *op. cit.* en nota 1, pp. 122 - 123

⁴⁹ J.-P. Callu 1969, *op. cit.* en nota 1, pp. 120 había llamado ya la atención sobre el hecho de que, también en las Islas Británicas, la mayor parte de los conjuntos de bronce datables a mediados del siglo III estaban compuestos mayoritariamente por monedas anteriores al reinado de Alejandro Severo. Otro tanto ocurre en el tesoro de Zugmantel (P.R. Franke, «Die Münzfunde vom Kastell Zugmantel aus dem Jahre 1925», SJ 17, 1958, pp. 92 - 95). Sobran, pues, los elementos de comparación.

Esta consideración nos invita a traer a colación la estructura regional de la circulación del siglo III que los editores del tesoro de Cabrera han representado gráficamente (Figura 23). En efecto, entre los cinco tipos propuestos⁵⁰, sólo el llamado tipo A, referido a la Galia meridional, Aquitania y Narbonense, se aparta radicalmente de los otros cuatro por su elevado porcentaje de monedas anteriores al año 193 d.C., con un valor medio del 86,42 %. Los conjuntos empleados para obtener este valor sólo en parte coinciden con los recogidos en su día por Callu y que hemos citado más arriba, por lo que la tendencia parece confirmarse incluso en los hallazgos más recientes. Es precisamente a este modelo al que responde el tesoro de El Mirador, caracterizado por su lento proceso de alimentación con nuevos tipos y por mantener en circulación series con más de 150 años de antigüedad durante largos períodos de tiempo.

El tesoro de «El Mirador», aún con las dificultades citadas al comienzo de este estudio para ubicar con precisión su hallazgo, se encuentra dentro del territorium del municipio de Dianium; la noticia de su descubrimiento entre los actuales términos municipales de Denia y Jávea permite asegurar que procede de alguna finca en el piedemonte del Montgó, el gran promontorio rocoso en cuya ladera se encuentra grabada la inscripción CIL II 3588 (= 5960)⁵¹. La inscripción se encuentra muy deteriorada habida cuenta de su exposición a la intemperie. El texto, según la lectura de G. Alföldy tras la inspección directa, dice⁵²:

C(aius) Iul(ius) Vrbanus, uet(eranus) / princ(eps) uexil(lationis) leg(ionis) VII / Gem(inae) p(iae) f(elicis) [M[a]xim[i]n(ianae)] [m]iss(us) / cum suis a D[e]cio Va[l]er[i]a^s no co(n)s(ulare) L(ucius) A[l]f[i]us Do/natus optio f(aciendum) c(uravit).

El texto parece aludir a la presencia de una reducida guarnición bajo el mando de C. Iulius Vrbanus que, aprovechando la gran altura del monte del Montgó y su posición cercana a la costa, vigilaría un amplio tramo de ésta en la zona septentrional del *conuentus Carthaginensis*. La datación del epígrafe puede deducirse de la mención de Decius Valerianus, el futuro monarca Traianus Decius, como legado de la provincia de Hispania citerior. Tal circunstancia sitúa el acontecimiento entre los años 235 y 238 d.C. Alföldy ha precisado esta datación al sugerir que la presencia del contingente militar en este emplazamiento debe relacionarse con los acontecimientos que tienen lugar en el Imperio el año 238; en su opinión, la función de esta tropa sería vigilar la costa ante una hipotética llegada de los adversarios de Maximino⁵³.

⁵⁰ J.-P. Bost *et alii*, *op. cit.* en nota 34, p. 112, fig. 15 A y B.

⁵¹ CIL II 3588 = 5960; M.A. Palau, *Diana desenterrada*, ms. c.1643, Alicante 1975, p. 67 s. + ms. de Nic. Antonio (= CIL II 3588); Anónimo, «Noticias», BRAH 13, 1888, pp. 9 - 10, sobre informe de R. Chabás y con exposición de F. Fita; R. Chabás, *Historia de Denia*, Denia 1874 (Alicante 1985), pp. 77 s., n° XX; R. Chabás, «Etimología de Alicante», *El Archivo* 3.11, 1889, pp. 259 ss. y de ellos CIL II 5960 (= E. Ritterling, «Legio», RE XII (1925), col. 1634 y 1642; J.M° Blázquez, *Religiones primitivas de Hispania I. Fuentes literarias y epigráficas*, Madrid 1962, pp. 125 s.; R. Saxer, *Untersuchungen zu den Vexillationen der römischen Kaiserheeres von Augustus bis Diokletian*, EpSt 1, Köln - Graz 1967, p. 63, n° 125; A. Balil, *BSEAA* 37, 1971, pp. 419 s., n° 2; ILER 686 y 6002; P. Le Roux, «Recherches sur les centurias de la legio VII Gemina», MCV 8, 1972, p. 145, n° 53; J.M. Roldán, *Hispania y el ejército romano*, Salamanca 1974, p. 473, n° 713; J. Sanchís, *Epigrafía romano-valenciana*, Valencia 1920, p. 55, n° 55; G. Martin, *Dianium, Arqueología romana de Denia*, Valencia 1970, pp. 50 ss., n° 6; G. Alföldy, «Eine Inschrift auf dem Montgó bei Dianium an der Spanischen Ostküste», *Epigraphica* 40, 1978, pp. 59 - 90 (= AE 1978, 440) = *Römische Heeresgeschichte. Beiträge 1962-1985*, Amsterdam 1987, pp. 514 - 520; id., «Hispanien und das römische Heer. Bemerkungen zu Patrick Le Roux: L'armée romaine et l'organisation des provinces ibériques d'Auguste à l'invasion de 409», *Gerión* 3, 1985, pp. 397 ss.; P. Le Roux, *L'armée romaine et l'organisation des provinces ibériques d'Auguste à l'invasion de 409*, Paris 1982, p. 231, n° 207 y p. 381 s.; id., «L'Hispania et l'Imperium (réponse à Géza Alföldy)», *Gerión* 3, 1985, pp. 416 y 419; J. Fitz, *Honorific titles on roman military units in the 3rd century*, Budapest - Bonn 1983, p. 41, n° 65.; M.A. Rabanal - J.M. Abascal, «Inscripciones romanas de la provincia de Alicante», *Lucentum* 4, 1985, pp. 201 s., n° 22, fig. 14; L. Abad y J.M. Abascal, *Textos para la historia de Alicante. Historia Antigua*, Alicante 1991, pp. 127 ss., n° 77.

⁵² G. Alföldy, «Eine Inschrift auf dem Montgó bei Dianium an der Spanischen Ostküste», *Epigraphica* 40, 1978, pp. 59 - 90 (= AE 1978, 440) = *Römische Heeresgeschichte. Beiträge 1962-1985*, Amsterdam 1987, pp. 514 - 520.

⁵³ G. Alföldy 1978, *op. cit.* en nota 51, pp. 81 - 84; otra interpretación puede verse en P. Le Roux 1982, pp. 381 ss. e id., *Gerión* 3, 1985, pp. 416 y 419, *op. cit.* en nota 51. Cfr. X. Lloriot, «Les premières années de la grande crise du IIIe siècle: De l'avènement de Maximin le Thrace (235) à la mort de Gordien III (244)», *ANRW* II.2, 1975, pp. 657 ss.

Con frecuencia, el hallazgo de tesorillos numismáticos ocultos a mediados del siglo III d.C., más o menos numerosos, en diferentes puntos de la mitad oriental de la Península Ibérica ha encontrado una teórica explicación en la llamada «crisis del siglo III», que se ha mezclado sin demasiado fundamento con una serie de hipotéticas invasiones del territorio que habrían tenido lugar a partir del año 260 d.C. Para justificar tales expediciones se invocan habitualmente «destrucciones» e incendios en diferentes enclaves tanto urbanos como rurales, cuya evidencia se desvanece cuando se analiza con rigor la información arqueológica y se contrasta ésta con las fuentes literarias⁵⁴. Una de las razones de fondo para sustentar las diferentes hipótesis sobre «invasiones» y «destrucciones» han sido los tesoros numismáticos ocultos a mediados del siglo. Sin embargo, se da la curiosa paradoja de que en el modelo teórico construido, los tesoros justifican las invasiones y las invasiones justifican los tesoros.

La cronología final de los diferentes tesorillos de bronce del siglo III d.C. en Hispania oscila entre el reinado de Alejandro Severo, como ocurre con el de Torre Llauder⁵⁵, y el de Valeriano, como es el caso de los de Cabrera y Crevillente⁵⁶. El margen temporal es, por lo tanto, de algo más de 25 años; esto impide, sin necesidad de esgrimir otros argumentos, justificar las ocultaciones con idénticos argumentos. El ámbito temporal es más dilatado, obviamente, si atendemos a aquellos conjuntos integrados básicamente por radiados, que alcanzan en muchos casos la década del 270 d.C.

Las circunstancias expuestas aconsejan buscar un trasfondo colectivo para el fenómeno de la tesaurización y circunstancias individuales para cada una de las ocultaciones. Efectivamente, el mundo romano se vio sometido entre los años 235 y 284 d.C. a una serie de tensiones internas de gran envergadura complicadas con problemas fronterizos de importancia creciente y problemas secesionistas en algunas zonas del Imperio. Tales circunstancias afectan principalmente a los grupos dirigentes del estado y a quienes les sostienen, es decir, el Emperador, el Senado y el ejército⁵⁷; pero también para el resto de la población, y no sólo para la de Italia, el período debió acarrear una cierta angustia y sensación de inseguridad.

La presencia de un contingente de la *legio VII Gemina Pia Felix*, ahora llamada *Maximiniana*, en la ladera del Montgó, lejos de tranquilizar a la población de Dianium y de su periferia, tuvo que servir para hacer evidente que algo no funcionaba bien en el normal ordenamiento cotidiano y para denunciar un riesgo que, seguramente, no constituía una novedad para la población del territorio. Incluso si se aceptara, como ha sugerido Le Roux⁵⁸, que el destacamento cumpliera funciones de policía en relación con grupos de ladrones y salteadores, la medida adoptada parecería desproporcionada y serviría para fomentar el mismo clima de temor en la población.

Estos acontecimientos debieron servir para «actualizar» en la región los conocimientos sobre la situación real del Imperio Romano en aquellos años; la llegada al poder el año 238 d.C. de Gordiano III, miembro de la familia africana rival de Maximino y contra quien iban destinadas todas las prevenciones militares citadas, no debió infundir tranquilidad entre muchos sectores de población ajenos al devenir diario de la vida política. Por el contrario, el temor a una nueva guerra civil entre éste y nuevos candidatos al trono debió ser motivo suficiente para que muchas familias hicieran acopio de monedas en circulación y crearan pequeños tesoros. Una de estas tesaurizaciones pudo ser la de «El Mirador».

⁵⁴ Cfr. I. Martínez Mira, *op. cit.* en nota 32.

⁵⁵ J.M^a Gurt, ###, *Gaceta Numismática* 50, 1978, pp. ###.

⁵⁶ Vid. *supra* notas 34 y 35.

⁵⁷ Cfr. A. Chastagnol, «L'évolution de l'ordre sénatorial aux IIIe. et IVe. siècles de notre ère», *RH* 219, 1958, pp. 221 - 253 (= *L'Italie et l'Afrique au Bas - Empire*, 1987, pp. 83 - 115), puesto al día en *id.*, *Le Sénat romain à l'époque impériale*, Paris 1992. pp. 201 ss.

⁵⁸ P. Le Roux 1982, pp. 381 ss. e *id.*, *Gerión* 3, 1985, pp. 416 y 419, *op. cit.* en nota 51.

La cuantificación de la ocultación es más complicada de establecer debido a la ausencia de datos reales para ese momento preciso. Por añadidura, como ha hecho notar Turcan a partir de evidencias textuales⁵⁹, la vida era más cara en Roma que en provincias⁶⁰, y los precios durante esta época cambiaban de año en año⁶¹. Sabemos por Dión que el sueldo de un legionario en época de Caracalla era ya de 750 denarios anuales⁶², es decir, 3000 sesteracios, aunque no hay unanimidad en torno a esta cantidad⁶³; esto supone que el tesoro de «El Mirador» apenas bastaría para pagar un trimestre de su sueldo. Esta estimación se puede hacer extensiva al reinado de Gordiano III, momento de ocultación del tesoro dianense, pues es muy probable que los sueldos militares se estabilizaran entre Caracalla y Diocleciano⁶⁴. Buen indicativo del valor del tesoro nos lo ofrece la noticia de Dión Casio sobre la entrega de 1000 sesteracios que Septimio Severo hizo a cada soldado de su guardia pretoriana para conmemorar su décimo aniversario en el poder⁶⁵. Por desgracia, faltan evidencias cuantificables para etapas posteriores; sólo sabemos por Herodiano que el año 238 d.C. Gordiano III entregó a sus tropas el mayor *donatium* conocido⁶⁶.

Los términos de comparación tomados de la vida cotidiana o de los costes de obras públicas ofrecen datos muy dispares y de imposible valoración: una inscripción de Efeso muestra que entre los años 220 - 230 d.C. un kilogramo de pan vendría a costar 1,5 sesteracios⁶⁷; de las oscilaciones de precios en las distintas provincias dan idea los 40 sesteracios por modio de grano que se pagaban por esas mismas fechas en Thuburnica (Proconsular)⁶⁸. Las provincias norteafricanas ofrecen un apreciable volumen de datos sobre precios de estos años iniciales del siglo III d.C. que pueden servir a nuestro interés: en el enclave de Zawiet - el - Laâla (Proconsular) el *epulum* de una curia representaba unos 500 sesteracios⁶⁹; por 400 se construyó una base de estatua en Sigus (Numidia)⁷⁰ algo después del 217 d.C.; en Thurburbo Maius el año 225 d.C. se entregó una sportula de 4 sesteracios a cada decurión⁷¹, y cada iugerum de tierra costaba una media de 147 sesteracios⁷².

En estas mismas fechas, sin embargo, muchas ciudades de Italia y, sobre todo Africa, seguían recibiendo donaciones de cientos de miles de sesteracios para su embellecimiento⁷³: en esta última zona el valor conocido de las obras públicas entre Alejandro Severo y Gordiano oscila entre los 10.000 y los 90.000 sesteracios⁷⁴.

⁵⁹ R. Turcan, *op. cit.* en nota 28, p. 43.

⁶⁰ Apuleyo, Met. 9, 28: *erogationes urbicae pristinis illis provincialibus antistabant plurimum.*

⁶¹ *HA Alex.* 22, 8: *intra bienium uel prope annum.*

⁶² Dio 78, 19, 2; Sobre el aumento respecto a etapas anteriores, Herodiano, 4, 4, 7. Cfr. J.B. Campbell, *The Emperor and the Roman Army 31 BC - AD 235*, Oxford 1984, p. 162 y nota 2, con la bibliografía anterior. Sueldos legionarios: A. von Domaszewski, «Der Truppensold der Kaiserzeit», *Neue Heidelberger Jahrbücher* 10, 1900, pp. 218 - 241; G.R. Watson, «The Pay of the Roman Army: Suetonius, Dio and the quartum stipendium», *Historia* 5, 1956, pp. 332 - 340; L. Wierschowski, *Heer und Wirtschaft. Das römische Heer der Prinzipatszeit als Wirtschaftsfaktor*, Bonn 1984, pp. 2 ss. Para el primer tercio del siglo III, cfr. A. Passerini, «Gli aumenti del soldo militare da Commodo a Massimino», *Athenaeum* 24, 1946, pp. ###.

⁶³ Y. Le Bohec, *L'armée romaine*, Paris 1989, p. 226.

⁶⁴ Y. Le Bohec, *op. cit.* en nota 63, p. 225.

⁶⁵ Dio 76, 1, 1.

⁶⁶ Herodiano 7, 6, 4.

⁶⁷ Cálculos de R. Turcan, *op. cit.* en nota 28, p. 44 a partir de J. Keil, «Forschungen in Ephesus», *Osterr. Arch. Instit.* 3, 1923, pp. 102 ss., suponiendo una relación de 1 : 28 entre el óbolo y el denario.

⁶⁸ CIL VIII, 25703 - 4.

⁶⁹ CIL VIII 12434.

⁷⁰ CIL VIII 19122.

⁷¹ R. Cagnat et alii, *Inscriptions latines d'Afrique*, Paris 1923, n° 271.

⁷² R. Duncan - Jones, *The economy of the Roman Empire*, Cambridge 1982 (2ª ed.), p. 365.

⁷³ H. Jouffroy, *La construction publique en Italie et dans l'Afrique romaine*, Strasbourg 1986, pp. 141 ss y 238 ss. Cfr. R. Duncan - Jones, *op. cit.* en nota 72, p. 66.

⁷⁴ R. Duncan - Jones, *op. cit.* en nota 72, p. 354.

Catálogo*

(*) Las monedas contenidas en este catálogo, todas ellas conservadas en el Museo Arqueológico Provincial de Alicante, llevan la sigla TTD antepuesta al número de inventario que figura en la segunda columna del catálogo. El asterisco delante del número de inventario indica que la pieza ha sido reproducida en las láminas. Las fotografías son obra de Francisco Lozano Olivares

<i>Nº</i>	<i>Inv.</i>	<i>Anverso</i>	<i>Reverso</i>	<i>Ø</i>	<i>Eje</i>	<i>Peso</i>	<i>Referencia</i>
VESPASIANO							
71 - 75 d.C.							
*1	427	[imp caes ve] SPAS AVG P M TR [p p p cos iii-]. AdA	Ilegible	30	-	22'56	
*2	548	IMP CAES [vespas- aug p]M TR[p p p cos iii-]. AdA	[---], S - C. Figura femenina de pie a izq. con cornucopia	33	7	24'13	
69 - 79 d.C.							
3	371	Ilegible. AdA	Ilegible	33	-	19'74	
4	527	[imp caes vespas] AVG [p m tr p cos---]. AdA	Ilegible	30	-	22'26	
DOMICIANO							
92 - 94 d.C.							
*5	596	IMP [caes domit] AVG GERM COS [xvi cens per p p]. AdA	Domiciano de pie a dra. Exergo: [s c]	34	6	20'39	RIC II 402
84 - 96 d.C.							
6	511	[---]GERM CO[s---]. AdA	Ilegible. Figura de pie a izq.	34	6	21'26	
7	516	Ilegible. AdA	Ilegible	32	-	23'68	
8	528	Ilegible. Ad-	Ilegible. Figura femenina de pie a izq.	33	6	24'69	
9	053	Ilegible. AdA	Ilegible	35	-	21'83	
10	395	[imp caes domit au]G GERM - COS XI[---cens --- p p]. BdAB	[---]. Figura sentada a izq.	35	6	24'94	
85 - 96 d.C.							
11	421	[imp caes domit aug] GERM - C[os --- cens --- p p]. Ad-	Ilegible	33	-	20'07	
12	541	Ilegible. AdA	Ilegible	32	-	18'29	
13	542	[imp caes domit aug] GERM - C[os --- cens --- p p]. AdA	Ilegible. Figura sentada a izq.	33	6	23'95	
*14	105	IMP[---]VS AVG GERM[---]. AdA	Ilegible	35	-	24'53	RIC II 184 s.
15	148	[imp caes domit] AVG GERM - CO[s --- cens-- p p]. AdA	Ilegible. Figura sentada	32	6	21'79	
90 - 96 d.C.							
16	419	[imp caes domit aug ge]RM - COS XV[- cens per p p]. AdA	Ilegible. Figura en pie	33	-	22'27	
NERVA							
96 - 97 d.C.							
17	446	[---] AVG - P M[---]. AdA	Ilegible	33	-	23'50	

<i>Nº</i>	<i>Inv.</i>	<i>Anverso</i>	<i>Reverso</i>	<i>Ø</i>	<i>Eje</i>	<i>Peso</i>	<i>Referencia</i>
18	668	[imp nerva ca]ES AVG PM [tr p cos--- p p]. AdA	Ilegible. Figura masculina masculina de pie a izq.	33	6	23'07	
96 - 98 d.C.							
*19	669	IMP NER[va c]AES AVG P M [---]. AdA	Ilegible. Figura femenina en pie	34	6	24'88	
97 - 98 d.C.							
20	465	Ilegible. AdA	Ilegible. Figura femenina de pie a izq.	33	6	24'04	
TRAJANO							
98 - 103 d.C. (BMC III, p. 147 ss.)							
21	029	[imp caes ner]VA TRAI - AN AV[g---]. AdA	Ilegible	29	-	22'12	
22	134	IMP [caes ner]VA TRAIAN AVG G[erm p m]. AdA	Ilegible	35	-	24'56	
*23	140	[imp caes ner]VA TRAIAN AVG GERM P M. AdAB	Ilegible	32	6	22'09	RIC II, p. 272 ss.
24	142	IM[p caes] NERVA TRA - IAN [aug germ p m]. AdA	Ilegible	34	6	22'89	RIC II, p. 272 ss.
25	397	Ilegible[---]. AdA	Ilegible. Figura femenina sentada a izq.	32	6	25'19	
26	569	[imp caes nerva] TRAIAN - AVG [germ---].AdA	Ilegible. Figura femenina sentada a izq.	33	6	24'14	
27	603	IMP[caes nerv]A TRAIAN AVG GER[m p m]. AdA	Ilegible	32	-	20'50	
28	129	IMP CAES NERVA TRA - IAN AVG GE[r---]. AdA	Ilegible. Figura femenina sentada a izq.	35	6	24'72	
29	131	[imp caes ner]VA TRAIA[N aug ger---]. AdA	Ilegible	34	-	23'49	
30	392	[imp caes nerva t]RAIA - N A[ug germ---]. AdA	Ilegible	34	-	21'80	
103 d.C.							
31	522	IMP [caes nerva] TRAIAN AVG GERM [dacificus p m]. BdAB	R.- [tr p vii imp iiiii cos v p p s c]. Roma sentada a dra.	33	6	23'79	RIC II 451
32	537	[imp caes nerva] TRAIAN AVG GER D [acicus p m]. AdA	[tr p vii imp iiiii cos v p p]. Pax sentada a izq. Exergo: [s c].	34	5	22'92	RIC II 455
104 - 111 d.C. (BMC III, p. 162 ss.)							
33	422	[imp caes nervae trai] ANO AVG GER DAC [p m tr p cos v p p]. BdAB	[s p q r optimo principii]. Roma sentada a izq. Exergo: [s c]	33	6	25'79	RIC II 489
34	544	[imp caes nervae t]RAIANO AVG GER D [ac p m tr p cos v p p]. BdAB	Semejante	32	6	22'09	RIC II 489

<i>Nº</i>	<i>Inv.</i>	<i>Anverso</i>	<i>Reverso</i>	<i>Ø</i>	<i>Eje</i>	<i>Peso</i>	<i>Referencia</i>
*35	545	IMP CA[es nervae tra]IANO AVG GER DAC P M T[r p cos v p p]. AdA	S[p q r optimo principi] S - C.- Abundantia de pie a izq.	32	6	22'32	RIC II 492
36	543	[imp caes nervae]TRAIANO AVG GER DA[c p m tr p cos v p p]. AdA	[s p q r optimo principi s c]. Abundantia de pie a izq.	32	6	23'51	RIC II 495
37	579	[imp caes nervae traia]NO AVG GER DA [c p m tr p cos v p p]. AdB	[s p q r optimo principi]. Trajano cabalgando a dra. Exergo: [s - c]	32	6	23'54	RIC II 543
38	580	IMP CA[es nerv]AE TRAIANO AVG GER DA[c p m tr p cos v p p]. AdA	[s p q r optimo principi]. Dacia sentada a izq. Exergo: [s - c]	33	6	23'91	RIC II 560
39	570	IMP CAES [nervae] TRAIANO AVG GER DAC [p m tr p cos v p p]. BdAB	[s p q r optimo principi s c]. Arco triunfal con fachada decorada	34	6	24'74	RIC II 572
40	557	IMP [---]IANO AVG GER[---]. BdAA	S P Q R O[ptimo principi] S - C. Figura femenina de pie a izq. sosteniendo cornucopia	33	7	23'70	
41	515	[imp caes traian]O AVG GER [dac p m tr p cos v p p]. AdA	Ilegible. Figura en pie ¿?	33	-	24'05	
42	546	[imp caes traiano aug ger dac p m tr p cos v p p]. AdA	Ilegible	32	-	18'75	
43	560	[imp caes trai]ANO AVG GER [dac p m tr p cos v p p]. AdA	Ilegible. Figura femenina sentada a izq.	31	6	20'51	
44	583	[---] TRAIANO AVG[---]. AdA	Ilegible. Figura femenina de pie a izq.	33	6	22'15	
45	443	[imp caes nerva]E TRAI[no aug ger dac p m tr p cos v p p]. BdAB	Ilegible	32	-	21'25	
104 - 115 d.C. (BMC III, p. 162 ss.)							
46	146	[imp caes nervae tr]AIANO AVG GE [r dac p m tr p cos v— p p]. AdA	[s p q r optimo principi, s-c]. Trajano sentado a izquierda, Tipo Alimenta.	35	6	23'96	
47	418	[imp caes nervae trai]ANO AVG GER [dac p m tr p cos v- p p]. AdA	Ilegible	33	-	25'19	
48	449	[imp caes nervae trai]ANO AVG GER DAC [p m tr p cos v- p p]. AdA	Ilegible	34	-	24'97	
49	450	[imp caes nervae traia]NO AVG GER D[ac p m tr p cos v- p p]. BdAB	Ilegible. Figura femenina de pie a izq. sosteniendo cornucopia	34	6	23'63	
50	451	[imp caes nervae traian]O AVG GER [dac p m tr p cos v- p p]. AdA	Ilegible. Figura femenina sentada a izq.	32	6	25'26	
51	454	[imp caes nervae traiano aug ger dac p m tr p cos v- p p]. AdA	Ilegible. Figura femenina en pie a izq.	31	6	21'38	
52	547	[imp caes nervae trai]ANO AVG GER DAC [p m tr p cos v- p p]. AdA	Ilegible. Figura femenina de pie a izq. con cornucopia	33	6	23'86	
53	549	[imp caes nervae t]RAIANO AVG GER [dac p m tr p cos v- p p]. AdA	Ilegible. Figura en pie	32	6	25'46	
54	574	[imp caes nervae traiano aug ger dac p m tr p cos v- p p]. AdA	Ilegible. Figura femenina sentada con cornucopia a izq.	31	7	19'74	

Nº	Inv.	Anverso	Reverso	Ø	Eje	Peso	Referencia
55	578	[imp caes nerv]AE TRAIANO AVG GER D[ac p m tr p cos v- p p]. AdA	Ilegible	34	-	22'24	
56	588	[imp caes nervae traian]O AVG GER [dac p m tr p cos v- p p]. AdA	Ilegible	32	-	22'72	
115 - 116 d.C. (BMC III, p. 217 ss.)							
57	430	[imp caes ner traiano optimo au]G GER DAC P M [tr p cos vi p p]. BdAB	[pro-aug, senatus populusque romanus]. Exergo: [s - c]. Providentia de pie a izq.	33	6	20'72	RIC II 661 / BMC III, p.219
58	559	[imp caes ner traiano op]TIMO AVG GER [dac p m tr p cos vi p p]. BdAB	Semejante	33	6	25'41	RIC II 661
59	571	[imp caes ner traiano optimo] AVG GER DAC P M [tr p cos vi p p]. BdAB	Semejante	35	6	24'59	RIC II 661
60	524	[imp caes ner traiano o]PTIMO AVG GER [dac p m tr p cos vi p p]. BdAB	[senatus populusque romanus. s c]. Felicitas de pie a izq.	33	6	25'32	RIC II 672
116 - 117 d.C. (BMC III, p. 221 ss.)							
*61	581	[imp caes ner traiano opti]MO AVG GER DAC PAR[thico p m tr p cos vi p p]. BdAB	[providentia augusti s p q r s - c]. Providentia de pie a izq.	32	6	23'02	RIC II 665
62	470	Ilegible. AdA	Ilegible. Figura femenina sentada a izq.	33	6	22'34	
98 - 117 d.C.							
63	136	[---]IAN[---]. AdA	Ilegible	34	-	22'02	
64	220	Ilegible. A(-)dA	Ilegible	32	-	21'94	
65	416	[---]TRAIA[---]. AdA	Ilegible	32	-	19'81	
66	461	Ilegible. AdA	Ilegible. Figura femenina sentada a izq.	34	6	24'06	
ADRIANO							
117 d.C.							
67	387	[imp caes divi tra parth f div]I NER [nep traiano hadriano aug]. BdAB	[pont max tr pot cos des ii, s c]. Fortuna sentada a izq. Exergo: [f]O[r red].	32	12	22'23	RIC II 541 / 543
68	536	[imp caes divi traian aug. f. traian] HADRIAN - O[pt aug ger]. BdAB	Ilegible	34	-	23'88	RIC II, p.405 ss. /BMC III, p.398
69	586	[imp caes divi traian aug f. tra]IAN HADRI[an opt aug ger]. BdAB	Ilegible	33	-	19'54	RIC II, p.405 ss. /BMC III, p.398
118 d.C.							
70	590	IMP [caes]AR TRAIANVS HA [drianus aug]. BdAA	[pont max tr pot cos ii s c]. Fortuna sentada a izq. Exergo: [f]ORT RE[d].	33	6	23'97	RIC II 551
71	455	[imp caesar traia]NVS HAD[rianus aug]. BdAB	Semejante	32	6	25'50	RIC II 551 b
118 - 122 d.C.							
72	520	[imp caesar t]RAIANVS HAD R[ianus aug]. BdAA	Ilegible. Adriano sentado a izq.	32	6	25'32	RIC II 552 / 568

Nº	Inv.	Anverso	Reverso	Ø	Eje	Peso	Referencia
73	126	[imp caes]AR TRAIAN[us hadrianus aug]. BdAB	[---] S - [c]. Figura femenina de pie a izq.	33	6	24'62	
74	127	[imp caes trai]ANVS HA[drianus aug]. BdAB	Ilegible	33	-	22'61	
75	138	IMP[---]IANVS[---]. BdAB	Ilegible. Figura femenina con cornucopia a izq.	34	5	24'44	
76	370	[---] HADR - [---]. AdA	Ilegible. Figura femenina de pie a izq.	33	6	23'53	
77	435	[--- t]RAIAN[---] - HAD[rian ---]. AdA	Ilegible. Figura femenina de pie a izq.	33	6	20'84	
78	556	[---]ANVS[---]. BdAB	Ilegible. Figura femenina en pie a izq.	34	6	26'40	
79	414	[imp caesar tra]ANVS - H[adrianus ---]. BdAB	Ilegible. Figura femenina de pie a dra.	32	6	20'15	
80	519	[imp caesar tra]IANVS HAD[rianus aug]. AdA	[---] S - C. Figura femenina de pie a izq.	33	6	24'37	
81	589	[imp caesar t]RAIANVS HADRIANVS [aug]. AdA	[---], S - C. Figura femenina de pie a izq.	33	6	20'00	
82	600	IMP CAES TRAI[anus hadrianus ---]. BdAB	Ilegible. Figura femenina a izq.	34	6	25'65	
83	144	[imp caesar tra]IANVS H - ADR[ianus ---]. BdAB	Ilegible. Figura femenina sentada a izq.	33	6	25'18	
119 d.C. (BMC III, p. clxiii)							
84	532	[imp caes]SAR TRAIANVS H - ADRIANV[s aug]. BdAB	[pont max tr pot cos iii s - c]. Felicitas de pie a izq.	34	6	25'37	RIC II 563 b-c / BMC III 1152
85	385	[imp caesar t]RAIANVS HA[drianus aug]. BdAB	[pont max tr pot cos iii p p]. Adriano sentado en plataforma a izq. Exergo: [liber]TAS RE[stituta] / [s c].	32	6	24'06	RIC II 568
119 - 121 d.C. (BMC III, p. clxiii y 413 ss.)							
86	563	[imp caesar trai]ANVS [hadrianus aug ---]. AdA	[p --- m --- tr p--- cos iii. s c]. Securitas sentada a izq.	33	6	20'48	RIC II 569 / 606
87	539	[imp caesar traianus] HADRIANVS A VG P M TR P COS III. BdAA	[liberalitas aug iii s c]. Adriano sentado a izq	32	6	20'96	RIC II 582 b / BMC III 1188
88	411	[imp caes]AR TRAIANVS HADRIAN - VS [aug p m tr p cos iii]. AdA	[libertas publica]. Libertas sentada a izq. Exergo: [s c].	32	6	23'79	RIC II 583 a
89	406	[imp caesar traian(-us) hadrianus aug p m tr p cos iii]. BdAB	[restitutori orbis t]ERRARVM. Adriano de pie a izq. Exergo: S C.	32	6	23'37	RIC II 594
90	529	[imp caesar traian(-us)] HADRIANVS [aug p m tr p cos iii]. AdA	Ilegible	33	-	22'44	
91	531	[imp caesar traian(-us)] HADRIAN - VS [aug p m tr p cos iii]. BdAD	Ilegible. Figura sentada a izq.	32	7	23'53	
92	132	IMP CAESAR TRAIANVS HADR - IAN[us aug p m tr p cos iii]. BdAB	Ilegible	32	-	23'86	

Nº	Inv.	Anverso	Reverso	Ø	Eje	Peso	Referencia
93	133	[imp caes]AR TRAIAN- HA[drianus aug]. AdA	[---] S - C. Figura femenina de pie a izq.	33	6	23'06	RIC II, p. 410 ss.
94	135	IM[p ca]ESAR TRAIANVS HADRIAN [us aug p m tr p cos iii]. AdA [---].	Figura femenina sentada a izq.	33	6	21'61	
95	137	[imp caesar] TRAIANVS HADR[ianus aug]. BdA	[---]III S - C. Figura de pie a izq.	30	6	22'45	RIC II p. 410 ss.
96	386	[imp caesar traianu]S HADR[ianus aug p m tr p cos iii]. AdA	Ilegible. Figura en pie	33	6	20'88	
97	510	[imp caesar traia]NVS HADRIANVS AVG P M [tr p cos iii]. AdA	[---], S - C. Figura femenina de pie a izq.	32	6	26'08	
98	558	[imp caesar traianu]S HADRI[anus aug p m tr p cos iii]. BdAB	Ilegible. Figura femenina de pie a izq.	33	6	25'69	
122 - 125 d.C. (BMC III, p. clxiii)							
99	125	[imp caesar]TRAIAN - HA[drianus aug]. BdAB	[p m tr p cos iii s - c]. Minerva de pie a izq	34	7	23'37	RIC II 611 a
100	582	[imp caesa]R TRAIAN - VS [hadrianus aug]. BdAB	[p m tr p cos iii]. [s] - C. Semejante	32	6	22'19	RIC II 611 a
101	565	[imp caesar t] RAIAN HAD - [rianus aug]. BdAB	[p m tr p cos iii], S - C. [vi] RT - A[ug]. Virtus de pie a izq.	33	5	26'79	RIC II 614 c
125 - 128 d.C. (BMC III, p. clxvii)							
102	409	[hadrianus augustus]. AdA	[cos iii, s - c ?]. Diana de pie a dra.	32	6	24'40	RIC II 631 a-c
103	564	[ha]DRIANVS [augustus]. BdAA	Ilegible. Neptuno de pie a dra.	34	6	25'28	RIC II 632 s. / 650 s.
104	497	[hadrianus augustus]. AdA	[cos iii, s - c]. Neptuno de pie a izq.	31	6	23'08	RIC II 634 / 635
105	523	HADRIANVS AVGVSTVS. AdA	[cos iii]. Roma sentada a izq. Exergo: S C	30	6	22'07	RIC II 636
106	425	[hadrianus] - AVGV[S]tus]. AdA	Semejante	31	6	22'14	RIC II 636
107	509	[hadrianus augustus]. AdA	[cos iii]. Roma sentada a izq. Exergo: [s c]	32	6	20'23	RIC II 636
108	587	HADRIANVS [augustus]. BdAB	[cos iii]. Roma sentada a izq. Exergo: S C	32	6	24'83	RIC II 636 c
*109	638	Semejante	Semejante	32	6	23'53	RIC II 636 c
110	562	[hadrianu]S AV[gustus]. BdAB	Semejante	31	6	24'45	RIC II 636 c
111	540	HADRIANVS AVGV[S]tus]. BdAA	[cos iii]. Roma sentada a izq. Exergo: S C	31	6	27'56	RIC II 636 d
112	141	HADRIANVS AVGV[S]tus]. BdAB	[p m tr p cos iii, virt - aug], S - C. Virtus de pie a izq.	34	6	22'81	RIC II 696
113	436	HADRIANVS AVGV[S]tus]. AdA	[cos iii, s - c]. Figura de pie a izq.	32	6	23'38	
128 - 132 d.C. (BMC III, p. clxix)							
114	635	HADRIANVS - AVGVSTV[s p p]. AdA	HI[lari]TAS [p r], S - C. Hilaritas de pie a izq. Exergo: COS III	35	6	25'11	RIC II 970

<i>Nº</i>	<i>Inv.</i>	<i>Anverso</i>	<i>Reverso</i>	<i>Ø</i>	<i>Eje</i>	<i>Peso</i>	<i>Referencia</i>
115	381	[hadrian]VS - [augustus p p]. AdA	[hilaritas p r cos iii], S - [c]. Exergo: [cos iii]. Semejante	33	6	23'10	RIC II 970
116	390	[hadrian]VS - [augustus p p]. AdA	[hilaritas p r cos iii], S - C. Exergo: COS III. Semejante	32	6	25'05	RIC II 970
117	429	[hadria]NVS -AVGVS[tus p p]. AdA	HILA[ritas p r]. S - [c]. Exergo: COS II[i]. Semejante	32	6	26'07	RIC II 970
132 - 134 d.C. (BMC III, p. clxx)							
*118	149	[hadri]ANVS - [augustus]. BdAB	[felicitati aug cos iii p p s c]. Barco moviéndose a dra.	32	12	23'73	RIC II 703 d
119	573	[hadri]IANVS AVGVS[tus]. BdAB	[li]BERALITAS AVG COS III P P, S - C. Liberalitas de pie a dra.	32	12	21'62	RIC II 712
134 - 136 d.C.							
*120	143	[had]RIANVS AVG COS [iii] P P. BdAA	[disciplina aug]. Adriano avanzando a dra. Exergo: [s c]	32	7	26'83	RIC II 746
121	518	[hadrianus aug cos iii p p]. BdAB	[felicitas aug], S - C. Felicitas de pie a izq.	33	6	24'22	RIC II 748
122	405	[hadrianus aug cos iii p p]. BdAB	[felicitas aug], S - C. Felicitas de pie a izq.	30	6	23'96	RIC II 749
123	567	[hadrian]VS [aug cos iii p p]. BdAB	[felicitas aug] S - [c]. Felicitas de pie a izq.	32	7	24'42	RIC II 749
124	584	[hadrianu]S [aug cos iii p p]. BdAB	[felicitas aug], S - C. Semejante	28	6	23'01	RIC II 749
125	636	[hadri]ANVS AVG COS III P P. BdAB	FEL[icitas] S - C. Felicitas de pie a izq.	31	6	26'29	RIC II 750
126	448	[hadrian]VS AVG [cos iii p p]. BdAB	[felicitas aug], S - C. Felicitas de pie a izq.	32	6	23'35	RIC II 751
*127	568	[h]ADRIANVS AVG COS III [p] P. BdAB	FEL[icit]AS AVG, S - C. Felicitas de pie a izq.	32	6	25'69	RIC II 752
128	514	HA[d]RIANVS AVG [c]OS III [p p]. BdAB	[felicitas aug s c]. Adriano de pie a dra.	31	6	25'53	RIC II 754
*129	525	HADRIANVS AVG COS III P P. BdAB	[felicitas p r] S - C. Felicitas de pie a izq.	31	6	23'81	RIC II 756
130	378	[hadrianus aug cos iii p p]. BdAB	[fortunae reduci]. Adriano estrechando la mano a Fortuna. Exergo: [s c]	29	6	22'85	RIC II 761
131	433	[hadrianus] AVG [cos iii p p]. Ad-	[fortunae reduci]. Adriano estrechando la mano a Fortuna. Exergo: [s] - C	32	6	24'09	RIC II 762
132	426	[hadrianu]S [aug cos iii p p]. BdAB	[adventui aug ciliciae]. Emperador de pie a dra. Exergo: [s c]	32	12	25'43	RIC II 883
133	442	[hadri]ANVS AVG COS III P P. Ad-	[adventui aug iudaeae]. Judea frente a emperador. Exergo: [s c]	32	6	23'80	RIC II 890
134	434	[hadrian]VS AVG COS III P P. BdA-	RESTI[tu]TORI HIS[paniae]. Adriano de pie a izq. Exergo: [s c]	31	12	23'88	RIC II 954
135	145	[hadri]ANVS - AVG COS[iii p p]. BdAB	REST[itutori nicomediae]. Adriano de pie a izq. Exergo: S [c]	32	12	26'15	RIC II 961 f

Nº	Inv.	Anverso	Reverso	Ø	Eje	Peso	Referencia
*136	592	[hadrian]VS [aug cos iii p p]. BdAB	[exerc dacicus s c]. Adriano sobre caballo a dra. Exergo: [d]ACICV[s]	30	5	26'47	RIC II 915 var.
137	413	[hadrian]VS AVG [cos iii p p]. Ad-	[EXER---]. Adriano sobre caballo avanzando a dra.	32	12	25'70	
138	585	HADRIANVS AVG[cos iii p p]. AdA	[restitutori ---]. Adriano, togado, de pie a dra.	31	6	26'33	
139	505	Ilegible. A-dA	Ilegible. Emperador sentado en silla curul sobre plataforma a izq.	32	6	26'75	
136 - 137 d.C.							
140	535	[hadriI]ANVS AVG [cos iii p p]. BdAB	AE[quita]S AVG S - C. Aequitas de pie a izq.	30	6	23'56	RIC II 743
141	020	[hadria]NVS - AVG COS II[i p p]. AdA	[aequitas aug], S - C. Aequitas de pie a izq.	30	6	21'84	RIC II 743 d
142	380	[hadria]NVS - AVG CO[s iii p p]. AdA	[aequit]AS AVG, S - C. Semejante	31	6	21'83	RIC II 743 d
143	389	[hadrianus aug cos iii p p]. AdA	[fides publica], S - C. Fides de pie a dra.	30	6	22'32	RIC II 758
144	639	HADRIANVS AVG COS III P P. BdAB	FOR[tuna au]G, S - C. Fortuna de pie a izq.	31	6	27'25	RIC II 759
145	641	Semejante	[fortu]NA [a]VG, S - C. Semejante	31	6	24'16	RIC II 759
146	637	Semejante	FO[rtuna aug], S - C. Semejante	32	6	25'91	RIC II 759
147	530	HADRIANVS AVG [cos iii p p]. BdAB	FO[rtuna a]VG, S - C. Semejante	31	6	22'02	RIC II 759
148	602	HADRIANVS - AVG [cos iii p p]. BdAB	[fortuna aug], S - C. Semejante	32	6	27'66	RIC II 759
149	633	[h]ADRIANVS AVG COS III P P. BdAB	[fortuna aug], S - C. Fortuna de pie a izq.	31	6	23'12	RIC II 760
150	534	[hadri]ANVS [aug cos iii] p p. BdAB	FOR[tuna] A[ug], S - C. Semejante	33	7	20'97	RIC II 760
151	577	HADRIANVS AVG COS III P P. Ad-	M[onet]A A[ug] S - C. Moneta de pie a izq.	31	5	30'95	RIC II 767
152	554	[hadri]ANVS AVG [cos] III P [p]. AdA	M[oneta aug---], S - C. Moneta de pie a izq.	31	5	27'02	RIC II 767 s.
153	555	[hadrianus aug cos iii p p]. AdA	[moneta aug---] S - [c]. Moneta de pie a izq.	32	6	25'01	RIC II 767 s.
154	572	HADRIANVS AVG [cos iii p p]. BdAB	PRO[videntia aug], S - C. Providentia de pie a izq.	32	7	24'02	RIC II 772
155	561	[hadrianus aug cos iii p p]. AdA	[roma]. [s - c]. Minerva de pie a izq.	33	6	25'50	RIC II 773
156	128	HADRIANVS - AVG COS III P P. Ad-	S - C. Diana de pie a izq.	32	5	25'30	RIC II 777
157	508	[hadri]ANVS AVG COS III P P. BdA	Semejante	31	5	23'20	RIC II 777
158	553	[hadri]ANVS AVG COS II[i p p]. BdA	Semejante	29	6	27'24	RIC II 777
159	604	HADRIANVS AVG CO[s iii p p]. BdAB	Semejante	31	6	21'67	RIC II 777
160	640	HADRIANVS AVG [cos] III P [p]. BdAA	Semejante	31	6	22'01	RIC II 777
137 - 138 d.C.							
161	139	H[adr]IANVS AV[g cos iii p p]. BdA	[salus aug] S - C. Salus de pie a izq.	30	6	26'00	RIC II 786

<i>Nº</i>	<i>Inv.</i>	<i>Anverso</i>	<i>Reverso</i>	<i>Ø</i>	<i>Eje</i>	<i>Peso</i>	<i>Referencia</i>
162	597	[hadri]ANVS AVG COS III P P. BdAB	SAL[us aug]. Salus sentada a izq. Exergo: S C	30	6	23'13	RIC II 788
134 - 138 d.C.							
163	147	[hadri]ANVS AVG CO[s iii p p]. AdA	Ilegible. Figura femenina sentada a izq sosteniendo cetro. Exergo: S C	32	6	27'54	
164	575	[hadrian]VS AVG COS [iii p p]. BdAB	Ilegible. Figura de pie a izq.	31	6	21'79	
125 - 138 d.C.							
165	473	[hadria]NVS AVG [---]. BdAD	Ilegible. Figura femenina de pie	31	6	23'32	
166	552	[hadri]ANVS - [aug ---]. AdA	[---], S - C. Figura femenina de pie a izq.	30	6	21'55	
167	468	[hadrian]VS - [aug ---]. AdA	Semejante	31	7	23'96	
168	538	[hadria]NVS - [aug ---]. A-dA	Ilegible. Figura femenina sentada a izq.	33	6	22'48	
169	576	Ilegible. AdA	Semejante	32	6	22'67	
170	415	Ilegible. AdA	Semejante	33	6	28'20	
171	507	Ilegible. AdA	Ilegible	32	-	23'60	
172	453	Ilegible. AdA	Ilegible. Figura femenina de pie a izq.	32	6	25'53	
173	506	Ilegible. AdA	Semejante	32	6	27'76	
174	417	Ilegible. AdA	Semejante	33	6	23'33	
175	456	Ilegible. AdA	Semejante	33	6	22'26	
176	566	Ilegible. AdA	Semejante	32	6	23'52	
177	551	Ilegible. AdA	Ilegible. Figura femenina de pie a dra.	32	6	24'26	

Emisiones a nombre de Sabina

178	526	[sabina aug]VSTA HAD[riani aug p p]. BdG	Vesta sentada a izq. Exergo: [s c]	32	6	23'87	RIC II 1020
179	474	SAB[ina] AVGVSTA HA[driani aug p p]. BdG	[concordia aug]. Concordia sentada a izq. Exergo: [s c]	33	7	29'46	RIC II 1025
180	595	SABINA AVGVSTA HADR[iani]. BdG	CONC[ordia aug] S - C. Concordia de pie a izq.	31	6	24'25	RIC II 1027
181	593	[--- au]GVSTA [---]. BdG	Ilegible. Figura femenina sentada a izq. sosteniendo cetro	33	6	23'29	
182	487	Ilegible. AdG	Ilegible	30	-	23'81	

Emisiones a nombre de L. Aelio César

183	283	[I] AELIVS CAESAR. Ad-	[tr pot cos ii], S - C. Spes avanzando a izq.	29	6	23'68	RIC II 1055
-----	-----	------------------------	--	----	---	-------	-------------

Emisiones a nombre de Antonino Pio

184	024	IM[p] T AELIVS CAE - SAR AN[toninus]. Ad-	[trib pot] COS, S - C. Pietas de pie a dra. Exergo: PIETAS	31	6	25'83	RIC II 1082
-----	-----	--	---	----	---	-------	-------------

Emisiones locales. Koinon de Bithynia.

*185	438	[avtkaicrai adrianocceb]. AdA	[koinon] a ambos lados de templo que cobija imágenes de Adriano, Roma y Bithynia ?. Exergo: beiQyniaC	34	6	24'23	S.W. Grose 1979, III, n° 7438.
------	-----	-------------------------------	---	----	---	-------	--------------------------------------

Nº	Inv.	Anverso	Reverso	Ø	Eje	Peso	Referencia
ANTONINO PIO							
139 d.C. : COS II							
186	550	[imp t ael cae]S HADR AN - TONIN [us aug pius]. AdA	[p m --- cos ii], S - C. Pax de pie a izq.	32	6	22'44	RIC III 528 / 531
187	091	ANTONINVS - AVG P[ius p p]. AdA	[felicitas] AVG, S - C. Felicitas de pie a izq. Exergo: COS II	34	12	25'07	RIC III 535
188	071	ANTONINVS AVG PIVS P P. AdA	T[r pot cos ii], S - C. Pax de pie a izq. Exergo: PAX	32	7	24'06	RIC III 549
189	070	ANTONINVS - [aug pius p p]. AdA	AL[exandria]. En campo: COS-II, S-C.	34	5	25'02	RIC III 577
139 - 144 d.C.: COS II / III							
190	035	AN[to]NINVS AVG PIVS P[p]. AdA	TR [pot cos ii?] S - C. Fides de pie a dra.	32	12	26'65	RIC III 546 / 646
140 - 144 d.C.: COS III							
191	658	ANTONINVS AVG PIVS P P TR P COS III. AdA	ANNONA [aug], S - C. Annona de pie a dra.	32	6	25'76	RIC III 597
192	043	[ant]ONINVS AVG PIVS P P TR P [cos iii]. AdAB	ANNONA AV[g], S - C. Semejante	32	11	23'79	RIC III 597
193	030	[an]TONINVS AVG PIVS P P TR P COS III. AdA	[apollini augusto], S - C. Apolo de frente	32	1	25'80	RIC III 598
194	012	[anto]NINVS AVG PI - VS [p p tr p cos iii]. AdA	[apollini augusto s - c]. Semejante	34	8	27'53	RIC III 598
195	036	[anto]NINVS AVG - PIVS P P TR P [cos iii]. AdA	[concordia exerci]TVVM. Concordia de pie a izq.	32	12	24'51	RIC III 600
196	107	ANTONINVS AVG PI - VS P P [tr p cos iii]. AdA	[mon]E - T[a aug], S - C. Moneta de pie a izq.	34	12	29'11	RIC III 610
197	657	ANTONINVS AVG PI - VS P P TR P COS III. BdAB	[pax] AVG, S - C. Pax de pie a izq.	31	6	19'37	RIC III 616
198	513	[antoninus aug pius p p tr p cos iii]. AdA	[providentiae deorum, s-c]. Haz de rayos	31	12	25'14	RIC III 618
199	081	ANTONINVS AVG PI - [us p p tr p cos iii]. AdA	[romae aeternae, s c]. Roma sentada a izq.	32	12	24'60	RIC III 621 a
*200	121	ANTONINVS AVG PI - VS P P TR P COS III. AdA	S - C. Spes avanzando a izq.	31	12	25'66	RIC III 626
201	034	[anto]NINVS AVG PI - VS P[p tr p cos iii]. AdA	[s] - C. Semejante	32	11	24'09	RIC III 626
202	067	ANTONINVS AVG PIVS P [p cos iii]. AdA	[salus aug], S - C. Salus de pie a izq.	31	5	19'67	RIC III 635
203	082	[anto]NINVS AVG PI - VS P P TR P CO[s iii]. AdA	SA[lus a]VG, S - C. Semejante	32	6	24'95	RIC III 635
204	013	[ant]ONINVS AVG PI - VS P P TR P C[os iii]. AdA	[salus] AVG, S - C. Semejante	33	11	22'99	RIC III 635

<i>Nº</i>	<i>Inv.</i>	<i>Anverso</i>	<i>Reverso</i>	<i>Ø</i>	<i>Eje</i>	<i>Peso</i>	<i>Referencia</i>
205	106	[anto]NINVS AVG [pius p p tr p cos iii]. AdA	SALVS [au]G, S - C. Semejante	30	6	26'82	RIC III 635
206	374	ANTONINVS AV[g pius p p tr p ---]. AdA	[salus aug ---], S - C. Semejante	32	11	22'79	RIC III 635 / 886 / 906
207	015	ANTONINVS AVG PIVS P P TR P COS III. AdA	[sec]VRI- TAS A[ug], S - C. Securitas de pie a izq.	33	11	25'67	RIC III 640
208	005	[antonin]VS AVG - PIVS P P T[r p cos] III. AdA	SE[curitas ---], S - C. Securitas de pie a izq.	33	11	26'60	RIC III 640 / 641
209	661	ANTONINVS AVG PI - VS P P TR P COS III. Bd-D	[tiberi]S. Tiber, coronado con cañas, reclinado a la izq. Exergo: S C	33	1	29'38	RIC III 642 b
143 - 144 d.C.: COS III, IMP II							
210	052	[anto]NINVS AVG PIVS P P TR P COS III. AdA	[imperator ii], S C. Victoria volando a dra.	31	11	22'22	RIC III 717
211	018	ANTONINVS AVG PI - VS P P TR P COS III. AdA	[imperator ii], S - C. Victoria volando a dra.	31	12	25'64	RIC III 717 a
212	008	[anto]NINVS AVG - PIVS P P TR P [cos iii]. AdA	[imperator ii], S - C. Semejante	32	12	24'43	RIC III 717 a
213	054	[ant]ONINVS AVG - PIVS [p p tr p cos iii]. AdA	[s] - C. Italia torreada. Exergo: [italia]	33	12	22'21	RIC III 746 a
144 d.C.: COS III, DES. IV							
214	046	[anto]NINVS-AVG PIVS P P TR P. AdA	[des iii], s c]. Salus sentada a izq.	31	12	24'21	RIC III 750
140 - 161 d.C.: COS III / IV							
215	080	ANTONINVS AVG PI - VS P P [tr p cos iii-]. AdA	[salus aug ,s - c]. Salus de pie a izq.	31	11	22'27	RIC III 636 / 784
216	130	ANTONINVS AVG PI - VS P P TR [p cos iii-]. AdA	[salus aug], S - C. Semejante.	32	10	26'80	RIC III 636 / 784
217	042	ANTONINVS AVG PI - VS P P TR [p cos iii-]. AdA	[sa]LVS [aug], S - [c]. Semejante.	33	12	25'85	RIC III 636 / 784
145 - 161 d.C.: COS IV							
218	620	ANTONINVS - AVG PIVS P P TR P. AdA	COS - II[ii]. Salus sentada a izq. Exergo: [s] C	29	12	25'22	RIC III 763
219	039	ANTONINVS AVG PI - VS P P TR P. AdA	[cos iii], S - C. Antonino con nimbo radiado	32	12	24'57	RIC III 765
220	009	ANT[oni]NVS - AVG PIVS P P TR P. AdA	[cos iii], S - [c]. Semejante	31	12	24'19	RIC III 765
*221	116	[ant]ONINVS - AVG PIVS P P TR P. AdA	Antonino en cuádriga a izq. Exergo: [co]S III [s c]	31	10	23'26	RIC III 767
222	097	[antoninu]S AVG - PIVS[p p tr p cos iii]. AdA	[fe]LICITAS [aug], S — C. Felicitas de pie a izq.	33	12	24'86	RIC III 770

Nº	Inv.	Anverso	Reverso	Ø	Eje	Peso	Referencia
223	112	[antonin]VS AVG PI - VS P [p tr p cos i]III. AdA	FEL[icitas aug], S - C. Semejante	32	6	28'52	RIC III 770
224	100	ANTONINVS-AVG PIVS P P [tr p]. AdA	[hon]ORI AVG - CO[s iiiii], S - C. Honos de pie a izq.	32	12	19'76	RIC III 772
225	244	[antoni]NVS AVG - PIVS P P TR [p cos] IIII. AdA	[iovi statori], S - C. Júpiter con cabeza a izq.	33	12	23'59	RIC III 773
*226	099	[antoni]NVS AVG PI - VS P P TR P CO[s iiiii]. AdA	LIBERALI - T - AS AVG V, S - C. Liberalitas de pie a izq.	31	11	25'46	RIC III 775
227	065	ANTONINVS-AVG PIVS [p p tr p]. AdA	COS - IIII, PAX - AVG, S - C. Pax de pie a izq.	30	12	20'10	RIC III 777
228	058	[anto]NINVS AVG-PIVS P P TR P. AdA	CO[s iiiii], PAX - AV[g], S - C. Semejante	30	12	25'23	RIC III 777
229	373	ANTONINVS AVG PI - VS P P TR P COS IIII. AdA	S - C. Minerva avanzando a dra.	32	12	21'41	RIC III 779
230	040	Semejante	Semejante	28	7	21'13	RIC III 779
231	113	ANTONINVS AVG PI - VS P P T[r p cos i]III. AdA	Semejante	30	12	23'08	RIC III 779
232	094	ANTONINVS AVG PI - VS P P TR P COS [iiii]. AdA	S - C. Securitas sentada a izq.	32	12	22'83	RIC III 782
233	089	[antoninu]S AVG PI - VS P P TR P COS IIII. AdA	Semejante	30	12	26'68	RIC III 782
234	103	ANTONINVS - AVG PIVS P P. AdA	[vo]TA SOL - D[ec i]I, S - C. Antonino de pie a izq. Exergo: [cos iiiii]	30	5	18'15	RIC III 792
235	016	ANTONINVS AVG PI-VS P [p---]. AdA	[---], S - C. Figura femenina de pie a izq. con cornucopia	32	11	22'76	
236	400	ANTONINVS AVG PI-VS P P [---]. AdA	Semejante	30	12	20'59	
147 - 148 d.C.: COS IV, TR P XI							
237	101	ANTONINVS AVG - PIVS P P TR P XI. AdA	ANNO - [na aug], S - C. Annona de pie a izq. Exergo: [co]S III[i]	31	11	19'16	RIC III 840
238	048	[antoni]NVS AVG - PIVS P P TR P XI. BdAB	[a]NN[o] - NA AVG, S - C. Exergo: COS IIII. Semejante	30	12	23'60	RIC III 840
147 - 149 d.C.: COS IV, TR P XI - XII							
239	111	ANTONINVS AVG - PIVS P P T[r p x---]. AdA	CO[s ---], S - C. Aequitas de pie a izq.	32	6	24'12	RIC III 842 / 855
240	117	[anton]INVS AVG - PIV[s p p tr p x---]. AdA	[cos iiiii], S - C. Semejante	31	12	20'73	RIC III 842 / 855
148 - 149 d.C.: COS IV, TR P XII							
241	083	ANTONINVS AVG - PIVS P P TR P XII. AdA	COS - I[iii], S - C. Aequitas de pie a izq.	35	12	27'29	RIC III 855
242	093	ANTONINVS AVG - PIVS P P TR P X[i]I. AdA	[cos iiiii], S - C. Semejante	33	11	23'64	RIC III 855

<i>Nº</i>	<i>Inv.</i>	<i>Anverso</i>	<i>Reverso</i>	<i>Ø</i>	<i>Eje</i>	<i>Peso</i>	<i>Referencia</i>
150 - 151 d.C.: COS IV, TR P XIV							
243	098	ANTONINVS AVG - PIVS P P TR [p xii]II. AdA	R.- [cos iiiii], S - C. Aequitas de pie a izq.	34	12	22'92	RIC III 866
244	521	IMP CAES T AEL HADR ANTONINVS [aug pius p p]. AdA	TR POT XIII [cos iiiii], S - C. Moneta de pie a izq. Exergo: MON [aug]	32	6	24'00	RIC III 872
150 - 158 d.C.: COS IV, TR P XIV / XX / XXI							
245	003	ANTONINVS AVG - PIVS P P IMP II. AdA	TR PO[t--- cos] IIII, S - C. Annona de pie a dra.	29	6	20'59	RIC III 868 / 964 / 980
246	033	Semejante	TR PO[t--- co]S IIII, S - C. Semejante	29	12	23'05	RIC III 868 / 964 / 980
247	060	[anto]NINVS AVG - PIVS P P [imp ii]. AdA	TR POT [---] COS IIII, S - C. Semejante	30	7	24'75	RIC III 868 / 964 / 980
248	006	ANTONINVS AVG - PIVS P P IM[p ii]. AdA	[tr p]OT X[---], S - C. Semejante	31	12	24'79	RIC III 868 / 964 / 980
150 - 156 d.C.: COS IV, TR P XIV - XIX							
*249	634	IMP CAES T AEL HADR AN - TONINVS AVG PIVS P P. AdA	[t]R P[ot x---] COS IIII, S - C. Annona sentada a izq. Exergo: [a]NNA AVG	34	6	27'19	RIC III 871 / 891/918/948
151 - 152 d.C.: COS IV, TR P XV							
250	064	ANTONINVS AVG - PIVS P P TR P[xv]. AdA	COS [iiii], S - C. Fortuna de pie a dra.	31	6	23'23	RIC III 885
*251	379	[imp caes t] AEL HADR AN - TONINVS AVG PIVS P P. AdA	TR PO[t xv c]OS IIII, S - C. Annona de pie a dra.	31	6	27'83	RIC III 888
*252	533	[imp caes t] AEL HADR AN - TONINVS AVG PIVS [p p]. AdA	[tr] POT XV [cos iiiii]. Antonino sentado a izq. Exergo: S C	34	6	23'46	RIC III 889
151 - 153 d.C.: COS IV, TR P XV / XVI							
253	056	ANTONINVS AVG PI - VS P P TR P [xv-]. AdA	SALVS [aug cos iiiii], S - C. Salus de pie a izq.	34	1	23'46	RIC III 886 / 906
254	059	ANTONINVS AVG PI - VS[p p tr p xv-]. AdA	SALVS AVG COS IIII, S - C. Semejante	32	6	24'19	RIC III 886 / 906
255	002	[anto]NINVS AVG PI - VS P[p tr p xv-]. AdA	[salus aug cos iiiii], S - C. Semejante	33	6	30'06	RIC III 886 / 906
152 - 153 d.C.: COS IV, TR P XVI							
256	096	[anto]NINVS AVG - PIVS P P TR P XVI. AdA	[in]DVL[gent]IA AVG COS IIII. Indulgentia sentada a izq. Exergo: S C	32	6	22'40	RIC III 904
257	619	ANTONINVS AVG PIVS P P TR P XVI. AdA	SALV[s] [au]G COS IIII, S - C. Salus de pie a izq.	31	11	18'99	RIC III 906
258	045	Semejante	[salus aug c]OS IIII, S - C. Semejante	31	5	23'60	RIC III 906
259	084	[antoni]NVS AVG PIVS P P TR P XVI. AdA	[salus aug] COS IIII, S - C. Semejante	33	5	29'32	RIC III 906

<i>Nº</i>	<i>Inv.</i>	<i>Anverso</i>	<i>Reverso</i>	<i>Ø</i>	<i>Eje</i>	<i>Peso</i>	<i>Referencia</i>
153 - 154 d.C.: COS IV, TR P XVII							
260	023	[anto]NINVS AVG PIVS P P [tr]P XVII. BdAB	INDVLGENTIA AVG COS IIII. Exergo: S C. Indulgentia sent. a izq.	33	12	22'76	RIC III 914
153 - 155 d.C.: COS IV, TR P XVII / XVIII							
261	019	ANTONINVS AVG - PIVS P [p tr p xv-]II. AdA	[liber]TAS COS IIII, S - C. Libertas de pie a dra.	31	12	25'24	RIC III 916 a / 928
262	038	ANTONINVS [aug] PIVS [p p tr p xvii-]. BdAB	[lib]ERT - AS - [co]S IIII, S - C. Libertas de pie a dra.	31	12	26'02	RIC III 916 b / 928
153 - 156 d.C.: COS IV, TR P XVII - XIX							
263	014	ANTONINVS AVG PI - VS [p p tr p x---]. AdA	LIBERTAS COS IIII, S - C. Libertas de pie a izq.	31	5	20'79	RIC III 917 / 929 / 940
264	041	ANTONINVS AVG - PIVS [p p tr p x---]. AdA	L[ibertas] COS IIII[i], S - C. Semejante	31	12	21'87	RIC III 917 / 929 / 940
265	119	ANTONINVS AVG PI - VS P P TR P[x---]. BdAB	[libert]AS COS[iiii]I, S - C. Semejante	32	11	21'78	RIC III 917 / 929 / 940
153 - 160 d.C.: COS IV, TR P XVII - XXIII							
266	659	ANTONINVS AVG - PIVS [p p tr p---]. AdA	[cos iiiii]. Figura de pie sobre cipo bajo arco. Exergo: S C	32	5	31'68	RIC III 913 / 974/999/1029
154 - 155 d.C.: COS IV, TR P XVIII							
*267	257	ANTONINVS AVG PI - VS P P TR P XVIII. AdA	[libertas c]OS IIII, [s] - C. Libertas de pie a dra.	33	6	25'64	RIC III 928
268	115	ANTO[nin]VS AVG PI - VS P P TR P XVIII. AdA	LIBE[rtas co]S IIII, S - C. Libertas de pie a izq.	32	5	22'28	RIC III 929
155 - 156 d.C.: COS IV, TR P XIX							
269	662	ANTONINVS AVG - PIVS [p p i]MP II. AdA	TR POT [xix] C[os i]III S - C. Pax de pie a izq.	32	6	29'88	RIC III 945
270	398	ANTONINV[s aug pius p p imp ii]. AdA	TR PO - T XIX [cos iiiii], S - C. Semejante	29	6	18'74	RIC III 945
271	062	[a]NTONINVS AVG - PIVS P[p imp ii]. AdA	TR POT XIX [co]S IIII, S - C. Providentia de pie a izq.	32	6	27'64	RIC III 946
155 - 157 d.C.: COS IV, TR P XIX / XX							
272	408	[antoninus aug] - PIVS [p p imp ii]. AdA	[tr pot x---] COS IIII, S - C. Providentia de pie a izq.	30	6	24'87	RIC III 946 / 966
156 - 157 d.C.: COS IV, TR P XX							
273	063	[antonin]VS AVG - PI[us] P P IMP II. AdA	TR POT XX - COS IIII, S - C. Annona de pie a dra.	30	5	20'85	RIC III 964
274	078	ANTONINVS AVG - PIVS P P IMP II. AdA	TR P[ot] XX - CO[s iiiii], S - C. Providentia de pie a izq.	31	12	26'04	RIC III 966
275	047	ANTONINVS AVG - PIVS P[p] IMP II. AdA	TR POT [xx] COS [iiii]. Securitas sentada a izq. Exergo: S C	32	6	30'52	RIC III 967

Nº	Inv.	Anverso	Reverso	Ø	Eje	Peso	Referencia
276	092	ANTONINVS AVG PI - VS [p p imp ii]. AdA	TR POT [xx] CO[s iiiii]. Semejante	31	6	27'22	RIC III 967
277	441	ANTONINVS AVG - PIVS [p p i]MP II. AdA	[tr pot xx cos] IIII. Semejante	32	6	23'26	RIC III 967
278	260	[antoninus aug] - PIVS [p p imp ii]. AdA	[tr pot] XX C[os iiiii]. Semejante	30	6	24'82	RIC III 967
279	399	[antonin]VS AVG - PIVS P P IM[p ii]. AdA	[tr pot xx cos iiiii]. Exergo: [s c]. Semejante	29	12	21'30	RIC III 967

157 - 158 d.C.: COS IV, TR P XXI

*280	031	[antoninus] AVG-PIVS [p p imp ii]. AdA	[tr p]OT XXI COS IIII. Roma con casco, sentada a izq. Exergo: [s c]	31	12	25'90	RIC III 979
281	420	ANTO[ninus] AVG - [pius] P P [imp ii]. AdA	[tr pot xxi co]S IIII, S - C. Annona de pie a izq.	30	7	23'72	RIC III 981
282	007	ANTONINVS AVG - PIVS P P [imp ii]. AdA	[tr p]OT XXI [co]S IIII, S - C. Annona de pie a izq.	30	6	21'91	RIC III --

157 - 159 d.C.: COS IV, TR P XXI / XXII

283	037	[anto]NINVS AVG - PIVS P[p imp ii]. AdA	[tr pot xxi-] COS II[ii], S - [c]. Annona de pie a izq.	30	6	25'19	RIC III 981 / 1006
284	401	[anto]NINVS AVG - PIVS [p p imp ii]. AdA	TR POT X[x---] COS IIII, S - C. Semejante	31	6	17'66	RIC III 981 / 1006

158 - 159 d.C.: COS IV, TR P XXII

*285	109	ANTONINVS AVG - PIVS P P TR P XXII. AdA	PIETATI - AVG COS IIII, S - C. Pietas de pie a izq.	32	12	25'51	RIC III 1002
------	-----	---	---	----	----	-------	--------------

159 - 160 d.C.: COS IV, TR P XXIII

286	044	ANTONINVS AVG - PIVS P P TR P XXIII. AdA	PIETATI AVG COS IIII, S - C. Pietas de pie a izq.	32	12	23'52	RIC III 1031
-----	-----	--	---	----	----	-------	--------------

160 - 161 d.C.: COS IV, TR P XXIV

287	055	ANTONINVS AVG - PIVS P P TR P XXIII. AdA	CONG AVG VIII COS IIII, S - C. Liberalitas de pie a izq.	33	12	30'28	RIC III 1043
*288	073	[a]NTONINVS AVG - PIVS P P TR P XXIII. AdA	Semejante	32	12	22'85	RIC III 1043

Emisiones a nombre de Faustina I

139 d.C. (BMC V, p. 171)

289	488	[faust]INA AVG AN - TONINI AVG [pii p p]. BdG	[veneri augustae s c]. Venus de pie a dra.	33	12	26'04	RIC III 1081 / BMC V 1120
-----	-----	---	--	----	----	-------	---------------------------

Posteriores a 141 d.C. (BMC V, p. 228 ss.)

2ª emisión

290	193	DIVA AVGVSTA - FAVSTINA. BdG	[aeternitas], S C. Providentia de pie a izq.	32	6	22'26	RIC III 1108
291	206	[diva au]GVSTA FAV[stina]. BdG	AET - ER - NITAS, S C. Semejante	32	6	23'78	RIC III 1108
292	218	DIVA AVGVSTA - FAVS[tina]. BdG	[pietas aug], S C. Pietas de pie a izq.	30	11	22'11	RIC III 1146

Nº	Inv.	Anverso	Reverso	Ø	Eje	Peso	Referencia
293	171	[diva augus]TA - FAV[stina]. BdG	[pietas aug], [s] C. Semejante	32	6	24'31	RIC III 1146
294	183	[diva au]GVSTA - FAV[stina]. BdG	[pietas aug, s] C. Semejante	32	12	21'43	RIC III 1146 a
*295	647	[di]VA AVGVSTA - FAVSTINA. BdG	[pietas aug], S C. Semejante	32	11	29'58	RIC III 1146 a
3ª emisión							
296	203	DIVA - FAVS[tina]. BdG	[aete]R - N[itias], S C. Ceres de pie a izq.	33	5	21'60	RIC III 1099
297	192	DIVA FAVSTINA. BdG	AET[ermitas], S C. Ceres velada	32	7	24'13	RIC III 1101
298	486	[diva faustina]. BdG	[aeternitas], S C. Juno de pie a izq.	31	12	27'38	RIC III 1102
299	485	DIVA FAVS[tina]. BdG	[aeter]N[itias], S C. Vesta de pie a izq.	29	12	20'22	RIC III 1103
300	664	DIVA FAV[stina]. BdG	AET[er]NI[itias], [s c]. Aeternitas sentada a izq.	33	6	20'90	RIC III 1103 a
301	158	DIVA - FAVS[tina]. BdG	[aeter]NITA[s], S C. Semejante	32	12	20'27	RIC III 1103 a
302	212	DIVA FAV - S[tina]. BdG	[aeternitas], [s c]. Semejante	28	12	16'84	RIC III 1103 a
303	200	DIVA - FAVS[tina]. BdG	[aeter]N[itias], [s c]. Semejante	31	6	25'14	RIC III 1103 a
304	501	[di]VA [aug faustina]. BdG	[aeter]NI[itias], S C. Semejante	28	2	22'59	RIC III 1103 b
305	197	[di]VAE - FAVSTINAE. BdG	AETER - NITAS, S C. Semejante	32	6	24'79	RIC III 1104 / BMC V 1606
306	160	DIVA - FAVSTINA. BdG	AETER - NITAS, S C. Aeternitas de pie a izq.	32	12	23'40	RIC III 1105
307	207	DIVA - FAVS[tina]. BdG	AETER[ni]TAS, S C. Semejante	31	12	22'15	RIC III 1105
*308	164	DIVA - FAVSTINA. BdG	AETER - [nitas], S C. Semejante	33	6	22'43	RIC III 1105
309	235	DIVA - FAVSTINA. BdG	AETE[r] - N[itias], S C. Semejante	30	12	20'77	RIC III 1105
310	215	DIVA - FAVSTINA. BdG	[ae]TER - NITAS, S C. Semejante	32	6	27'45	RIC III 1105
311	175	DIVA - FAVSTINA. BdG	AETE[r] - NITAS, S C. Semejante	32	6	25'28	RIC III 1105
312	190	DIVA - FAVSTINA. BdG	AETER - [nitas], S C. Semejante	32	6	20'57	RIC III 1105
313	204	DIVA FAV - STINA. BdG	[a]E[ternitas], S C. Fortuna de pie a izq.	35	6	21'61	RIC III 1107
314	176	DIVA - FAVS[tina]. BdG	[augusta], S C. Ceres de pie a izq.	32	12	23'82	RIC III 1119
315	180	[di]VA FAV[stina---]. BdG	A[ugusta], S C. Figura femenina de pie a izq. sosteniendo cetro	31	6	23'66	RIC III 1119 ss.
316	170	DIVA - FAVSTINA. BdG	AVGV - [sta], S C. Vesta de pie a izq.	30	6	18'85	RIC III 1124
317	186	DIVA - FAVSTINA. BdG	[augusta], S C. Vesta de pie a izq.	31	11	22'97	RIC III 1124
318	483	DI[v]A - FA[ustina]. BdG	AV[gust]A ,S C. Semejante	31	5	22'85	RIC III 1124
319	210	DIVA - FAVSTINA. BdG	[augusta], S C. Vesta de pie a izq.	31	11	25'71	RIC III 1124 / 1125
320	651	DIVA - FAVSTINA. BdG	AVG[u] - [st]A, S C. Vesta de pie a izq.	30	5	21'58	RIC III 1126
321	230	DIVA - FAVSTI[na]. BdG	AVGV - STA, S C. Pietas de pie a izq.	31	6	20'77	RIC III 1127
322	173	[di]VA FAVSTINA. BdG	[augu -]STA, S C. Semejante	31	6	23'11	RIC III 1127

Nº	Inv.	Anverso	Reverso	Ø	Eje	Peso	Referencia
323	480	[div]A - FAVS[TINA]. BdG	[augu - st]A, S C. Semejante	31	12	26'68	RIC III 1127
324	163	[diva fau]STINA. BdG	AVGV - [sta], S C. Semejante	32	12	27'73	RIC III 1127
325	208	DIVA FAV - STINA. BdG	CO[nsecratio], S C. Vesta de pie a izq.	32	6	24'49	RIC III 1130
326	174	DIVA FAV - STINA. BdG	[iun]O, S C. Juno de pie a izq.	30	11	28'99	RIC III 1143
327	648	DIVA FAV - STINA. BdG	IV[n]O, S C. Semejante	34	12	21'08	RIC III 1143
328	481	DIVA FAVS[tina]. BdG	[---], S C. Figura femenina de pie a izq. sosteniendo cetro	29	6	22'68	RIC III p. 161 ss.
329	168	DIVA - FAVS[tina]. BdG	[---], S - C. Figura femenina a izq. sosteniendo cetro	31	5	26'92	

Emissiones a nombre de Marco Aurelio

145 d.C. (BMC V, p. 287 ss.)

330	267	AVRELIVS CAESAR [aug pii f cos ii]. Ad-	S - C. Minerva avanzando a dra.	29	12	24'47	RIC III 1243 a
331	403	AVR[elius] CAE - SAR [aug pii f cos ii]. Ad-	S - C. Minerva de pie a dra.	29	12	23'11	RIC III 1245

147 d.C. (BMC V, p. 292)

332	287	AVRELIVS CAE - SAR AVG PII F. Bd-A	[tr pot cos ii-], S - C. Minerva de pie a dra.	31	12	25'82	RIC III 1248 / 1363
-----	-----	---------------------------------------	--	----	----	-------	---------------------

148 - 149 d.C. (BMC V, p. 302 ss.)

*333	262	AVRELIVS CAE - SAR AVG PII F. Ad-	[tr pot iii cos ii] S - C. Pietas de pie a izq.	32	12	26'90	RIC III 1274 a
334	242	AVRELIVS CAE - SAR AVG PII F. Ad-	TR POT III COS [ii], S - C. Pietas de pie a izq. Exergo: [p]IETAS	32	10	22'09	RIC III 1281

151 - 152 d.C. (BMC V, p. 317)

335	253	[au]RELIVS CAE - SAR AVG PII FIL. Bd-B	TR POT V[i] COS II S - C. Minerva de pie a izq.	32	6	27'23	RIC III 1301
-----	-----	---	---	----	---	-------	--------------

152 - 153 d.C. (BMC V, p. 322)

336	466	[aureli]VS CAESAR AVG PII FIL. Bd-B	[tr pot vii cos ii, s - c]. Minerva sentada a dra.	30	11	20'49	RIC III 1309
-----	-----	-------------------------------------	--	----	----	-------	--------------

153 - 154 d.C. (BMC V, p. 327)

337	610	AVRELIVS CAE - SAR [aug pii fil]. Bd-D	TR P[ot viii- cos ii], S - C. Minerva de pie a izq.	31	6	27'02	RIC III 1314 / 1321
-----	-----	---	---	----	---	-------	---------------------

155 - 156 d.C. (BMC V, p. 337)

338	472	AVRELIVS CAES ANTON AV[g pii f]. Bd-	[tr] POT X [cos ii] S - C. Fortuna de pie a dra.	30	6	24'84	RIC III 1329 b
-----	-----	---	--	----	---	-------	----------------

155 - 160 d.C.

339	028	[aureli]VS CAES - ANTO[n aug pii f]. Ad-	TR[pot x--- co]S II. S - [c]. Felicitas de pie a izq.	30	6	30'00	RIC III 1336 / 1344
340	471	[aurelius ca]ES AN - TON AVG [pii f]. Bd-B	[tr pot xi-] C[os ii], S - C. Semejante	28	12	25'52	RIC III 1336 / 1344

<i>Nº</i>	<i>Inv.</i>	<i>Anverso</i>	<i>Reverso</i>	<i>Ø</i>	<i>Eje</i>	<i>Peso</i>	<i>Referencia</i>
156 - 157 d.C. (BMC V, p. 342)							
341	376	[au]RELIVS CAES - ANTON [aug pii f]. Bd-	D TR POT XI - [cos ii], S - C. Fortuna de pie a izq.	29	5	21'98	RIC III 1338
342	462	[aureli]VS CAES - ANTON A[ug pii f]. Bd-B	TR[pot xi cos ii], S - C. Fortuna de pie a izq.	32	5	28'48	RIC III 1338 b
157 - 158 d.C. (BMC V, p. 349)							
343	108	AVRELIVS CAES - ANTO[n aug pii f]. Bd-B	[tr pot xii cos ii] S - [c]. Spes avanzando a izq.	31	5	25'09	RIC III 1346
158 - 159 d.C. (BMC V, p. 356)							
344	410	[aur]ELIVS - CAES[ar aug pii f]. Bd-B	[tr po]T XIII - CO[s ii], S - C. Spes avanzando a izq.	30	12	23'01	RIC III 1348 b (var.)
345	120	[aure]LIVS CAES AV[g pii f]. Ad-	[tr pot] XIII COS [ii] S - C. Virtus de pie a dra.	31	11	22'70	RIC III 1349 a
159 - 160 d.C. (BMC V, p. 360)							
*346	251	AVRELIVS CAES AVG PII F. Bd-D	TR PO[t xiiii co]S II, S - C. Marte avanzando a dra.	31	11	21'97	RIC III 1352 b
347	609	AVRELIVS - CAES AVG PII FIL. Bd-B	TR POT XII[ii] [cos]II S - C. Virtus estante a la dra.	32	12	25'15	RIC III 1355 b
161 d.C. (BMC V, p. 364)							
*348	616	AVRELIVS CAESAR AVG PII F. Ad-	TR POT XV - COS III S - C. Marte avanzando a dra.	34	6	23'67	RIC III 1358 a

Emisiones a nombre de Faustina II

145 - 146 d.C.

Grupo I

349	375	[fa]VSTINAE - AVG - PII AVG FIL. BdAG	[v]E[nus], S - C. Semejante	32	5	21'68	RIC III 1388 b
*350	228	FAVSTINAE AVG - PII AVG F[il]. BdG	[ve] - NVS S - C. Semejante	33	11	28'30	RIC III 1388 b

Grupo II

*351	182	FAVSTINA AVG ANTONINI AVG PII FIL. BdG	[ve] - N[us] S - C. Venus de pie a izq.	34	6	34'80	RIC III 1387
------	-----	---	---	----	---	-------	--------------

Grupo III

352	184	FAVSTINA AVG PII AVG FIL. BdG	[con]CO[r]dia]. Concordia sentada a izq. Exergo: S C	34	6	28'29	RIC III 1374 a
353	154	FAVSTINA AVG PII AV[g fil]. BdG	PIE - TAS, S - C. Pietas de pie a izq.	32	6	24'60	RIC III 1379
354	166	FAVSTINA AVG PII A[ug fil]. BdG	PIE - TA[s], S - C. Semejante	35	12	24'91	RIC III 1379
355	198	FAVSTINAE - AVG PII AVG FIL. BdG	[pudiciti]A, S - C. Pudicitia de pie a izq.	31	5	22'63	RIC III 1380
356	652	FAVSTINAE AVG - [pii aug fil]. BdG	PVDICI - TIA, S - C. Pudicitia sentada a izq.	32	12	24'44	RIC III 1381

Nº	Inv.	Anverso	Reverso	Ø	Eje	Peso	Referencia
357	194	[fa]VSTINA AVGVS - TA A[ug pii fil]. BdG	S - C. Diana de pie a izq.	32	6	25'09	RIC III 1383/ BMC V 2194
358	179	FAVSTINA [augus - ta aug pii aug fil]. BdG	[s -] C. Semejante	33	12	20'02	RIC III 1383/ BMC V 2194
359	489	FAVSTINAE AVG - PII AVG FIL. BdG	[v]EN[us], S - C. Semejante	31	12	21'75	RIC III 1388 b
360	222	FAVSTINA A - VG PII AVG FIL. BgG	S - C. Diana de pie a izq.	31	12	22'87	RIC III 1405 b
Grupo IV							
361	476	[faustina augusta]. BdG	[augusti pii] FIL, S - C. Spes de pie a izq.	30	12	25'95	RIC III 1371
MARCO AURELIO							
161 - 162 d.C.: TR P XV y XVI							
362	617	IMP CAES M AVREL - ANTONINVS AVG P M. AdA	[saluti augustor t]R P [xv-], S - C. Salus de pie a izq. Exergo: [cos iii]	31	12	25'89	RIC III 817 / 834
363	250	[imp ca]ES M AVREL - ANTO[ninus aug p m]. AdA	[saluti augu]STOR [tr p xv-, s c]. Exergo: COS III. Semejante	32	12	24'61	RIC III 817 / 834
*364	276	[imp cae]S M AVREL - ANTONINVS [aug p m]. AdA	CONCORD AVGVSTOR TR P XVI COS III, S - C. Marco Aurelio y Lucio Vero dándose la mano	30	12	23'72	RIC III 826
*365	241	IMP CAES M AVREL - ANTONINVS AVG P M. BdAB	SA[lu]TI AVGVSTOR TR P XVI, S - C. Salus de pie a izq. Exergo: COS III	33	11	25'49	RIC III 838
162 - 163 d.C.: TR P XVII							
*366	631	IMP CAES M AVREL - ANTONINVS AVG P M. BdAB	SALVTI AVGVSTOR TR P XVII, S - C. Salus de pie a izq. Exergo: COS III	31	12	23'65	RIC III 844
367	275	IMP CAES M AVREL - ANTONINVS AVG [p m]. BdAB	Semejante	32	12	25'99	RIC III 844
368	256	IMP CAES M AVR - [el antoninus] AVG P M. BdAB	SALVTI [augustor t]R P XVII, S - C. Exergo: COS III. Semejante	32	12	22'91	RIC III 844
163 - 164 d.C.: TR P XVIII							
369	293	M AVREL ANTONINVS AVG - ARMENIACVS P M. AdA	[tr p x]VIII IMP II COS III, S - C. Marte de pie a dra.	33	12	26'91	RIC III 861
370	026	[m aurel ant]ONINVS - AVG ARMENIACVS P M. AdA	TR P XVII[i imp ii cos iii], S - C. Semejante	32	12	29'20	RIC III 861
371	439	M AVREL ANTO - [ni] NVS AVG P M. AdA	[tr p x]VIII [i]MP II CO[s iii], S - C. Minerva de pie a izq.	30	10	21'33	RIC III 870
372	032	[m aurel]ANTO - NINVS [au]G P M. BdAA	[tr p] XVII[i] - IMP II COS III, S - C. Minerva de pie a izq.	30	11	26'32	RIC III 871
163 - 165 d.C.: TR P XVIII / XIX							
373	265	M AVREL ANTONINVS AVG - ARMENIACVS P M. AdA	[tr p— x—] IMP II COS III, S - C. Marte de pie a izq.	33	6	27'16	RIC III 861 / 888 / 898

<i>Nº</i>	<i>Inv.</i>	<i>Anverso</i>	<i>Reverso</i>	<i>Ø</i>	<i>Eje</i>	<i>Peso</i>	<i>Referencia</i>
164 - 165 d.C.: TR P XIX							
374	286	[m aur]JEL ANTONINVS - AVG [armeniacus p m]. AdA	TR POT XIX IMP [ii cos iii], S - C. Marte de pie a dra.	31	6	24'89	RIC III 898
375	437	M AVREL ANTONINVS AVG ARMEN[iacus p m]. BdAB	TR POT [xi]X IMP II COS III, S - C. Providentia de pie a izq.	32	6	22'62	RIC III 905
376	247	[m aurel antoninus aug armeniacus p m]. BdAD	TR PO[t xix imp ii cos iii], S - C. Providentia de pie a izq.	29	6	19'75	RIC III 905 / 911
377	049	[m aurel an]TONINVS AVG ARMENIAC[us p m]. AdA	TR POT XIX [imp ii cos iii], S - C. Providentia de pie a izq.	30	12	23'82	RIC III 906
164 - 166 d.C.: TR P XIX / XX							
378	104	M AVREL ANTONINVS AVG - [armeniacus p m]. AdA	[tr pot x—] IMP III[cos iii], S - C. Semejante	30	11	22'98	RIC III 912 / 923
165 - 166 d.C.: TR P XX							
379	068	M AVREL ANTONINVS AVG - ARM[eniacus] P M. AdA	[tr pot—]X IMP III [cos i]II, S - C. Providentia de pie a izq.	31	12	29'97	RIC III 912 / 923
*380	277	M AVREL ANTONINVS AVG ARMENIACVS P M. AdA	TR POT XX IMP III COS [iii], S - C. Providentia de pie a izq.	33	12	23'26	RIC III 923
381	240	M ANTONINVS [s aug arm parth max]. AdA	[tr p xx imp] IIII [cos iii], S - C. Victoria en pie de frente	29	12	23'47	RIC III 929
*382	248	[m an]TONINVS AVG [arm parth max]. AdA	[tr p xx] IMP IIII C[os iii], S - C. Semejante	31	6	27'34	RIC III 929
383	457	[M anto]NINVS AVG - ARM PARTH MAX. AdA	[tr p] XX IMP IIII CO[s iii], S - C. Semejante	31	12	22'01	RIC III 929
384	025	M ANTONINVS AVG [arm parth max]. AdA	[tr p] XX IMP III[i cos iii], S - C. Semejante	29	12	20'86	RIC III 929
385	608	M AVREL ANTONINVS AVG - ARM PARTH. AdA	[tr pot xx imp iiiii cos iii], S - C. Semejante	32	11	22'54	RIC III 931
386	424	[m aurel anto]NINVS A[ug - arm parth]. AdA	[tr]POT XX IMP I[iii cos iii], S - C. Semejante	32	12	21'55	RIC III 931
387	445	[m aurel antoninus aug - arm parth]. AdA	[tr pot xx imp iiiii cos iii], S-C Semejante	29	6	21'14	RIC III 931
167 - 168 d.C.: TR P XXII							
*388	601	[anto]NINVS AVG AR[m parth max]. AdA	TR POT [xxii] IMP IIII CO[s iii], S - C. Victoria avanzando a izq.	31	5	19'52	RIC III 952
389	238	M ANTONINVS AVG ARM - PART[h max]. AdA	[tr p]OT XXII [imp --- c]OS III[---], S - C. Victoria avanzando a izq.	32	12	24'63	RIC III 952 / 959
390	010	[m] ANTONINVS AVG [arm parth max]. AdA	[tr pot] XX[ii imp --- cos iii, s - c]. Semejante	32	1	25'47	RIC III 952 / 959
167 - 169 d.C.: TR P XXII / XXIII							
391	239	[m an]TONINVS AVG - [arm parth max]. AdA	[tr pot xxii-] IMP V COS I[ii], S - C. Fortuna sentada a izq. Exergo: [fort red]	30	12	21'74	RIC III 957 / 962

<i>Nº</i>	<i>Inv.</i>	<i>Anverso</i>	<i>Reverso</i>	<i>Ø</i>	<i>Eje</i>	<i>Peso</i>	<i>Referencia</i>
392	004	[m ant]ONINVS AV[g arm parth max]. AdA	TR P[ot xxii- imp v cos iii], S - C. Exergo: FORT RED. Semejante	31	12	23'83	RIC III 957 / 962
393	288	[m an]TONINVS[aug arm parth max]. AdA	[tr pot xxii-]IM[p v cos iii], S - C. Aequitas sentada a izq.	27	1	20'02	RIC III 960 / 969
394	396	[m antoninus] AVG AR[m parth max]. AdA	[tr] POT XXII[-] IMP V COS [iii], S - C. Semejante	30	11	24'27	RIC III 960 / 969
168 - 169 d.C.: TR P XXIII							
395	243	[m anto]NINVS AVG - ARM PAR[th max]. AdA	[tr p]OT XXIII [imp v cos iii, s c]. Fortuna sentada a izq. Exergo: [fort red]	30	6	20'84	RIC III 962
396	285	[m] ANTO[ni]NVS AV[g arm parth m] AX. AdA	[tr pot xxiii imp v cos iii, s c]. Exergo: [f]ORT [red]. Semejante	30	6	27'49	RIC III 962
397	382	M ANTONINVS AVG - TR P XXIII. AdA	[saluti aug cos iii], S-C. Salus de pie a izq.	30	6	22'58	RIC III 964
398	499	M ANTONINVS [aug tr p] XXIII. AdA	SAL[uti aug c]O[s iii], S - C. Semejante	29	12	20'58	RIC III 964
399	102	[m] ANTONINVS-AVG TR P XXIII. AdA	[saluti] AVG COS [iii], S - C. Semejante	33	12	23'35	RIC III 964
168 - 170 d.C.: TR P XXIII / XXIII							
400	079	[m ant]ONINVS - AVG [tr p xxiii-]. AdA	[cos iii, s c]. Marco Aurelio sobre caballo a dra. Exergo: [profectio aug]	29	12	24'02	RIC III 963 / 977
168 - 171 d.C.: TR P XXIII - XXV							
401	296	M ANTONINVS - AVG [tr p xx—]. AdA	[saluti aug cos iii], [s - c]. Salus de pie a izq.	29	6	26'99	RIC III 964 / 979 / 1009
402	660	[m anto]NINVS - AV[g tr p. xx--]. AdA	[salu]TI AVG COS III, S - C. Semejante	29	12	23'22	RIC III 964 / 979 / 1009
169 - 170 d.C.: TR P XXIII							
403	114	M ANTONINVS - AVG [tr p] XXIII. AdA	SALV[t]I AV[g cos iii], S - C. Salus de pie a izq.	32	6	26'57	RIC III 979
404	263	[m antoninus - aug tr p xx] III. AdA	[saluti aug cos iii], S - [c]. Semejante	28	6	17'26	RIC III 979
170 - 171 d.C.: TR P XXV							
405	027	M ANTONINVS - AVG TR P XXV. AdA	[imp vi cos iii, s - c]. Victoria de pie a dra.	31	6	27'02	RIC III 1001
406	110	M ANTONINVS - AVG TR P XXV. AdA	[imp vi] COS [iii], S - C. Semejante	31	6	25'64	RIC III 1001
407	264	[m] ANTONINVS - AVG TR P XXV. AdA	[imp vi cos iii], S - C. Semejante	32	12	22'39	RIC III 1001
408	388	M ANTONINVS - [aug tr p] XXV. AdA	[imp v]I C[os iii], S - C. Semejante	29	6	23'47	RIC III 1001
409	124	[m ant]ONINVS - AVG TR P XXV. AdA	[imp vi] COS III, S - C. Semejante	32	6	27'14	RIC III 1001
410	085	[m ant]ONINVS - AVG TR P XXV. AdA	[imp vi cos iii], S - C. Semejante	31	6	22'14	RIC III 1001
*411	074	IMP[m a]NTONINVS - AVG TR P XXV. AdA	PRIMI / DECEN / NALES / COS III / S C, en guirnalda	30	12	23'96	RIC III 1006
*412	412	[imp m] ANTONINVS - AVG TR P XXV. AdA	VOTA SVS[cep dece]NN II, S - C. Exergo: COS [iii]. Marco Aurelio, velado, de pie.	31	6	28'31	RIC III 1017

<i>Nº</i>	<i>Inv.</i>	<i>Anverso</i>	<i>Reverso</i>	<i>Ø</i>	<i>Eje</i>	<i>Peso</i>	<i>Referencia</i>
171 - 172 d.C.: TR P XXVI							
*413	613	M ANTONINVS - AVG TR P XXVI. AdA	IMP VI [cos iii], S - C. Roma sentada a izq.	32	1	24'78	RIC III 1033
414	630	M - ANTONINVS - AVG TR P XXVI. AdA	[imp] VI [cos iii], S - C. Semejante	32	1	26'53	RIC III 1033
415	050	[m an]TONI[nus] AVG TR P XXVI. AdA	IM[p vi cos iii], S - C. Semejante	28	12	28'83	RIC III 1033
416	123	M ANTONINVS - AVG TR P XXVI. AdA	IM[p] VI CO[s iii], S - C. Roma	31	7	22'70	RIC III 1037
*417	452	Semejante	IMP V[i cos iii], S - C. Semejante	30	6	26'93	RIC III 1037
418	298	[m] ANTONINVS - AVG TR P XXVI. AdA	[imp vi] COS II[i], S - C. Semejante	31	12	25'95	RIC III 1037
*419	402	M ANTONINVS - AVG TR P XXVI. BdAB	imp v]I CO[s iii], S - C. Roma sentada a izq.	29	12	25'28	RIC III 1039
420	001	M ANTONINV[s] - AV[g t]R P X[xvi]. BdAB	[i]M[p vi cos] III, S - C. Semejante	31	6	24'46	RIC III 1039
172 - 173 d.C.: TR P XXVII							
421	270	M ANTONIN[us] - AVG TR P XXVII. AdA	[imp vi cos iii]. Júpiter sentado a izq. Exergo: [s c]	28	6	21'87	RIC III 1064
*422	611	M ANTONIN[us] - AVG TR P XXVII. AdA	IMP VI [cos iii]. Semejante	30	7	24'89	RIC III 1064
423	061	M ANTONINVS - AVG TR P XXVII. AdA	[restituri it]ALIAE - IMP VI COS III. Emperador de pie a izq. Exergo: S C	32	1	28'10	RIC III 1077
172 - 174 d.C.: TR P XXVII / XXVIII							
424	122	M ANTONINVS - AVG TR P[xxvii]. BdAB	[imp vi- cos iii]. Júpiter sentado a izq. Exergo: S C	31	7	22'58	RIC III 1063/ 1098/1109
173 - 174 d.C.: TR P XXVIII							
425	086	M ANTONINVS - AVG TR P XXVIII. AdA	[imp vi cos iii]. Júpiter sentado a izq. Exergo: [s c]	29	6	21'50	RIC III 1096
*426	467	M ANTONINVS - AVG TR P XXVIII. BdAD	[imp vi- cos iii]. Júpiter sentado a izq. Exergo: S C	30	12	27'75	RIC III 1098 / 1109
427	095	M ANTONINVS - AVG TR P XXVIII. AdA	[imp vi cos iii s c]. Júpiter sentado a izq. Exergo: S C	32	6	22'84	RIC III 1109
174 - 175 d.C.: TR P XXIX							
428	290	M ANTONINVS - AVG TR P XXIX. AdA	[imp vii cos] III, S - C. Fides de pie a izq.	33	5	24'80	RIC III 1136
429	066	M ANTONINVS - AV[g t]R [p] XXIX. AdA	[imp vii cos iii, s - c]. Semejante	32	11	29'04	RIC III 1136
430	252	M ANTONINVS AVG - GERM [tr p xxix]. BdAB	[imp vii cos iii], S - C. Fides de pie a izq.	30	12	26'04	RIC III 1139
431	069	M ANTONINVS AVG - GERM TR P XXIX. AdA	[liberali]TA[s aug vi- i]M[p vii cos iii], S - C. Liberalitas de pie a izq.	30	12	25'24	RIC III 1147 / 1150

<i>Nº</i>	<i>Inv.</i>	<i>Anverso</i>	<i>Reverso</i>	<i>Ø</i>	<i>Eje</i>	<i>Peso</i>	<i>Referencia</i>
171 - 172 d.C.: TR P XXVI							
*413	613	M ANTONINVS - AVG TR P XXVI. AdA	IMP VI [cos iii], S - C. Roma sentada a izq.	32	1	24'78	RIC III 1033
414	630	M - ANTONINVS - AVG TR P XXVI. AdA	[imp] VI [cos iii], S - C. Semejante	32	1	26'53	RIC III 1033
415	050	[m an]TONI[nus] AVG TR P XXVI. AdA	IM[p vi cos iii], S - C. Semejante	28	12	28'83	RIC III 1033
416	123	M ANTONINVS - AVG TR P XXVI. AdA	IM[p] VI CO[s iii], S - C. Roma	31	7	22'70	RIC III 1037
*417	452	Semejante	IMP V[i cos iii], S - C. Semejante	30	6	26'93	RIC III 1037
418	298	[m] ANTONINVS - AVG TR P XXVI. AdA	[imp vi] COS II[i], S - C. Semejante	31	12	25'95	RIC III 1037
*419	402	M ANTONINVS - AVG TR P XXVI. BdAB	imp v]I CO[s iii], S - C. Roma sentada a izq.	29	12	25'28	RIC III 1039
420	001	M ANTONINV[s] - AV[g t]R P X[xvi]. BdAB	[i]M[p vi cos] III, S - C. Semejante	31	6	24'46	RIC III 1039
172 - 173 d.C.: TR P XXVII							
421	270	M ANTONIN[us] - AVG TR P XXVII. AdA	[imp vi- cos iii]. Júpiter sentado a izq. Exergo: [s c]	28	6	21'87	RIC III 1064
*422	611	M ANTONIN[us] - AVG TR P XXVII. AdA	IMP VI [cos iii]. Semejante	30	7	24'89	RIC III 1064
423	061	M ANTONINVS - AVG TR P XXVII. AdA	[restituri it]ALIAE - IMP VI COS III. Emperador de pie a izq. Exergo: S C	32	1	28'10	RIC III 1077
172 - 174 d.C.: TR P XXVII / XXVIII							
424	122	M ANTONINVS - AVG TR P[xxvii-]. BdAB	[imp vi- cos iii]. Júpiter sentado a izq. Exergo: S C	31	7	22'58	RIC III 1063/ 1098/1109
173 - 174 d.C.: TR P XXVIII							
425	086	M ANTONINVS - AVG TR P XXVIII. AdA	[imp vi cos iii]. Júpiter sentado a izq. Exergo: [s c]	29	6	21'50	RIC III 1096
*426	467	M ANTONINVS - AVG TR P XXVIII. BdAD	[imp vi- cos iii]. Júpiter sentado a izq. Exergo: S C	30	12	27'75	RIC III 1098 / 1109
427	095	M ANTONINVS - AVG TR P XXVIII. AdA	[imp vi cos iii s c]. Júpiter sentado a izq. Exergo: S C	32	6	22'84	RIC III 1109
174 - 175 d.C.: TR P XXIX							
428	290	M ANTONINVS - AVG TR P XXIX. AdA	[imp vii cos] III, S - C. Fides de pie a izq.	33	5	24'80	RIC III 1136
429	066	M ANTONINVS - AV[g t]R [p] XXIX. AdA	[imp vii cos iii, s - c]. Semejante	32	11	29'04	RIC III 1136
430	252	M ANTONINVS AVG - GERM [tr p xxix]. BdAB	[imp vii cos iii], S - C. Fides de pie a izq.	30	12	26'04	RIC III 1139
431	069	M ANTONINVS AVG - GERM TR P XXIX. AdA	[liberali]TA[s aug vi- i]M[p vii cos iii], S - C. Liberalitas de pie a izq.	30	12	25'24	RIC III 1147 / 1150

<i>Nº</i>	<i>Inv.</i>	<i>Anverso</i>	<i>Reverso</i>	<i>Ø</i>	<i>Eje</i>	<i>Peso</i>	<i>Referencia</i>
175 - 176 d.C.: TR P XXX							
432	088	M ANTONINVS AVG - GER[m sar] MATICVS. AdA	CLEMENTIA AVG TR P X[xx imp viii cos iii], S - C. Clementia de pie a izq.	32	6	22'79	RIC III 1158
433	279	M ANTONINVS AVG - GERM SARM TR P XXX P P. AdA	[imp viii cos iii cl]EMENTIA AVG, S - C. Clementia de pie a izq.	29	12	22'60	RIC III 1160
176 - 177 d.C.: TR P XXXI							
434	237	[m] ANTONINVS AVG - GERM SAR [m tr p xxxi]. AdA	[imp viii cos iii p p], S - C. Pax de pie a izq.	31	11	24'26	RIC III 1215
435	291	[m ant]ONINVS [aug - germ sarm tr p xxxi]. AdA	Semejante	27	11	17'94	RIC III 1215
436	599	[m anto]NINVS AVG GE[rm] - SARM TR P XXXI. AdA	[vota publica] IMP VIII COS III [p p], S - C. Marco Aurelio de pie a izq.	30	11	20'45	RIC III 1226
177 - 178 d.C.: TR P XXXII							
437	268	M AVREL ANTONI - NVS [aug tr] P XXXII. AdA	[felicitas aug imp viii cos iii p p], S - C. Felicitas de pie a izq.	29	5	18'76	RIC III 1227
438	294	M AVREL ANTONI - NVS AVG [tr p] XXXII. AdA	Semejante	29	11	23'46	RIC III 1227
*439	615	M AVREL ANTO - NINVS AVG TR P XXXII. BdAB	FELICITAS - AVG - IMP VIII COS III P P, S - C. Felicitas de pie a izq.	32	6	29'66	RIC III 1228
177 - 179 d.C.: TR P XXXII / XXXIII							
440	440	[m aurel] ANTON[inus aug] TR P XXXII[-]. AdA	FELICITA[s aug imp --- cos iii p p], S - C. Felicitas de pie a izq.	28	6	20'06	RIC III 1227 / 1237
441	259	M AVREL ANTONI - NVS AVG [tr p xxxii-]. BdAD	[felicitas aug imp --- cos iii p p], S - C. Felicitas de pie a izq.	29	12	19'16	RIC III 1228 / 1240
442	428	[m au]REL ANTONI - NVS AVG [tr p xxxii-]. BdAD	[felicitas aug imp --- cos iii p p], S - C. Semejante	29	6	19'42	RIC III 1228 / 1240
178 - 179 d.C.: TR P XXXIII							
443	075	M AVREL ANTONI - NVS AVG TR P XXXIII. AdA	[f]EL[icitas aug imp --- cos iii p p], S - C. Felicitas de pie a izq.	29	5	25'74	RIC III 1237 / 1239
179 - 180 d.C.: TR P XXXIII							
444	614	M AVREL ANTON[inus aug tr] p xxxiii. BdAD	[virt]VS AVG [imp x cos iii p p], S - C. Virtus sentada a dra.	29	5	19'96	RIC III 1250
161 - 180 d.C.							
445	431	[m antoni]NVS AVG - [--]. AdA	[--], [s] - C. Figura femenina de pie	32	6	23'15	
446	496	[--]NIN[---]. AdA	Ilegible. Figura femenina sentada a izq.	31	12	25'25	
447	090	Ilegible. AdA	Ilegible. Figura femenina de pie a izq.	28	-	18'22	
Emisiones póstumas de Antonino Pío. Post. 161 d.C.							
*448	057	[di]VVS ANTONINVS. Ad-	CONSE[cratio], S - C. Pira de 4 gradas	34	12	31'54	RIC III 1266

Nº	Inv.	Anverso	Reverso	Ø	Eje	Peso	Referencia
Emisiones a nombre de Lucio Vero							
161 d.C.							
449	623	IMP CAES L - AVREL VERVS AVG. BdAB	CONC[ord] AVGVSTOR TR P [cos ii], [s] - C. Marco Aurelio y Lucio Vero. Exergo: COS III	33	12	25'80	RIC III 1285
163 - 165 d.C.							
450	282	[l aurel ve]RVS AVG - AR[meniacus]. AdA	[tr p ---imp] II COS II, S - C. Marte de pie avanzando a dra.	30	6	22'94	RIC III 1379 / 1420
163 - 164 d.C.							
*451	334	L AVREL VERVS - AVG ARMENIACVS. AdA	[tr p iiiii] IMP II COS II, S - C. Victoria de pie a dra.	32	5	23'12	RIC III 1397
452	432	L AVREL VERVS - AVG [armeniacu]S. AdA	TR POT [--- cos ii, s c]. Fortuna sentada a izq.	33	6	32'69	
164 - 165 d.C.							
453	458	L AVREL VERVS - AVG ARM[eniacus]. BdAE	TR POT V [imp ii] COS II.Vero, en atuendo militar. Exergo: [s c]	28	5	21'05	RIC III 1426
454	300	[l aurel verus aug armeniacus]. BdAD	[tr pot v imp ii cos ii, s - c]. Vero, en atuendo militar	29	6	19'43	RIC III 1427
165 d.C.							
455	469	[l ve]RVS A[ug arm parth max]. AdA	[tr pot v imp iii cos ii], S - [c]. Parto sentado a dra.	30	2	24'63	RIC III 1432
165 - 166 d.C.							
456	463	[l] VERVS AVG ARM - PAR[th max]. AdA	VICT [aug tr p vi --- cos ii], S - C. Victoria torreada	30	6	21'96	RIC III 1451 / 1454
166 d.C.							
457	258	[l verus a]VG ARM [parth max]. AdA	[tr pot vi] IMP III[cos ii], S - C. Victoria en pie con cabeza a dra.	30	6	23'10	RIC III 1456
166 - 167 d.C.							
458	118	[l v]ERVS - AVG [arm parth max]. AdA	TR POT VII IMP III COS [iii], S - C. Victoria caminando a dra.	31	12	24'33	RIC III 1461
166 - 168 d.C.							
459	255	[l verus] AVG - ARM PARTH MAX. AdA	[tr pot vii- imp-] COS III, S - C. Victoria caminando a izq.	30	1	20'08	RIC III 1461/ 1466/1478
167 - 168 d.C.							
460	459	[l verus aug] ARM - PARTH [max]. AdA	TR POT VIII IMP III COS III, S - C. Victoria caminando a izq.	31	11	27'02	RIC III 1466
168 - 169 d.C.							
461	598	L VERVS AVG - ARM PARTH MAX. AdA	[tr pot viii-] IMP V [cos iii], S - C. Aequitas sentada a izq.	30	12	26'04	RIC III 1479 / 1484

<i>N^o</i>	<i>Inv.</i>	<i>Anverso</i>	<i>Reverso</i>	<i>Ø</i>	<i>Eje</i>	<i>Peso</i>	<i>Referencia</i>
Emisiones póstumas de Lucio Vero. Post. 169 d.C.							
*462	372	DIVVS VE[rus]. Ad-	CONSE[cratio]. Vero sentado a izq. Exergo: S C	30	5	20'25	RIC III 1507
Emisiones a nombre de Cómodo							
175 - 176 d.C. (BMC V, p. 642 ss.)							
*463	642	L AVREL COMMODVS - CAES A[ug fil germ]. Bd-D	[princ iuvent], S - C. Cómodo de pie a izq.	31	6	25'74	RIC III 1518
177 d.C.							
464	356	[imp l aurel c]OMMOD - VS [aug germ sarm]. BdAD	[tr p ii cos p p], S - C. Dos cautivos sentados. Exergo: DE GERM	29	11	22'05	RIC III 1568
465	335	[im]P L AVREL COMMO - DVS AVG GERM SARM. BdAD	[tr p ii cos p p], S - C. Dos cautivos sentados. Exergo: [de] SAR[m]	31	11	28'33	RIC III 1573
177 - 178 d.C. (BMC V, p. 675 ss.)							
466	339	[l au]REL COMM - ODVS AVG [tr p iii]. AdA	LIBER[tas aug] IMP II [cos p p], S - C. Libertas de pie a izq.	30	12	27'00	RIC III 1588
*467	359	L AVREL COMM - ODVS AVG TR P[iii]. AdA	[libertas aug imp ii cos p p], S - C. Semejante	28	12	21'19	RIC III 1588
468	365	L AVREL COMMO - DVS [aug tr p iii]. BdAD	LIBERTAS AVG [imp ii cos p p], S - C. Libertas de pie a izq.	29	5	20'44	RIC III 1590
469	076	[l aur]EL COMMO - [dus aug tr p iii]. BdAD	[libertas aug imp ii cos p p], S - C. Semejante	30	7	24'01	RIC III 1590
179 d.C.							
470	343	[l] AVREL COMMO - DVS AVG TR P III. AdA	[imp ii- cos ii p p], S - C. Minerva de pie a izq.	30	11	20'80	RIC III 1599 / 1607
471	393	Semejante	Semejante	29	12	19'33	RIC III 1599 / 1607
472	354	L AVREL COMMO - DVS [aug tr p iii]. AdA	Semejante	29	6	18'00	RIC III 1599 / 1607
473	591	[l aurel co]MMO - DVS AVG [tr p iii]. AdA	Semejante	29	6	19'30	RIC III 1599 / 1607
474	347	[l] AVREL COMMO - DVS AVG [tr p iii]. BdAD	[imp ii cos ii p p], [s] - C. Minerva de pie a izq.	29	12	21'38	RIC III 1602
179 - 180 d.C.							
*475	344	L AVREL COMMO - [dus aug tr p v]. AdA	IOVI VICTO[ri imp iii cos ii p p], S - C. Júpiter sentado a izq.	29	6	20'70	RIC III 291 a
*476	643	L AVREL COMMO - DVS AVG TR P V-. BdAB	[iovi victori] IMP III COS II [p p], S - C. Semejante	31	6	25'65	RIC III 291 d
172 - 179 d.C.							
477	503	[--- ca]ES AVG - [---]. AdA	Ilegible	32	-	22'39	

Nº	Inv.	Anverso	Reverso	Ø	Eje	Peso	Referencia
Emisiones a nombre de Faustina II							
161 - 176 d.C.							
478	216	FAVSTINA - AVGV[sta]. BdG	C[eres], S - C. Ceres sentada a izq.	32	6	24'70	RIC III 1620
479	202	FA[ustina - augusta]. BdG	[diana lucife]RA, [s] - C. Diana de pie a dra.	30	6	18'68	RIC III 1630
480	188	[faustina - augusta]. BdG	[diana lucifera], S - C. Semejante	30	12	17'07	RIC III 1630
481	475	[faustin]A AVGV[usta]. BdG	[fecund augustae, s - c]. Fecunditas de pie a dra.	28	1	23'80	RIC III 1634
482	231	FAVSTINA - AVGVSTA. BdG	[fe]CVND AVGV[us]TAE, [s - c]. Fecunditas de pie a izq.	30	12	22'21	RIC III 1635
483	233	FAVSTINA - AVGVSTA. BdG	[fecu]ND AVGVSTAE, S - C. Semejante	31	12	24'06	RIC III 1635
484	650	FAVSTINA - AVGVSTA. BdG	[f]ECVN[ditas], S - C. Fecunditas de pie a dra.	34	7	22'99	RIC III 1638
485	232	FAVSTINA - AVGVSTA. BdG	[fecunditas], S - C. Semejante	30	7	23'57	RIC III 1638
486	479	[faustin]A - [ugusta]. BdG	[fecu]N[ditas], S - C. Semejante	28	7	19'45	RIC III 1638
487	482	[fausti]NA - AVGV[usta]. BdG	FECVN[ditas], S - C. Semejante	29	12	19'75	RIC III 1638
488	224	FAVSTINA - A[ugusta]. BdG	FECVN[ditas], S - C. Semejante	30	6	20'77	RIC III 1638
*489	196	[faust]INA - AVGV[usta]. BdG	[fecunditas], S - C. Semejante	28	6	21'68	RIC III 1638
490	491	[fausti]NA - [augusta]. BdG	[fecu]ND[ititas], S - C. Semejante	29	12	27'97	RIC III 1638
491	157	[f]AVSTINA - AVGV[usta]. BdG	[fecundita]S, S - C. Semejante	30	6	20'34	RIC III 1638
492	191	[fau]STINA[augusta]. BdG	[fecunditas], S - C. Fecunditas de pie a izq.	30	7	23'99	RIC III 1640
493	187	FAVSTINA - AVGVSTA. BdG	HI[la]RITAS, S - C. Hilaritas de pie a izq.	32	12	27'96	RIC III 1642
494	195	Semejante	[hil - a]RITAS, S - C. Semejante	31	1	21'52	RIC III 1642
495	178	Semejante	[hil] - AR[ititas], S - C. Semejante	31	7	27'06	RIC III 1642
496	177	Semejante	HIL - [aritas], S - C. Semejante	34	2	27'07	RIC III 1642
497	653	FAVSTINA - AVGVSTA. BdG	I[un]O, S - C. Juno de pie a izq.	31	12	26'21	RIC III 1645
498	219	[f]AVSTINA - AVGVSTA. BdG	[iuno ---], [s] - C. Juno de pie a izq.	30	12	20'20	RIC III 1645 / 1651
499	234	[f]AVSTINA - AV[gusta]. BdG	Semejante	28	12	23'83	RIC III 1645 / 1651
500	211	FAVSTINA - AVGVSTA. BdG	[iun]O, S - C. Juno de pie a izq.	30	12	27'28	RIC III 1646
*501	165	FAVSTINA - [augus]TA. BdG	[iunoni] LV[ci]NAE, [s] - C. Juno de pie a izq.	30	12	22'83	RIC III 1649
502	325	FAVSTINA - AVGVSTA. BdG	IVNONI - REG[in]A[e], S - C. Juno de pie a izq.	31	12	24'44	RIC III 1651
503	153	Semejante	[i]VNONI - REGINAE, S - C. Semejante	31	5	23'61	RIC III 1651

Nº	Inv.	Anverso	Reverso	Ø	Eje	Peso	Referencia
504	226	FAVSTINA - AVGVST[ta]. BdG	[iunoni reg]I[nae], S - C. Semejante	26	1	21'48	RIC III 1651
505	205	FAVSTINA - AVGVSTA. BdG	LAETI[ti]A, S - C. Laetitia de pie a izq.	30	12	21'82	RIC III 1653
506	155	[faust]INA - [augusta]. BdG	LA[etiti]A, [s - c]. Semejante	32	6	22'51	RIC III 1653
507	201	[faus]TINA [augusta]. BdG	LAE[titia], S - C. Laetitia de pie a izq.	31	5	21'35	RIC III 1654
*508	150	FAVSTINA - AVGVSTA. BdG	MATR[i - magna]. Cibeles sentada a dra. Exergo: [s] C	31	6	29'89	RIC III 1663
509	162	FAVSTINA - AVGV[sta]. BdG	MA[tri - ma]GNA[e]. Exergo: [s c]. Semejante	31	12	24'37	RIC III 1663
*510	225	FAVSTINA - AVGVSTA. BdG	[salu]TI AVGVST[ae]. Salus de pie a izq. Exergo: S C	31	12	23'75	RIC III 1667
511	327	[fau]STINA - AVG[usta]. BdG	[saluti augustae]. Exergo: [s c]. Semejante	31	12	21'28	RIC III 1667
*512	172	FAVSTINA - AVGVSTA. BdG	SALVTI AVGVSTAE, S - C. Salus de pie a izq.	31	11	22'08	RIC III 1667 (var.)
*513	229	FAVSTINA - AVGVSTA. BdKG	SALVTI AVGVSTAE. Salus sentada a izq. Exergo: S C	32	12	21'29	RIC III 1668
514	214	Semejante	SALVTI AVGVSTA[e]. Semejante	30	11	22'88	RIC III 1668
515	185	Semejante	SALVTI AVGV[stae]. Semejante	33	12	22'05	RIC III 1668
516	156	Semejante	SAL[uti augustae]. Semejante	32	12	23'42	RIC III 1668
517	227	[f]AVSTINA - AVGVST[a]. BdKG	[sa]L[ut]I AVGVST[tae]. Exergo: [s c]. Semejante	32	12	21'94	RIC III 1668
518	646	FAVSTINA - AVGVSTA. BdG	SALVTI AVGV[ustae]. Exergo: S C. Semejante	32	12	23'38	RIC III 1668 a
519	236	[fa]VSTINA - AVGVST[a]. BdKG	TEMPOR - FE[lic], S - C. Faustina de pie a izq.	31	12	23'03	RIC III 1673
*520	151	FAVSTINA - AVGVST[ta]. BdG	[te]MPOR - F[elic], S - C. Faustina de pie a izq.	31	12	25'15	RIC III 1674
Post 176 d.C.							
*521	209	DIVA FAV - STINA PIA. BdG	AETE[ernitas], S - C. Aeternitas de pie con cabeza a izq.	29	6	22'24	RIC III 1692
522	490	DIVA FAV - STINA [pia]. BdG	[aet]E - R[nitas], S - C. Semejante	30	6	21'23	RIC III 1692
523	606	DIVA FA[us]TINA PI[a]. BdG	[aeternitas], S - C. Semejante	29	11	22'49	RIC III 1692
524	223	[di]VA FAV - STI[na pia]. BdG	[aeternitas], S - C. Semejante	29	6	18'12	RIC III 1692
525	189	DIVA FAV - STINA PIA. BdG	[a]ETER - [nitas], S - C. Aeternitas sentada a izq.	32	12	30'06	RIC III 1696
526	213	Semejante	A[eternitas], S - C. Semejante	29	6	23'22	RIC III 1696
527	217	DIVA FAV - STINA PIA. BdG	C[ons]ECRA[tio], [s] - C. Faustina sentada sobre ganso	32	12	26'46	RIC III 1702
*528	645	DIVA FAV - STIN[a pi]A. BdG	[co]NS[ecratio], S - C. Semejante	31	12	20'53	RIC III 1702

Nº	Inv.	Anverso	Reverso	Ø	Eje	Peso	Referencia
529	199	DIVA FAV - STINA PIA. BdG	[diana lucifera], S - C. Diana de pie a dra.	29	1	22'43	RIC III 1710
530	181	Semejante	Semejante	30	7	22'40	RIC III 1710
531	169	DIVA FAV - STI[na pia]. BdG	Semejante	30	7	23'62	RIC III 1710
532	478	DIVA FAV - STINA [pia]. BdG	Semejante	27	6	17'99	RIC III 1710

Emisiones a nombre de Lucilla. Post 164 d.C. (BMC V, p. 568 ss.)

1ª emisión

*533	320	LVCILLAE AVG - ANTONINI AVG F. BdG	h]IL- A - RI[tas], S - C. Hilaritas de pie a izq.	30	6	20'41	RIC III 1742
534	323	LVCILLAE AVG - ANTONINI [aug f]. BdG	IVN[oni] LVCINAE, S - C. Juno de pie a izq.	31	12	19'56	RIC III 1747
535	324	[luc]ILLAE AVG - ANTONINI AVG [f]. BdG	[iunoni luci]NAE, [s - c]. Semejante	30	6	20'93	RIC III 1747
536	312	LVCILLAE AVG - ANT[onini] AVG F. BdG	PIE - TAS, S - C. Pietas de pie a izq.	31	7	22'11	RIC III 1756
*537	331	LVCILLAE AVG - ANTONINI AV[g f]. BdG	[piet]AS, S - C. Pietas de pie a izq.	31	6	25'56	RIC III 1756
538	330	LVCILLAE AVG - A[ntonini aug f]. BdG	[pietas], S - [c]. Pietas de pie a izq.	31	6	24'57	RIC III 1756
539	152	[lucil]AE AVG - ANT[onini] AVG [f]. BdG	[pietas]. S - [c]. Pietas de pie a izq.	29	11	24'18	RIC III 1756
540	492	[lucillae aug] - ANTO[nini aug f]. BdG	[pietas], S - C. Pietas de pie a izq.	28	5	17'57	RIC III 1756
541	317	[lucil]LAE AVG - ANTO[nini aug f]. BdG	Semejante	31	12	24'07	RIC III 1756
542	594	[lucillae] AVG - ANTONINI A[ug f]. BdG	Semejante	31	10	21'12	RIC III 1756
543	605	[lucillae a]VG - ANTONINI [aug f]. BdG	Semejante	29	5	21'16	RIC III 1756
544	607	[lucil]LAE AVG - ANTONINI AVG [f]. BdG	[pietas], S - [c]. Pietas de pie a izq.	30	6	20'32	RIC III 1756
545	329	LVCILLAE AVG - ANTONINI AVG F. BdG	[ve] - NVS, S - C. Venus de pie a izq.	32	12	26'88	RIC III 1763
546	321	LVCILLAE AVG - ANTONIN[i a] VG [f]. BdG	[ve]NVS, S - C. Semejante	31	11	18'01	RIC III 1763
547	649	L[uci]LLAE AVG - ANTONINI AVG [f]. BdG	[v]E - [nus], S - C. Semejante	30	6	21'91	RIC III 1763
548	626	LVCILLAE - AVG ANTONINI AVG F. BdG	V[es]TA, S - C. Vesta de pie a izq.	29	5	25'31	RIC III 1779
549	316	LVCILLAE AVG ANTONI[ni aug f]. BdG	V[esta], S - C. Semejante	32	6	29'59	RIC III 1779
550	314	LVCILLAE AVG - ANTO[nini aug f]. BdG	VE[st]A, S - C. Semejante	30	6	22'59	RIC III 1779
551	167	[lucillae] AVG AN[t - o]NINI AVG F. BdG	Semejante	32	12	22'18	RIC III 1779
552	313	LVCILLAE AVG - ANT[onin]I AVG F. BdG	VES[ta], S - C. Semejante	30	12	21'52	RIC III 1779

Nº	Inv.	Anverso	Reverso	Ø	Eje	Peso	Referencia
553	315	LVCILLAE AVG AN - TONINI AVG [f]. BdG	[ve]S[ta], [s] - C. Semejante	30	6	22'06	RIC III 1779
2ª emisión							
554	318	LVCILLA - AVGVSTA. BdG.	[cer]E[s], S - C. Ceres sentada a dra.	30	12	22'68	RIC III 1728
555	311	LVCILLA - AVGVSTA. BdG	[fec]VN[ditas]. Fecunditas de pie a dra. Exergo: S C	29	5	28'45	RIC III 1738
*556	625	LVCILLA - AVGVSTA. BdG	[iu]N[o], S - C. Juno sentada a izq.	30	5	26'76	RIC III 1746
557	493	Semejante	[iuno], S - C. Semejante	29	6	23'03	RIC III 1746
558	322	LVCILLA - AVGVSTA. BdG	[iuno], [s] - C. Semejante	31	6	21'31	RIC III 1746
559	326	LVCILLA - AV[gusta]. BdG	[iuno regina], S - C. Juno de pie a izq.	29	12	21'27	RIC III 1751
*560	319	LVCILLA - AVG[usta]. BdG	[p]IETA[s], [s] - C. Pietas de pie a izq.	33	11	33'02	RIC III 1755
561	624	LVCILLA - AVGVSTA. BdG	[v]E - N[us], S - C. Venus de pie a izq.	30	5	22'17	RIC III 1765

COMODO

180 d.C.: TR P V, COS III

*562	654	M COMMODVS AN - TONINVS AVG. BdAD	[liberalitas aug] TR P V - IMP IIII - COS II P[p]. Cómodo sentado a izq. Exergo: S C	34	12	21'94	RIC III 300 e
------	-----	--------------------------------------	---	----	----	-------	---------------

181 d.C.: TR P VI, COS III

*563	363	M COMMODVS - ANTONINVS AVG. AdA	FEL AVG TR P VI IMP IIII C[os iii p p], S - C. Felicitas de pie a izq.	30	12	25'14	RIC III 308 a
564	340	[m an]TONINVS[s] - COMMODV[s aug]. AdA	[fel aug tr p vi imp iiiii cos iii p p], S - C. Semejante	30	12	19'95	RIC III 308 b

181 - 182 d.C.: TR P VII

565	656	M ANTONINVS - COMMODVS AVG. AdA	TR P VII IMP I[iii cos iii p p], S - [c]. Júpiter sentado a izq.	32	6	23'27	RIC III 322 a
-----	-----	------------------------------------	---	----	---	-------	---------------

181 - 183 d.C.: TR P VII / VIII

566	355	M COMMODVS - ANTONINVS [aug]. AdA	[salus aug tr p vii- imp--- cos iii- p p], S - C. Salus de pie a izq.	30	12	23'08	RIC III 331 / 345 / 356
-----	-----	--------------------------------------	--	----	----	-------	----------------------------

183 d.C.: TR P VIII

*567	345	M COMMODVS ANT - ONINVS AVG PIVS. AdA	[tr p viii imp v-] COS IIII [p p], S - C. Júpiter de pie a izq.	32	6	21'75	RIC III 348 / 366
*568	644	M COMMODVS AN - TONINVS AVG PIVS. AdA	TR P VIII [imp v cos iv p p, s c]. Annona de pie a izq.	30	11	18'70	RIC III 350 (var.)
569	072	[m co]MMOD[us an] - TONINVS AU[g pius]. AdA	[p m tr p viii imp vi cos iiiii p p], S - [c]. Pax sentada a izq.	29	12	23'63	RIC III 363

183 - 184 d.C.: TR P VIII / IX

570	017	[m commodus] ANTO - NINV[s aug pius]. AdA	[--- tr p ---] IIII IMP VI C[os iiiii p p], [s] - C. Roma sentada a izq.	29	11	21'60	RIC III 369 / 401
-----	-----	--	---	----	----	-------	----------------------

Nº	Inv.	Anverso	Reverso	Ø	Eje	Peso	Referencia
183 - 185 d.C.: TR P IX / X							
571	394	M COMMODVS ANT - ON [aug pius ---]. AdA	[p m tr p --- imp vii cos iii]. Victoria sentada a dra. Exergo: VIC BRIT	28	6	19'20	RIC III 440 / 451
572	348	M COMMODVS ANT - ON AVG PIVS BRI[t]. AdA	[vota suscep decen p m tr p --- imp vii cos iii p p, s c]. Cómodo de pie a izq.	30	6	22'62	RIC III 441 / 454 a
573	498	[m c]OMMODVS AN - TON AVG [pius brit]. AdA	VOTA SVSCEP DECEN P M TR P [--- imp vii cos iii p p], S - C. Semejante	29	12	19'98	RIC III 441 / 454 a
574	302	[m com]MODVS AN[t] - ON AVG [pius brit]. AdA	[vota suscep decen p m tr p --- imp vii cos iii p p], S - C. Semejante	27	5	19'41	RIC III 441 / 454 a
575	269	[m comm --- anton --- aug pius ---]. AdA	[vota suscept decen p m tr p --- imp vii cos iii p p], S - C. Semejante	29	6	19'49	RIC III 441 / 454 a-b
184 - 185 d.C.: TR P X							
576	289	M COMMODVS ANTO - [n aug pius brit]. AdA	[p m tr p] X [imp vii cos iii], S - C. Victoria de pie a dra. Exergo: [saec fel]	29	12	15'80	RIC III 449 a
186 d.C.: TR P XI							
*577	352	M COMMODVS ANT - P FELIX AVG BRIT. AdA	[p m tr p]XI IMP VII [cos]V P P, S - C. Cómodo sentado a izq.	30	12	20'76	RIC III 463
578	301	[m co]MMODVS ANT - [p felix aug brit]. AdA	[p m tr p xi imp vii cos v p p], S - C. Semejante	27	12	16'22	RIC III 463
579	341	[m com]MODVS ANT - P FELIX AVG BRIT. AdA	[p m tr p xi imp vii cos v p p], S - C. Semejante	27	12	19'45	RIC III 463
580	364	M COMMODVS ANT - P FELIX AVG BRIT. AdA	[p m tr p xi imp vii cos v p p], S - C. Concordia de pie a izq. Exergo: [conc mil]	30	11	22'22	RIC III 465
581	361	M COMMODVS ANT - [p] FELIX AVG BRIT. AdA	[p m tr p xi imp vii cos v p p, s - c]. Semejante	30	12	20'69	RIC III 465
582	338	[m co]MMODVS ANT - P FELIX AVG BRIT. AdA	[fel publica p]M TR P XI IMP VII C[os v p p], S - C. Felicitas de pie a izq.	29	12	22'28	RIC III 467
583	362	[m co]MMODVS ANT - P FEL[ix aug brit]. AdA	[p m tr p xi imp vii cos v p p], S - C. Fortuna sentada a izq.	28	6	17'94	RIC III 469
584	280	[m commodus ant p] FELI - [x aug brit]. AdA	[conc mil p m tr p xi imp vii cos v p p lib aug], S - C. Libertas de pie a izq.	25	6	20'00	RIC III 470
585	360	M COMMODVS ANT - [p felix aug brit]. AdA	[iovi exsuper p m tr p xi imp viii cos v p p], S - C. Júpiter sentado a izq.	30	11	20'77	RIC III 483
186 - 187 d.C.: TR P XI / XII							
586	261	[m] COMMODVS ANT [p felix aug br]IT. AdA	[p m tr p xi- imp vii- cos v p p], S - [c]. Roma de pie a izq.	31	6	21'40	RIC III 461 / 491
587	254	[m comm]ODVS ANT[p felix aug brit]. AdA	[p m tr p xi- imp vii- cos v p p], S - C. Semejante	29	5	22'37	RIC III 461 / 491
588	342	[m co]MMODVS [ant] - P FELIX AVG [brit]. AdA	[fel publica p m tr p xi- imp vii- cos v p p], S - C. Felicitas de pie a izq.	28	11	20'10	RIC III 467 / 495
589	358	[m co]MMODVS ANT - P FELIX [aug brit]. AdA	Semejante	28	5	20'65	RIC III 467 / 495

<i>Nº</i>	<i>Inv.</i>	<i>Anverso</i>	<i>Reverso</i>	<i>Ø</i>	<i>Eje</i>	<i>Peso</i>	<i>Referencia</i>
590	337	[m]COMMODVS [ant - p f]ELIX AVG BRIT. AdA	[fel publica p m tr p xi- imp vii-] COS V P P, S - C. Felicitas de pie a izq.	29	12	16'10	RIC III 467 / 495
591	655	[m comm]ODVS ANT P - FELIX AVG BRIT. AdA	NOBIL[jitas aug p m tr p xi-] IMP VIII COS V P P, S - C. Nobilitas de pie a dra.	29	6	18'27	RIC III 485 / 501
186 - 189 d.C.: TR P XI / XIII							
592	447	[m commo]DVS ANT - P FELIX [aug brit]. AdA	[lib --- aug p m] TR P X[i- imp -]II CO [s v p p], S - C. Libertas de pie a izq.	30	11	16'98	RIC III 470 / 471 / 526
186 - 187 d.C.: TR P XII							
593	357	M COMMODVS ANT - P FELI [x aug brit]. AdA	[nobilitas aug t]R P XII IMP VIII COS V P P, S - C. Nobilitas de pie a dra.	29	11	23'88	RIC III 501
594	368	[m c]OMMODVS ANT - P FELIX AVG [brit]. AdA	[pater senatus p m tr p xii imp viii cos v p p], S - C. Cómodo de pie a izq.	27	6	19'35	RIC III 502
595	349	[m co]MMODVS ANT - [p] FEL[ix aug brit]. AdA	[publica fel p m tr p xii imp vii cos v p p], S - C. Felicitas de pie a izq.	29	6	23'36	RIC III 503
186 - 188 d.C.: TR P XII / XIII							
596	407	[m commodus ant p felix aug brit]. AdA	[hilarit— aug], S - C. Hilaritas de pie a izq.	27	12	19'20	RIC III 498 / 514
597	295	[m commo]DVS AN[t p felix aug brit]. AdA	[sal aug p m tr p xii- imp viii cos v p p], S - C. Salus de pie a izq.	28	6	17'52	RIC III 504 / 515
186 - 189 d.C.: TR P XII - XIII							
598	278	[m com]MODVS ANT P - [felix aug brit]. BdAB	[iovi iuveni p m tr p xii- imp viii cos v p p, s - c]. Júpiter de pie a izq.	29	6	24'34	RIC III 499 / 525
599	245	[m commod --- ant p felix aug brit ---]. AdA	[iovi iuveni p m tr p xii --- imp viii cos v ---], S - C. Júpiter de pie a izq.	26	6	20'64	RIC III 499 / 525 / 542
187 - 188 d.C.: TR P XIII							
600	367	M COMMODVS ANT P FELIX AVG BRIT. AdA	[p m tr p xiii imp viii cos v p p], S - C. Salus de pie a izq.	31	12	24'91	RIC III 511
*601	612	M COMMODVS ANT - P FELIX [aug brit]. AdA	P M TR P XII[i imp v]III [cos v] P P, S-C. Fortuna sentada a izq. Exergo: FOR RED	31	6	24'99	RIC III 513
602	350	[m com]MODVS ANT - P FELIX AVG BRIT. Anomalía ANT ANT delante de busto. BdAB	[p m tr p xiii imp viii cos v p p], S - C. Semejante	31	6	28'27	RIC III 513
603	346	M COMMOD[us ant] P FELIX AVG BR[it]. AdA	[p m tr p xiii i]M[p viii c]OS V P P, [s] - C. Exergo: [for] RED. Semejante	30	12	25'40	RIC III 513
604	292	[m commodus ant] P FEL[ix aug brit]. AdA	[p m tr p xiii imp vi]II COS V P [p], S - C. Exergo: [f]OR RE[d]. Semejante	30	6	20'13	RIC III 513
188 - 189 d.C.: TR P XIII							
605	444	[m commodus ant] - P FELIX AVG BRIT. AdA	[mart pacat p m tr p xiii imp viii cos v p p], S - C. Marte de pie a izq.	28	1	19'98	RIC III 527

<i>Nº</i>	<i>Inv.</i>	<i>Anverso</i>	<i>Reverso</i>	<i>Ø</i>	<i>Eje</i>	<i>Peso</i>	<i>Referencia</i>
606	273	M COMMODVS ANT [p felix aug brit]. AdA	[securit orb p m tr p xiiii imp viii], S - C. Securitas sentada a izq. Exergo: [c]OS V P [p]	26	7	20'06	RIC III 529
607	366	[m commodus ant p fe]LIX AVG BRIT. AdA	[vict --- feli --- cos v p p], S - C. Victoria torreada volando a izq.	28	10	15'62	RIC III 530/ 552
189 d.C.: TR P XIII							
608	336	[m co]MMOD ANT P - [felix aug brit p p]. AdA	MART PACAT P M TR P XIII IMP V[iii cos v des vi], [s - c]. Marte de pie a izq.	30	6	15'64	RIC III 543
609	284	[m com]MO[d ant p felix aug brit p p]. AdA	[securit orb p m tr p xiiii imp vi]II COS V, S - C. Securitas sentada a izq. Exergo: [d]ES VI	28	12	17'77	RIC III 545
190 d.C.: TR P XV							
610	353	[m co]MMOD [ant p felix aug brit p p]. AdA	[gen aug felic p m tr p xv imp viii cos vi], S - C. Genio de pie a izq.	26	5	20'18	RIC III 561
611	495	[m com]MOD ANT P - FELIX [aug brit p p]. AdA	[gen aug] FELI[c p m tr p xv imp viii cos vi], S - C. Semejante	29	11	21'08	RIC III 561
612	391	[m commod ant p felix aug b]RIT P P. AdA	[li]BERA[l aug v]II P M TR P XV [imp viii cos vi], S - C. Liberalitas de pie a izq.	27	6	18'88	RIC III 563
190 - 191 d.C.: TR P XVI							
613	299	[m com]MO[d ant p felix aug brit p p]. AdA	[apol palat p m tr p xvi cos vi, s - c]. Apolo en pie de frente	26	6	19'06	RIC III 578
614	351	[m co]MMOD ANT [p felix aug brit p p]. AdA	[apol palat p]M [TR P XVI COS VI], S - C. Semejante	26	6	20'55	RIC III 578
615	274	[m com]MOD ANT P F - [elix aug brit p p]. AdA	[concor commodi p m tr p]XVI CO [s vi], S - C. Concordia de pie a izq.	27	12	21'68	RIC III 579
616	272	M COMMOD ANT P F - [elix aug brit p p]. AdA	[minerva aug p m] TR P XVI COS VI, S - C. Minerva avanzando a dra.	29	11	23'92	RIC III 582
617	460	[m commod ant p felix aug brit p p]. AdA	[minerva aug p m tr p xvi cos vi, s - c]. Semejante	28	12	23'89	RIC III 582
191 d.C.: TR P XVI							
618	249	[l ael auel comm aug p fel]. AdA	[vota solu pro sal p r cos vi p p]. CÓmodo de pie a dra. Exergo: [s] C	26	7	23'04	RIC III 603
192 d.C.: TR P XVII							
619	303	[l ael] AVREL CO - MM AVG [p fel]. AdA	[p m tr p] XVII IMP - VIII COS [vii p p], S - C. Fortuna de pie a izq.	28	12	23'21	RIC III 609
*620	266	L AEL AVREL CO - MM AVG P FEL. AdA	[p] M TR P XVII IM - P V - III COS VII P P, S - C. Victoria avanzando a izq.	31	12	25'69	RIC III 612
621	377	[l a]EL AVREL C - OMM AVG [p] FEL. AdA	[p m tr p xvii imp vi]II - COS VII P P, S - C. Semejante	30	12	21'86	RIC III 612

<i>Nº</i>	<i>Inv.</i>	<i>Anverso</i>	<i>Reverso</i>	<i>Ø</i>	<i>Eje</i>	<i>Peso</i>	<i>Referencia</i>
180 - 192 d.C.							
622	271	[---] p p. Ad	[---]M[---], S - C. Figura femenina de pie a izq. sosteniendo rama y cetro	26	11	17'97	
623	246	[---COMM---]. AdA	[lib --- aug --- tr p --- imp --- cos ---], S - C. Libertas de pie a izq. sosteniendo pileus y vara o cetro.	26	12	20'00	
624	504	[---]. AdA	Ilegible. Figura femenina de pie a izq.	29	6	22'42	
Emisiones póstumas a nombre de Marco Aurelio. 180 d.C.							
625	022	DIVVS M AN - TONINVS PIVS. Ad-	C[onsecratio], S - C. Aguila de pie a dra. sobre altar	31	12	19'55	RIC III 657
626	087	DI[vu]S M AN - TONINVS PIVS. Ad-	CONS[ecrati]O, S - C. Aguila volando a dra.	31	6	25'76	RIC III 659
627	404	DIVVS M AN - TONINVS PIVS. Ad-	CONSEC[rati]O, S - C. Pira funeraria de cuatro pisos	32	6	23'53	RIC III 662
628	011	Semejante	C[onsecratio], S - C. Semejante	29	6	25'29	RIC III 662
629	484	DIVVS [m antoninus pius]. Ad-	[consecratio], S - C. Semejante	30	7	23'37	RIC III 662
630	021	[divus m] AN - TONI[nus pius]. Ad-	Semejante	27	6	19'51	RIC III 662
Emisiones a nombre de Crispina. 180 - 183 d.C.							
631	221	[c]RISPINA - AVGVSTA. BdG	[concordia], S - C. Concordia sentada a izq.	29	12	23'09	RIC III 665
632	159	CRISPINA - [augusta]. BdG	[concordia], S - [c]. Semejante	31	1	23'75	RIC III 665
633	161	[cris]PINA - [augusta]. BdG	[concordia], [s] - C. Semejante	28	6	18'28	RIC III 665
634	328	CRISPINA - AVGVSTA. BdG	[laetit]IA, S - C. Laetitia de pie a izq.	31	6	25'79	RIC III 669
635	628	CRISPINA - AVGVSTA. BdG	[pudicitia], S - C. Pudicitia sentada a izq.	28	6	20'91	RIC III 670
636	332	CRISPINA - AVGVSTA. BdG	[salus, s - c]. Salus de pie a izq.	28	6	21'87	RIC III 672 a
637	627	CRISPINA - AVGV[ta]. BdG	Semejante	30	12	21'77	RIC III 672 a
*638	369	CRISPINA AVG IMP COMMOD [i aug]. BdG	[salus]. [s] - C. Salus sentada a izq.	30	5	22'48	RIC III 672 b
SEPTIMIO SEVERO							
195 d.C.							
639	383	[I sept sev] PERT - AVG IMP V. AdA	[p] M TR [p iii cos ii p p], S - C. Minerva de pie a izq.	28	12	19'74	RIC IV.1, 689
195 - 196 d.C.							
640	423	[I sept sev p]ERT - [aug imp vii-]. AdA	[p m tr p iii- cos p p], S - C. Fortuna de pie a izq.	27	12	19'94	RIC IV.1, 706 / 709 / 723 a
Emisiones a nombre de Iulia Domna							
196 - 211							
641	477	IVLIA - AVGV[ta]. BdG	[diana lucifera], S - C. Diana de pie a izq.	27	12	21'66	RIC IV.1, 851

Nº	Inv.	Anverso	Reverso	Ø	Eje	Peso	Referencia
ALEJANDRO SEVERO							
223 d.C.							
642	618	IMP CAES M AVR SEV ALEXANDER AVG. BdAB	PON[tif max tr p ii cos p] P. Securitas sentada a izq. Exergo: S C	27	12	32'41	RIC IV.2, 407
*643	281	IMP CAES M AVR SEV ALEXANDER AVG. BdAB	[pontif max] TR P II COS [p p]. Exergo: [s c]. Semejante	31	11	24'15	RIC IV.2, 407
226 - 228 d.C.							
*644	464	IMP CAES M AVR SEV ALEXANDER AVG. BdAB	P M TR [p ---] - COS II P P, S - C. Emperador de pie a izq.	32	12	19'82	RIC IV.2, 446 / 468 / 484
228 d.C.							
645	305	[imp caes m aur] SEV - ALEXANDER AVG. BdAB	P M TR P VII - COS II P P, S - C. Emperador de pie a izq.	29	1	19'42	RIC IV.2, 484
230 d.C.							
*646	622	IMP SEV ALE - XANDER AVG. AdAA	P M TR P VIII COS III P P, S - C. Sol radiado de pie	28	12	23'26	RIC IV.2, 500
232 d.C.							
647	308	IMP ALEXAN - DER PIVS AVG. BdAB	[p]M TR P XI COS III P P, S - C. Sol radiado de pie	29	1	20'45	RIC IV.2, 525
222 - 231 d.C.							
*648	309	IMP SEV ALE - XANDER AVG. BdAB	VICTORIA AVGVSTI, S - C. Victoria de pie a izq.	29	12	19'51	RIC IV.2, 618
649	621	IMP SEV ALE - XANDER AVG. BdAB	V[ic]TORIA AVGVSTI, S - C. Semejante	28	12	19'07	RIC IV.2, 618
*650	310	IMP SEV ALE - XANDER AVG. BdAB	VIRTVS - AVGVSTI S - C. Romulo caminando a dra.	29	12	19'45	RIC IV.2, 626
651	307	IMP SEV ALE - XANDER AVG. BdAB	VIRTVS - AVGVSTI S - C. Emperador de pie a izq.	30	1	18'45	RIC IV.2, 627
231 - 235 d.C.							
*652	663	IMP ALEXANDER PIVS AVG. BdAD	PROVIDENTIA AVG, S - C. Providentia en pie de frente	29	1	20'05	RIC IV.2, 642
653	304	[i]MP ALEXANDER PIVS AVG. BdAB	[pr]OVIDENTIA AVG, S - C. Semejante	30	12	18'30	RIC IV.2, 642
*654	306	IMP ALEXANDER PIVS AVG. BdAB	SPES PVBLI[ca], S - C. Spes caminando a izq.	29	1	21'95	RIC IV.2, 648
Emisiones a nombre de Iulia Mamaea							
655	629	IVLIA MAMAEA - [a]VGVSTA. BdKG	FECVNDITAS AVGVSTAE, S - C. Fecunditas de pie a izq.	28	11	16'44	RIC IV.2, 668
*656	333	[iulia] MAMA - EA AVGVSTA. BdKG	IVNO AVGVSTAE. Juno sentada a izq. Exergo: S C	28	12	17'03	RIC IV.2, 683

<i>Nº</i>	<i>Inv.</i>	<i>Anverso</i>	<i>Reverso</i>	<i>Ø</i>	<i>Eje</i>	<i>Peso</i>	<i>Referencia</i>
MAXIMINO							
235 - 236 d.C.							
657	667	IMP MAXIMINVS PIVS AVG. BdAB	PAX AVGVSTI, S - C. Pax de pie a izq.	28	1	19'26	RIC IV.2, 58
236 - 238 d.C.							
*658	665	MAXIMINVS PIVS AVG GERM. BdAB	F[ide]S MILITVM, S - C. Fides de pie con cabeza a izq.	29	1	20'80	RIC IV.2, 78
659	666	MAXIMINVS PIVS AVG GERM. BdAB	VICTORIA GERMANIC[a], S - C. Victoria avanzando a izq.	30	12	16'53	RIC IV.2, 90
GORDIANO III							
240 d.C.							
*660	632	IMP CAES M ANT GORDIANVS AVG. BdAB	CONCORDIA. Concordia sentada a izq. Exergo: S C	28	12	22'15	RIC IV.3, 268
ATRIBUCION INDETERMINADA							
69 - 190 d.C.							
661	502	Ilegible. AdA	[---]. [s] - C. [---]	28	-	18'03	Dupondio
Segunda mitad del siglo II d.C.							
662	297	Ilegible. AdA	Ilegible. Figura femenina de pie a izq. con caduceo y cornucopia	28	12	17'45	
663	494	Ilegible. Ad-	Semejante	28	12	16'32	
Primer cuarto del siglo III d.C.							
664	512	Ilegible. AdA	Ilegible. Figura de pie a izq.	31	6	25'83	
No determinable							
665	384	Ilegible. AdA	Ilegible	31	-	18'62	
666	077	Ilegible. Ad-	Ilegible	29	-	18'32	
667	517	Ilegible. Ad	Ilegible	30	-	18'31	
668	051	Ilegible	Ilegible	34	-	30'31	
669	500	Ilegible	Ilegible	27	-	21'13	



1



2



5



|



14



19



23



35



61



109



118



120



127



|



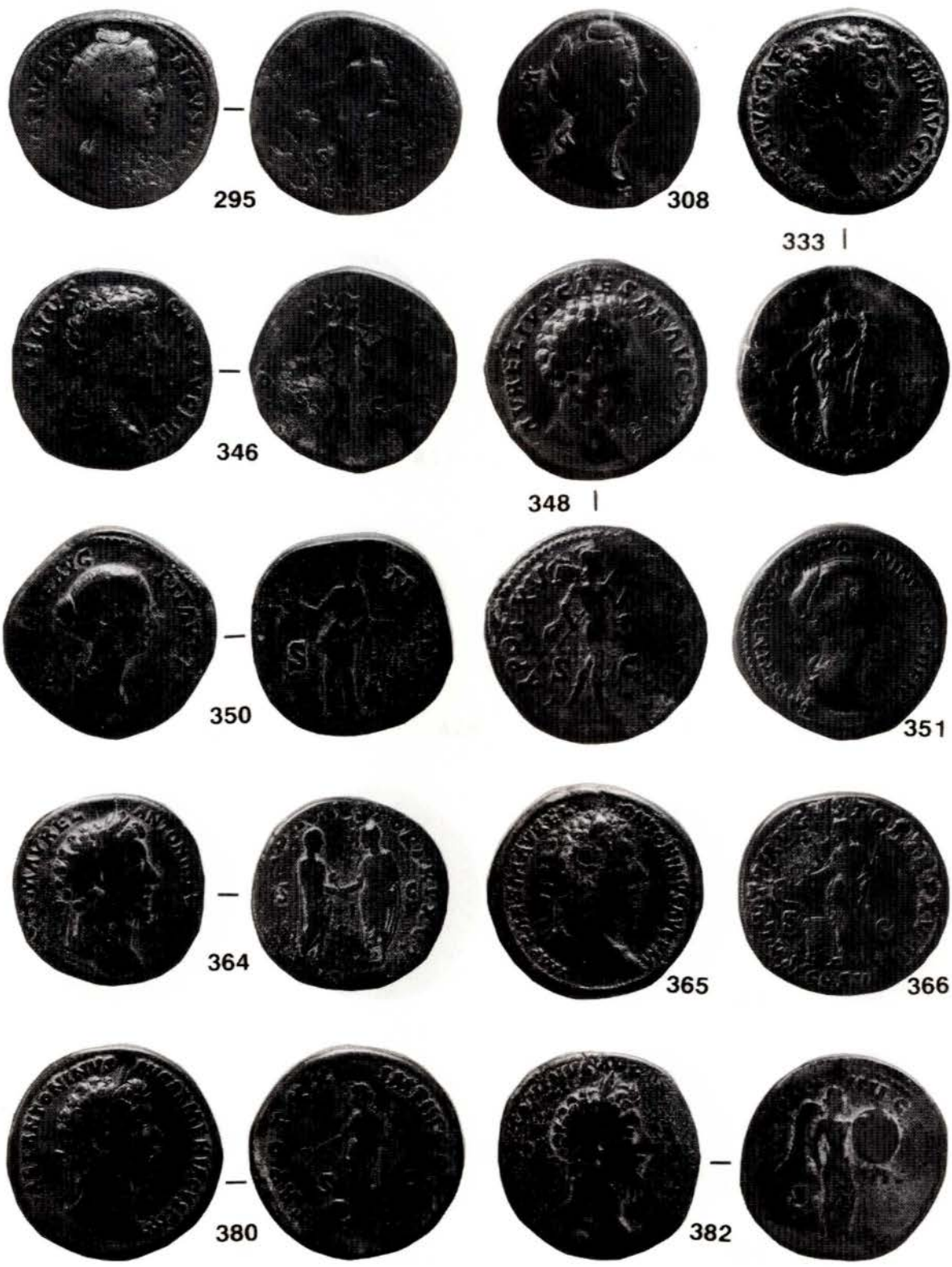
129



136









388



411



412



413



417



419



422



426



439



448



451



462



463



467





475



476



489



501



508



510



512 |



513



520



521



528





533



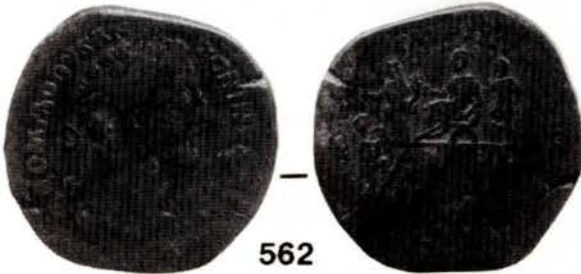
537



556



560



562



563



567



568



577



601



620



638



643



644 |



646



648 |



650



652 |



654



656 |



658



659



660

Indice

	<u>Página</u>
I. HALLAZGO	9
II. COMPOSICIÓN Y ESTADO DE CONSERVACIÓN	9
III. CRONOLOGÍA DEL CONJUNTO	10
IV. ESTRUCTURA DEL CONJUNTO MONETARIO.....	11
V. EL TESORO DE «EL MIRADOR» EN SU CONTEXTO NUMISMÁTICO E HISTÓRICO	23
CATÁLOGO.....	33
LÁMINAS.....	71