

Plan Parcial-33. Bulevar 3 del PGOU (Villajoyosa)

Ana M^a Martínez Sánchez

Publicación digital:

Intervenciones arqueológicas en la provincia de Alicante. 2011

Editores:

A. Guardiola Martínez y F.E. Tintero Fernández
Sección de Arqueología del Ilustre Colegio Oficial de Doctores
y Licenciados en Filosofía y Letras y en Ciencias de Alicante

Año de la edición: 2012

ISBN: 978-84-695-6559-9

Enlace web:

http://www.marqalicante.com/contenido/int_arqueologicas/doc_226.pdf



Denominación de la intervención:	Plan Parcial-33. Bulevar 3 del PGOU
Municipio:	Villajoyosa / La Vila Joiosa
Comarca:	La Marina Baixa
Director/codirectores:	Ana M ^a Martínez Sánchez
Equipo técnico:	—
Autor/autores del resumen:	Ana M ^a Martínez Sánchez
Promotor:	INVESTJONIA, S.L.
Nº de expediente:	2011/0389-A
Fecha de actuación:	06-2011
Coordenadas de localización:	X 743.779 – Y 4.267.393
Periodo cultural:	No se identificó ningún periodo cultural
Material depositado en:	No se recuperó material arqueológico
Tipo de intervención:	Excavación arqueológica

Resumen: *La intervención arqueológica realizada con medios mecánicos con objeto del proyecto de urbanización PP-33 del PGOU de Villajoyosa no ha documentado la existencia de restos arqueológicos en el solar.*

Palabras claves: *Sondeos arqueológicos, negativo, Villajoyosa.*

Abstract: *The archaeological work done by mechanical means in preparation for the proposed development PP-33 of the General Plan Villajoyosa has not documented the existence of archaeological remains on the site.*

Keywords: *Archaeological surveys, negative, Villajoyosa.*

Desarrollo de la intervención:

Los terrenos objeto de esta actuación se encuentran situados a las afueras del núcleo urbano de Villajoyosa, concretamente al norte de la carretera N-332 en dirección Benidorm. Se hallan ubicados en el margen izquierdo del río Torres. La zona sondeada ocupa una vasta extensión de terreno abierto de unos 30.349,87 m². Es un área orográficamente de fácil acceso y bien comunicada a través de varios caminos rurales al norte y por la carretera nacional N-332, en la zona sur.

Está ocupada en su totalidad por tierras de cultivo divididas en varias parcelas y cada una de ellas, a su vez, en abancalamientos. El aprovechamiento agrícola del suelo corresponde en más de un 80% al cultivo del algarrobo, aunque en menor medida también hallamos la presencia de olivos. En lo referente a las construcciones de carácter antrópico, diseminadas por la zona encontramos varias casas de huerta. Algunas de ellas están remodeladas y transformadas en residencias estivales, por lo que no han conservado la morfología típica de estas construcciones rurales.

En cuanto a las casas de campo, son edificaciones típicas y están repartidas a lo largo de todas las áreas de cultivo. Eran utilizadas por los campesinos como refugio y de forma estacional mientras duraba la cosecha. Su construcción se realiza con materiales abundantes en la comarca: la piedra caliza para los muros, y el yeso y la arena para su trabazón. Para la cubierta se utilizan tejas curvas. Su tipología es bastante simple. Se trata de casas de una sola planta de forma rectangular, cuyo lado mayor corresponde a la fachada, para el caso que nos ocupa. Sus muros son de piedra

caliza trabada con yeso y las fachadas están revestidas con cemento y encaladas; en ellas se encuentra la puerta o entrada principal, flanqueada por sendos ventanales. En la fachada principal se abre un pequeño porche, con una techumbre enrejada y cubierta por la vegetación. Estas casas de carácter rural están circundadas por pequeños huertos de regadío.

Para el desarrollo de la presente excavación arqueológica se plantearon un total de 12 zanjas o sondeos, dispuestas una en cada vial: una para las parcelas de pequeño tamaño y dos para la parcela de mayor extensión, quedando una parcela sin sondear, ya que no se prevé la urbanización de la misma dentro de este proyecto.

Sondeo 1

Transcurre en dirección noroeste-sureste y tiene una extensión total de 52.21 m lineales. Una vez se comenzó con la retirada mecánica de estratos artificiales de forma horizontal, se pudieron distinguir dos niveles de tierra bien diferenciados:

UE 1: estrato vegetal (*humus* u horizonte A) presente en la totalidad del área, compuesto por tierra de color marrón oscuro, en algunas zonas rojiza por efecto de la humedad, bastante compacta; son relativamente abundantes la presencia de raíces procedentes de los árboles de la superficie. Por lo general es un estrato homogéneo, con algunas piedras de escaso tamaño que se hacen más abundantes conforme avanzamos en profundidad. Los elementos de carácter antrópico hallados son de cronología contemporánea: plásticos, vidrios, una cuchara, etc.

UE 2: lo compone el subsuelo u horizonte B, arqueológicamente estéril. Es totalmente homogéneo, compacto, de color anaranjado y en ocasiones se aprecia la presencia de vetas de gravas y guijarros.

UE 3: se localiza a unos 40 m del inicio del sondeo en dirección norte. Se trata de una estructura de piedras sin trabajar dispuestas en línea, con un solo paramento y dos hiladas con una sola cara que mira al este. Su longitud total es de 4,77 m y tiene una anchura de 0,30. Está cubierta por la UE 1 y ligeramente excavada en el subsuelo (UE 2). Discurre prácticamente en la misma dirección que la zanja (norte-sur). Por sus características morfológicas y su disposición podemos asegurar que se trata de un abanalamiento, aunque anterior a los existentes en la zona ya que se encontraba a mayor profundidad y no seguía el mismo trazado (este-oeste). En cuanto a su cronología, es anterior a los todavía visibles en el terreno pero no mucho, ya que los materiales asociados son contemporáneos (fragmentos de ladrillos, restos de azulejos, etc.).

Sondeo 2

Coincide con uno de los viales del proyecto de urbanización del área. Transcurre en dirección suroeste-noreste y tiene una extensión de 42,60 m.

Además de las UE 1 y UE 2 ya descritas anteriormente, cubriendo a las mismas nos encontramos con la UE 6: nivel de tierra heterogénea de color marrón claro y

bastante suelta, procedente de aportes externos, con abundancia de piedras de mediano y gran tamaño y gravas. Este estrato llegaba a tener un espesor de 1,5 m y cubría al suelo original de la parcela, que en esta zona no tenía una gran potencia, llegando en ocasiones a ser inexistente.

Sondeo 3

Se localiza al norte y de forma paralela a la zanja 2, separada de ella unos 21 m. Tiene una longitud total de 41,58 m lineales, aunque hubo que dividirla en dos –una primera de 28,61 m y una segunda de 12,97 m– debido a la existencia de un algarrobo y una pequeña caseta de obra (que debió servir para guardar los aperos de labranza).

En esta zanja se diferenciaron dos niveles:

UE 1: compuesto por *humus* o tierra vegetal de color marrón oscuro casi negro.

Este color tan oscuro se localiza sobre todo en las inmediaciones del algarrobo y se debe a la descomposición de la materia orgánica, que es más abundante en esta zona. El espesor de este estrato no llega a los 0,10 m y está compuesto básicamente por la cubierta vegetal, con alguna piedra de mediano tamaño. En las inmediaciones de la caseta aparecen más materiales de origen antrópico, todos ellos de cronología contemporánea.

UE 2: nivel de tierra anaranjada, más oscura en las capas superficiales por el contacto con el estrato vegetal. En ella se incrustan algunas de las raíces de las capas superiores. La presencia de gravas y guijarros aumenta de forma directamente proporcional a la profundidad alcanzada. Dicho estrato u horizonte B, es homogéneo y de textura arcillosa, muy impermeable si exceptuamos la zona de las gravas.

Sondeo 4

Está situado al norte, paralelo a los sondeos 2 y 3 y separado de este último 21 m. Su longitud total es de 57,1 m y posee las mismas características estratigráficas que la zanja 3. Diferenciamos dos estratos:

UE 1: corresponde con el ya mencionado nivel vegetal. Sus características son similares para toda la zona. En cuanto a su morfología, es heterogéneo y nada compacto, de color marrón muy oscuro por la descomposición del manto vegetal. En lo referente a su composición, encontramos piedras de pequeño tamaño y raíces que proceden de los árboles de la superficie, donde también hallamos diferentes especies de gramíneas y matorral bajo. Los materiales de este estrato son también de cronología contemporánea y además de algún resto cerámico, tenemos algún fragmento de vidrio, etc.

UE 2: como en el resto del terreno, está compuesto por tierra anaranjada debido a la composición férrica del suelo. Es muy homogéneo, de textura arcillosa/limosa, y bastante compacta y dura. Como viene siendo habitual, esta homogeneidad queda interrumpida por la presencia de las

vetas de gravas y guijarros o bien algunas raíces procedentes de los estratos superiores.

Sondeo 5

Como ya mencionamos anteriormente, esta zanja no se pudo realizar por coincidir su trazado con la existencia de una vivienda.

Sondeo 6

La longitud total del mismo alcanza los 139,79 m. Tiene un recorrido noroeste-sureste y en el plano del proyecto de urbanización queda situado en medio de uno de los viales. Hubo que realizarlo en tres tramos independientes entre sí, debido a la existencia de un camino que atravesaba su recorrido (a unos 70 m del inicio) y por una construcción para una antena de telefonía con su respectivo vallado, que interrumpía el transcurso lineal del mismo en su tramo final.

Tramo 1

Mencionar, a su vez, que en el primer tramo (tramo 1) de la zanja, en los primeros 70 m, el sondeo se llevo a cabo directamente en el subsuelo. Aunque en algunas zonas aún se conservaba el suelo vegetal, la mayor parte del mismo había sido retirado en anteriores movimientos de tierra ajenos a este proyecto. Si bien se pudo observar en los perfiles, que en esta zona la cobertura vegetal no tenía mucha potencia, no superando los 0,20 m de profundidad. En los siguientes dos tramos de la zanja se documentaron los mismos estratos que en el resto del área sondeada.

Tramo 2

Diferenciamos dos estratos: la UE 1, que corresponde con el estrato superficial o vegetal, de color marrón muy oscuro debido a la descomposición de la materia orgánica, más abundante en esta zona por la existencia de un algarrobo de grandes dimensiones; es un nivel heterogéneo, con algunas piedras de mediano tamaño en su composición, poco compacto y con abundantes raíces procedentes del árbol antes mencionado. Y la UE 2 u horizonte B, que corresponde al subsuelo. Es muy homogéneo, de color anaranjado, en ocasiones rojizo por la humedad que aportan las raíces, que también profundizan en este estrato. Su textura es arcillosa, salvo en las áreas donde es sustituido por las gravas.

Tramo 3

Los estratos para este último tramo continúan siendo los mismos: el nivel de tierra vegetal, donde abundan las raíces de los algarrobos existentes en la superficie, y el nivel natural o estéril; este último alterna la existencia de gravas y guijarros con la tierra anaranjada, muy compacta, homogénea y arcillosa.

A unos 30 m en dirección norte del inicio de este tercer tramo, encontramos una mancha de tierra de color marrón oscuro (UE 5), excavada en el terreno natural. Tiene forma circular, unos 0,82 m de diámetro y es de sección cóncava. Esta pequeña fosa quizá tuviese su origen en el estrato superior, pero al estar rellena por tierra del mismo color que el nivel vegetal, tan sólo se ha podido apreciar al llegar al subsuelo,

donde la diferencia de color y textura de la tierra se hacía más evidente. Se procedió a su excavación y pudimos documentar que era una pequeña fosa rellena de tierra marrón oscura, de compacidad media, con alguna piedra de pequeño tamaño y ausencia total de material arqueológico. Su profundidad no supera los 0,10 de espesor. En cuanto a su origen, por su forma circular pensamos inicialmente que se podría tratar de un quemadero, estructura muy típica de las zonas de cultivo para la quema controlada de rastrojos, consistente en una estructura cilíndrica hecha con bloques trabados ligeramente con cemento y, por lo general, excavada en el terreno. Al final, esta suposición quedó descartada, ya que estas estructuras suelen tener un diámetro mucho mayor y la tierra afectada suele contener cenizas y estar ligeramente rubefactada, por lo que parece más probable, al estar situada en una tierra de cultivo, que se trate de una pequeña fosa para plantar algún árbol.

Sondeo 7

Zanja que discurre en dirección noroeste-sureste de forma paralela al sondeo 6. Tiene un total de 141,20 m lineales y tuvo que ser realizada en dos tramos separados entre sí por la existencia, a mitad del recorrido de la zanja, de una casa y diversos árboles. Los estratos documentados son los mismos que en el resto de la parcela, con pequeñas diferencias en su composición.

En el primer tramo, la potencia de la capa vegetal es muy escasa, en ocasiones inexistente, debido a las remociones que ha sufrido el terreno. Este estrato vegetal (UE 1) es poco compacto y homogéneo, y posee algunas piedras de pequeño tamaño y restos de raíces. La capa estéril (horizonte B) está formada en algunas zonas por una tierra de textura arcillosa/limosa, bastante dura y compacta, muy homogénea, únicamente alterada por la presencia de vetas de gravas, guijarros y alguna roca en proceso de disgregación (UE 2). Al comienzo de la zanja (zona sur) esta tierra era de color amarillo muy claro, tal vez por la presencia de goethita (mineral de hierro, típico en estos suelos), aunque en los metros siguientes el color cambia al característico tono anaranjado presente en el resto de los sondeos.

En el segundo tramo, situado más al norte (detrás de la construcción rural), las unidades son las mismas: un estrato vegetal, heterogéneo, compuesto por tierra de color marrón oscura, poco compacta, con alguna piedra de pequeño y mediano tamaño y algunas raíces. El estrato inferior se compone de gravas y guijarros, más abundantes en esta zona, alternando con áreas de tierra limosa de textura compacta y homogénea.

En cuanto a la presencia de materiales, al igual que en las zanjas restantes son muy escasos, y corresponden a restos cerámicos de cronología contemporánea mezclados con algún fragmento de vidrio y ladrillos.

Sondeo 8

Se sitúa de forma paralela al sondeo 7 y está separado del mismo en dirección oeste casi 22 m. Tiene una longitud total de 100,18 m lineales, distribuidos en dos tramos separados entre sí unos 50 m, ya que el recorrido de esta zanja también quedaba interrumpido por la existencia de una edificación rural.

Como viene siendo habitual, documentamos la presencia de dos estratos: UE 1 y UE 2. En este sondeo, sobre todo en el tramo situado detrás de la vivienda, observamos que la cubierta vegetal alcanza una mayor potencia. Tal vez esto sea debido a que dicha zona está ocupada por el huerto, con diversos árboles frutales como limoneros, naranjos, caquis (*Diospyros kaki*), nísperos (*Mespilus germanica* L.) y alguna higuera. Al ser zona de regadío, la humedad del suelo es mucho mayor y el color de la tierra más intenso. El nivel estéril arqueológicamente hablando sigue siendo la tierra de textura arcillosa y morfología homogénea, de color más rojizo en esta zona debido a la humedad del suelo. También aquí se alterna con la presencia de gravas y guijarros.

Sondeo 9

Es el más septentrional de todos los sondeos y posee una longitud total de 133,05 m. Transcurre en dirección noreste-suroeste, situado en una zona abancalada donde destaca el cultivo del algarrobo. Una vez más, los estratos hallados son dos:

UE 1: corresponde al nivel superficial o vegetal, también denominado *humus* u horizonte A. Posee las mismas características morfológicas que en el resto de las zanjas: tierra de color marrón oscuro con piedras de mediano tamaño, poco compacta y heterogénea. No llega a alcanzar los 0,30 m de espesor.

UE 2: es el estrato más profundo, está cubierto por el anterior y lo forma el suelo geológico (horizonte B). Está compuesto por un suelo limoso de color naranja, muy compacto y homogéneo. En cuanto a las aportaciones antrópicas, mencionar que en el nivel superficial el porcentaje de las mismas es mayor que en el resto del área. Esto puede deberse a la proximidad de las edificaciones rurales. Dichas aportaciones se reducen en su mayoría a restos cerámicos y corresponden a fragmentos de lozas esmaltadas en blanco en un gran porcentaje, y algunas vidriadas en colores amarillos, verdes o melados con una de las superficies afectadas por el fuego, lo que nos da a entender que son producciones de cocina. También aparecen, aunque en un porcentaje menor, fragmentos de vidrio, plásticos, ladrillos y algún trozo de metal (hierros). Las estructuras son inexistentes si dejamos a un lado los muros que pertenecen a los actuales abancalamientos, formados por piedras sin trabajar de mediano tamaño, sin trabazón alguna.

Sondeo 10

Es el más occidental de todos y el más cercano a la margen izquierda del río Torres. Sigue dirección sureste-noroeste y tiene una longitud total de 99.31 m. Recorre de forma longitudinal diversos bancales a diferentes alturas, encontrándose la zona más baja en el extremo más meridional.

En él distinguimos dos niveles, los mismos que en las zanjas anteriores, con la única diferencia de que en la zanja que nos ocupa la presencia de piedras de pequeño

tamaño y gravas se hace mucho más notable; están presentes tanto en la superficie del suelo como en los niveles más profundos.

La UE 2 aquí se compone fundamentalmente de gravas y guijarros –incluso nos encontramos en algún tramo con la presencia de grandes piedras de aristas suaves–, todo ello mezclado con tierra de color anaranjado. La tierra es mucho más porosa y permeable.

Sondeo 11

Zanja cercana al sondeo 10. Discurre en dirección noreste-suroeste y es una de las más meridionales. Su longitud total alcanza los 52,76 m lineales. En este sondeo diferenciamos dos estratos:

UE 1: nivel superficial compuesto por el estrato fértil. La tierra es de color marrón oscuro y abundan las piedras de pequeño y gran tamaño; estas últimas proceden de los márgenes de los abancalamientos. Aparecen fragmentos cerámicos de loza, porcelana y platos esmaltados en blanco; en ocasiones presentan decoraciones pintadas con motivos florales de diferentes colores o motivos geométricos como diversas líneas en azul. También aparecen cerámicas vidriadas en tonos melados o verdes y algún fragmento de vidrio, algunos de ellos fácilmente identificables como varios cuellos de botellas y fragmentos de base de vasos. Dicho estrato se caracteriza a su vez por su escasa potencia, su poca compactidad y la presencia de raíces.

UE 2: el subsuelo o nivel natural se compone de tierra homogénea de color anaranjado, dura y compacta con grandes vetas de gravas.

Sondeo 12

Finalmente este sondeo no se llevó a cabo por coincidir la mayor parte de su recorrido con una edificación, con su correspondiente vallado.

Valoración final

Una vez concluidos los sondeos mecánicos y analizados los resultados obtenidos, destacamos la ausencia total de materiales arqueológicos y de estructuras de interés patrimonial.

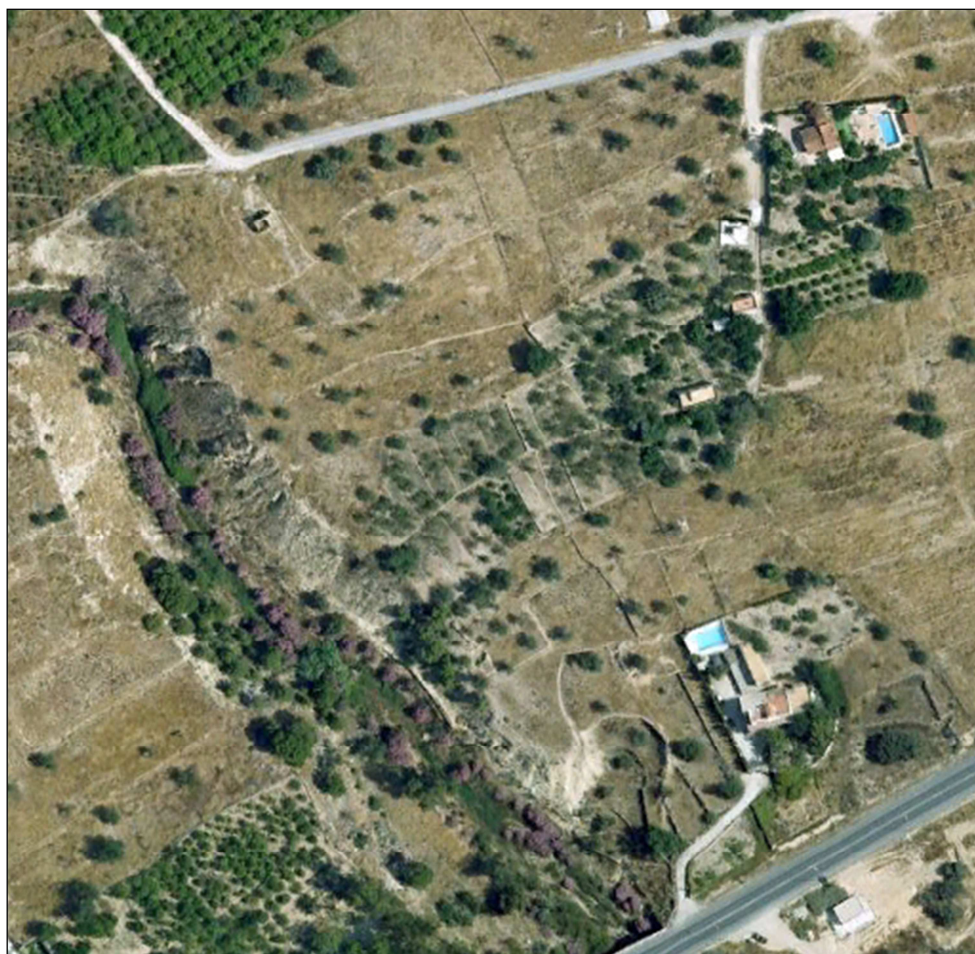
Bibliografía:

- BELDA DOMÍNGUEZ, J. (1953): “Descubrimientos arqueológicos de Villajoyosa (Alicante). La villa romana de la Encina”, *Revista de Formación*, 29, Alicante: 20-26.
- BONMATÍ LLEDÓ, C.; SELLÉS CANO, M.G. y ALCARAZ I SANTONJA, A. (coords.) (2010): *La Vila Joiosa. El centenario del título de ciudad. 1911-2011*, Ayuntamiento de Villajoyosa, Villajoyosa
- ESPINOSA RUIZ, A. (1995): *La investigació arqueològica a la Vila Joiosa*, Ajuntament de la Vila Joiosa, La Vila Joiosa.

- ESPINOSA RUIZ, A. (1996): *Arqueología romana de la comarca de la Marina Baixa (Alicante)*, Tesis Doctoral inédita, Universidad Autónoma de Madrid.
- ESPINOSA RUIZ, A. (1998): "Sobre el nom de la ciutat romana de la Vila Joiosa", *Sarrià. Revista d'investigació i assaig de la comarca de la Marina Baixa*, 1, Organisme Autònom Administratiu Local de Cultura Salvà-Pérez Miralles, Callosa d'en Sarrià: 99-112.
- ESPINOSA RUIZ, A.; CASTILLO BELINCHÓN, R. y SÁEZ LARA, F. (2008): "Un model valencià d'evolució portuària: La Vila Joiosa", en J. Pérez y G. Pascual (eds.): *Comercio, redistribución y fondeaderos: la navegación a vela en el Mediterráneo. Actas de las V Jornadas Internacionales de Arqueología Subacuática* (Gandía, 2006), *Estudis Neolítics*, 2, Universitat de València, València: 313-324.
- ESPINOSA RUIZ, A.; PAYÁ NICOLAU, J. y LLINARES IZQUIERDO, M.M. (2002): *El barri vell / El casco antiguo*, Guías del Museo de la Vila, 3, Ajuntament de la Vila Joiosa – CAM, La Vila Joiosa.
- ESPINOSA RUIZ, A.; RUIZ ALCALDE, D. y MARCOS GONZÁLEZ, A. (2005): "Nuevas aportaciones al conocimiento de la Vila Joiosa en época ibérica", en L. Abad, F. Sala e I. Grau (eds.): *La Contestania Ibérica, treinta años después. Actas de las I Jornadas de Arqueología Ibérica de la Universidad de Alicante* (Alicante, 2002) Universidad de Alicante, Alicante: 179-198.
- ESPINOSA RUIZ, A.; RUIZ ALCALDE, D.; MARCOS GONZÁLEZ, A. y PEÑA DOMÍNGUEZ, P. (2008): "Nuevos testimonios romano-republicanos en Villajoyosa: un probable campamento militar del siglo I a.C.", en J. Uroz, J.M. Noguera y F. Coarelli (eds.): *Iberia e Italia: modelos romanos de integración territorial. Actas del IV Congreso Hispano-Italiano Histórico-Arqueológico* (Murcia, 2006), *Tabularium*, Murcia: 199-220.
- ESPINOSA RUIZ, A.; SELLÉS CANO, M.; BONMATÍ LLEDÓ, C. y MARÍ MOLINA, M.J. (2007): *Veus de la Història*, catálogo de la exposición, Ayuntamiento de Villajoyosa, Villajoyosa.
- GORGES, J.-G. (1979): *Les villas hispano-romaines. Inventaire et problématique archéologiques*, Publications du Centre Pierre Paris, 4, Centre Pierre Paris, Paris.
- MARCOS GONZÁLEZ, A. (2010): *La villa romana de El Xarquet*, Memoria de Licenciatura inédita, Universidad de Alicante.
- PÉREZ BLASCO, M.F. (2010): *Un nuevo estilo pictórico de la cerámica ibérica: estudio de materiales de la necrópolis de Poble Nou (ss. II-I a.C.)*, Memoria de Licenciatura inédita, Universidad de Alicante.
- RUIZ ALCALDE, D. (2010): *Las termas públicas del municipium romano de Villajoyosa*, Memoria de Licenciatura inédita, Universidad de Alicante.
- RUIZ ALCALDE, D.; MARCOS GONZÁLEZ, A.; MORATALLA JÁVEGA, J. y ESPINOSA RUIZ, A. (en prensa): "Excavaciones arqueológicas en la necrópolis ibérica y romana de Poble Nou (Villajoyosa) (I): el sector de la calle Dr. Fleming", *Publicacions del Museu de la Vila. Sèrie Catàlegs i Memòries*, Ajuntament de la Vila Joiosa, La Vila Joiosa.



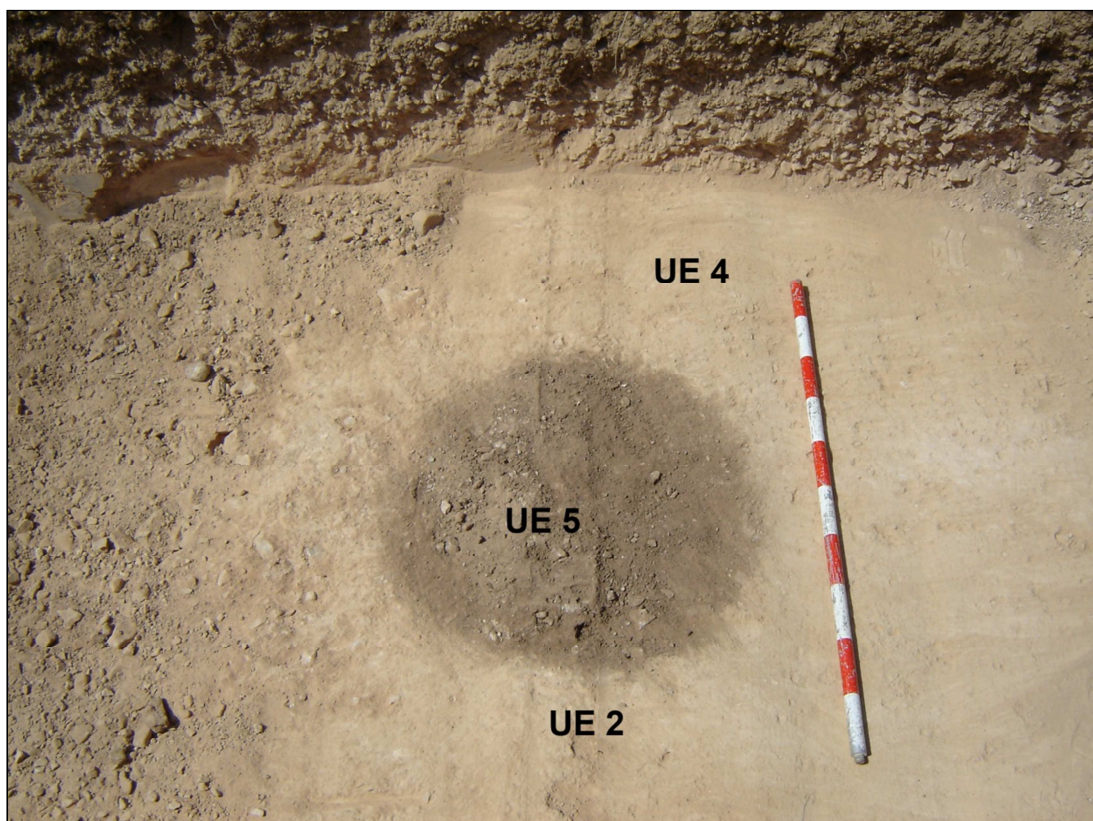
Plano de localización del área de intervención.



Vista aérea del área de intervención.



Vista del sondeo 2 tras la intervención.



Vista del sondeo 6 tras la intervención, con la fosa de árbol UE 5.