

**Plan Especial de Reserva de Suelo Dotacional para equipamiento educativo.
Polígono 4, parcelas 241 a 248 y 250 a 257 (El Verger)
Pasqual Costa Cholbi**

Publicación digital:

Intervenciones arqueológicas en la provincia de Alicante. 2011

Editores:

A. Guardiola Martínez y F.E. Tendero Fernández
Sección de Arqueología del Ilustre Colegio Oficial de Doctores
y Licenciados en Filosofía y Letras y en Ciencias de Alicante

Año de la edición: 2012

ISBN: 978-84-695-6559-9

Enlace web:

http://www.marqalicante.com/contenido/int_arqueologicas/doc_222.pdf



| | |
|---|---|
| Denominación de la intervención: | Plan Especial de Reserva de Suelo Dotacional para equipamiento educativo. Polígono 4, parcelas 241 a 248 y 250 a 257 |
| Municipio: | El Verger |
| Comarca: | La Marina Alta |
| Director/codirectores: | Pasqual Costa Cholbi |
| Equipo técnico: | — |
| Autor/autores del resumen: | Pasqual Costa Cholbi |
| Promotor: | Excm. Ajuntament de El Verger |
| Nº de expediente: | 2011/0370-A |
| Fecha de actuación: | 11-11-2011 a 09-12-2011 |
| Coordenadas de localización: | X 240.262 – Y 4.303.220 |
| Periodo cultural: | Contemporani |
| Material depositado en: | No s'ha recuperat material arqueològic |
| Tipo de intervención: | Prospecció arqueològica i etnològica |

Resumen: *L'objectiu de esta intervenció era la confirmació o no de la possible existència de jaciments arqueològics o elements etnològics en les parcel·les 241 a 248 i 250 a 257 del polígon 4 del Verger, situades en la partida Sorts. Aquestes parcel·les es transformaran en una zona urbanitzable on es construirà un Institut d'Educació Secundària.*

Palabras claves: *Prospecció arqueològica, El Verger, resultat negatiu.*

Abstract: *The aim of this intervention was to confirm whether or not the possible existence of archaeological or ethnological elements in plots 241 to 248 and 250 to 257 polygon 4 of Verger, located in the Sorts district. These plots will be transformed into an urban area where you will build a Secondary School.*

Keywords: *Archaeological survey, El Verger, negative result.*

Desarrollo de la intervención:

Aquest treball fou encarregat per l'Ajuntament del Verger. L'objectiu era la confirmació o no de la possible existència de jaciments arqueològics o elements etnològics en les parcel·les 241 a 248 i 250 a 257 del polígon 4 del Verger, situades en la partida Sorts. Aquestes parcel·les es transformaran en una zona urbanitzable on es construirà un Institut d'Educació Secundària.

L'àrea d'actuació se situa al sud-oest de la població del Verger, entre la serra de Segària i el riu Girona. Més concretament entre la CN-332 al seu pas per la població, entre aquesta carretera i l'assagador de les Sorts-Vinyals. L'assagador queda al sud i la carretera a l'est. Es tracta d'una zona plana que fita amb el nucli urbà i amb el terme municipal d'Ondara, al sud, a l'altra banda de l'assagador.

Correspon a una zona de terres vermelles en la que abunden les graves, els còdols, els conglomerats, les argiles i les sorres. Es tracta de materials joves transportats per l'escorrentia; són dipòsits quaternaris aportats pel riu Girona, que discorre a escassos 100 m. Se situa a una altitud de 25 m s.n.m. Es localitza en una zona agrícola, les parcel·les estan conreades de tarongers i altres fruiters, però alguns bancals estan abandonats i plens de brossa.

Es desconeixen antecedents històrics o arqueològics de les parcel·les en estudi. Cap d'aquests bancals no s'inclouen en les fitxes d'Inventari de Jaciments Arqueològics de la web de la Direcció General de Patrimoni de la Conselleria de Cultura de la Generalitat Valenciana (www.cult.gva.es/dgpa/yacimientos).

El jaciment arqueològic més pròxim és el nucli urbà antic de la vila del Verger, que se situaria al voltant de la torre del Comanador (segle XVI), davant de l'església parroquial de la localitat. Aquest jaciment arqueològic se situa a uns 400 m cap el nord de la zona en estudi. Cap a l'oest, en la serra de Segària, a uns 1.100 m aproximadament es localitza la Cova del Corb (Ondara), la Cova Fosca (Ondara-El Verger) i l'Abric de Segària (El Verger), totes amb una cronologia prehistòrica, però la Fosca, a més, amb presència de la cultura ibera, romana i medieval.

Aquests jaciments anteriorment esmentats s'inclouen en l'Inventari dels Jaciments Arqueològics del terme municipal del Verger, realitzat en el 2007 amb motiu de la confecció del nou PGOU de la localitat. Els autors d'aquest inventari són Elena Ciller i Pasqual Costa. L'anterior estudi és inèdit però podem trobar informació d'aquests jaciments arqueològics en l'apartat "Els primers assentaments humans del Verger. Des de la prehistòria fins l'època andalusina", de Pasqual Costa dins de la monografia *El Verger, de la Prehistòria a la fi de l'Antic Règim*, editat el 2011 per l'Ajuntament del Verger i l'Institut d'Estudis Comarcals de la Marina Alta.

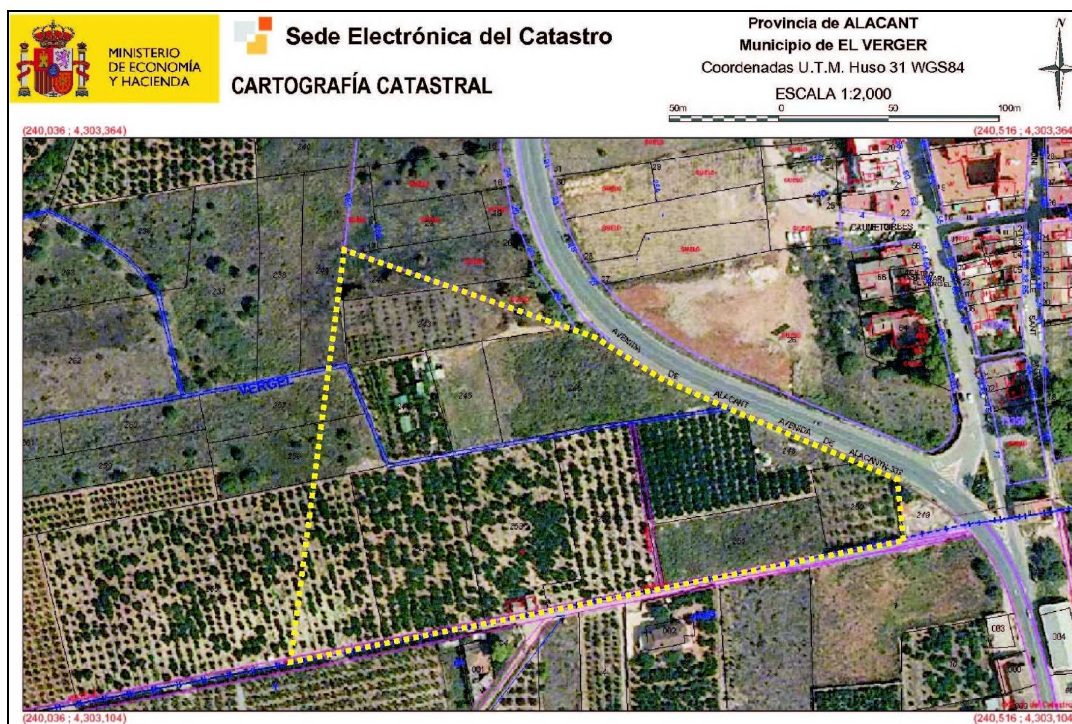
Resultats de la intervenció

Els treballs de prospecció arqueològica han donat uns resultats negatius en quant a l'existència de jaciments arqueològics en les parcel·les 241 a 248 i 250 a 257 del polígon 4 del cadastre de rústica del Verger. Entre altres coses, la presència de materials arqueològics en la superfície del solar no són concloents en aquest sentit. Els percentatges ceràmics són baixos per a una superfície total de 29.642,94 m², els d'altres materials (metall, os, malacologia...) són molt escassos, falten abundants elements del repertori tipològic i la cronologia és contemporània. Tan sols un molt reduït conjunt de materials ceràmics es poden adscriure a cronologies iberes i romanes.

En l'apartat etnològic, les estructures agràries, el sistema de reg amb la xarxa de sèquies, braçals o sifons, corresponen majoritàriament a la segona meitat del segle XX, fins i tot alguns són del segle XXI. No hi ha elements etnològics a destacar. Tan sols és remarcable l'existència de l'assagador del camí del Verger a Xàbia (Assagador de Vinyals) que marca la fita entre els termes del Verger i d'Ondara. Sobre aquest element es prendran les mesures de protecció escaients sobre vies pecuàries i l'acompliment de la legislació vigent.

Bibliografia:

- COSTA CHOLBI, P. i CILLER ABELLÁN, E. (2007): *Inventari dels jaciments arqueològics del terme municipal del Verger*, Ajuntament del Verger, inèdit.
- GIL PERICÀS, F.; COSTA CHOLBI, P.; ALMELA COTS, J.M. i GRAU ESCRIBUOLA, A.F. (2011): *El Verger, de la Prehistòria a la fi de l'Antic Règim*, Ajuntament del Verger – Institut d'Estudis Comarcals de la Marina Alta, Dénia.



Localització de l'àrea en estudi. Parcel·les 241 a 248 i 250 a 257, polígon 4 del Verger, en groc. Plànol del Catastro Virtual de la Direcció General del Catastro, Ministerio de Economía y Hacienda, www.sedecatastro.gob.es.



Fita entre la parcel·la 247 conreada de tarongers i el bancal abandonat 251. Al fons, la parcel·la 252 i Segària.