

El Puig. Sector Corona (Alcoi)
Ignasi Grau Mira y Josep M^a Segura Martí

Publicación digital:

Intervenciones arqueológicas en la provincia de Alicante. 2011

Editores:

A. Guardiola Martínez y F.E. Tintero Fernández
Sección de Arqueología del Ilustre Colegio Oficial de Doctores
y Licenciados en Filosofía y Letras y en Ciencias de Alicante

Año de la edición: 2012

ISBN: 978-84-695-6559-9

Enlace web:

http://www.marqalicante.com/contenido/int_arqueologicas/doc_210.pdf



Denominación de la intervención:	El Puig. Sector Corona
Municipio:	Alcoy / Alcoi
Comarca:	L'Alcoià
Director/codirectores:	Ignasi Grau Mira y Josep M ^a Segura Martí
Equipo técnico:	Josep H. Miró Segura, Emilio Cortell Pérez e Ignasi Segura Martínez
Autor/autores del resumen:	Ignasi Grau Mira y Josep M ^a Segura Martí
Promotor:	Excm. Ajuntament d'Alcoi
Nº de expediente:	2011/0317-A
Fecha de actuación:	24-06-2011 a 15-07-2011
Coordenadas de localización:	X 721.234 – Y 4.282.696
Periodo cultural:	Orientalizante, ibérico, islámico
Material depositado en:	Museu Arqueològic Municipal Camil Visedo Moltó
Tipo de intervención:	Excavación arqueológica

Resumen: La campaña de 2011 en el poblado ibérico de El Puig (Alcoi) se ha centrado en dos objetivos: valorar la existencia de nuevos sectores de hábitat y finalizar la excavación del cuadro 11Fb, abierto en las campañas de 2007 y 2008.

Palabras claves: Poblado, ibérico, cerámica, inhumación islámica, Alcoi.

Abstract: The 2011 campaign in the Iberian settlement of El Puig (Alcoy) has focused on two objectives: to evaluate the existence of new areas of habitat and complete the excavation 11Fb square, open in campaigns 2007 and 2008.

Keywords: Settlement, Iberian, pottery, Islamic inhumation, Alcoi.

Desarrollo de la intervención:

Los trabajos de excavación realizados durante el año 2011 en el poblado ibérico de El Puig suponen la continuidad del proyecto de excavación de este enclave ibérico con el fin de conocer las particularidades de su ocupación a lo largo de los casi 400 años de duración de su ocupación. En esta campaña se centraron en la resolución de dos objetivos principales: el primero, la valoración del estado del subsuelo y la posible existencia de nuevos sectores de hábitat. El segundo objetivo es la finalización de los sectores sin excavar en el cuadro 11Fb, objeto de estudio de las campañas de 2007 y 2008. Con esta finalidad, la campaña de 2011 ha consistido en la apertura de tres cuadros de excavación, que en lo sucesivo denominaremos cuadros 1, 2 y 3 y que se sitúan en dos sectores diferentes. El cuadro 1 se ubica en el extremo norte del sector de la corona del poblado. Los cuadros 3 y 4 suponen las ampliaciones del sector 11Fb al oeste y este, respectivamente. A continuación describimos los trabajos realizados en cada cuadro y sus resultados destacados.

Cuadro 1

Se trata de un amplio cuadro que adquiere forma de zigzag para tratar de evitar los afloramientos rocosos de la zona en que se ubica. Está formado por un cuerpo rectangular de 3 x 9 m al noreste y otro de 4 x 4 m al suroeste unidos por un corte en ángulo recto de 6 x 4 m. El resultado es una amplia zona que cubre el extremo norte

del sector de la corona y cuyo objeto era el reconocimiento de la posible existencia de un sector de hábitat y la valoración del estado del subsuelo en esta zona.

En la mayor parte del sector oriental del cuadro se localizó el sustrato geológico tras el levantamiento de la capa superficial de *humus* del cerro. Únicamente en el extremo norte se identificó una plataforma construida de antiguo, posiblemente en los inicios de la ocupación ibérica de El Puig (UE 14000), reemplazada en tiempo reciente como bancal agrícola.

En la parte occidental se han podido documentar los restos muy arrasados de una cabaña de forma aproximadamente rectangular, de la que quedan los muros que componen su ángulo suroeste (UU.EE 13010 y 13020). Estos muros están compuestos por piedra local de mediano tamaño sin desbastar, alineadas y trabadas en seco, enmarcando un espacio identificado como el interior de una cabaña (UE 13000). Esta capa destaca por la abundante presencia de carbones y cenizas, acompañados de algunas cerámicas a mano, como orzas y ollas de base plana y fragmentos de ánforas de importación fenicia. Al exterior se documenta un estrato de tierra castaña oscura con abundantes piedras y algunos materiales arqueológicos semejantes a los del interior de la cabaña.

Cuadro 2

Se trata de un cuadro de forma trapezoidal irregular con dimensiones de sus lados mayores de 6 x 5 m. El cuadro está alineado con relación al muro UE 710 que suponía el extremo noroeste del sector 11Fb.

Tras el levantamiento de la capa superficial de *humus* y estrato vegetal del cerro, se ha identificado un amplio muro de 0,60 m de anchura (UE 20020) que recorre de suroeste a noreste el cuadro y que corresponde a una plataforma de acondicionamiento del terreno y muro posterior de un departamento de hábitat. Al suroeste e intestado a UE 20020 se identifica otro muro transversal (UE 20010), que supone el cierre occidental de un departamento que se identifica por el estrato de colmatación interior (UE 20002). Al exterior de estos muros se localizan sendos estratos (UU.EE. 20000 y 20001) que cubrirían el espacio fuera de la estancia.

Tras la identificación de estas estructuras se ha podido concluir que se trata de los restos de una antigua plataforma de hábitat construida durante época ibérica y en cuya superficie se instaló una construcción de planta rectangular, denominada ámbito 20000. No se ha procedido a su excavación, y dejamos buena parte de la colmatación de sus paredes que supone el estrato UE 20002 para ser excavado en la siguiente campaña.

Cuadro 3

Se trata de un cuadro de 4 x 4 m alineado con relación al muro que suponía el extremo sureste del sector 11Fb. En este cuadro únicamente se ha documentado un estrato revuelto y muy arrasado sin estructuras y con material de época ibérica fundamentalmente (UE 900), que cubre directamente a la roca madre. Excavado en este estrato UE 900 se ha localizado un cuerpo esqueletizado de un adulto en decúbito lateral derecho, semejante a los documentados en la campaña de 2008.

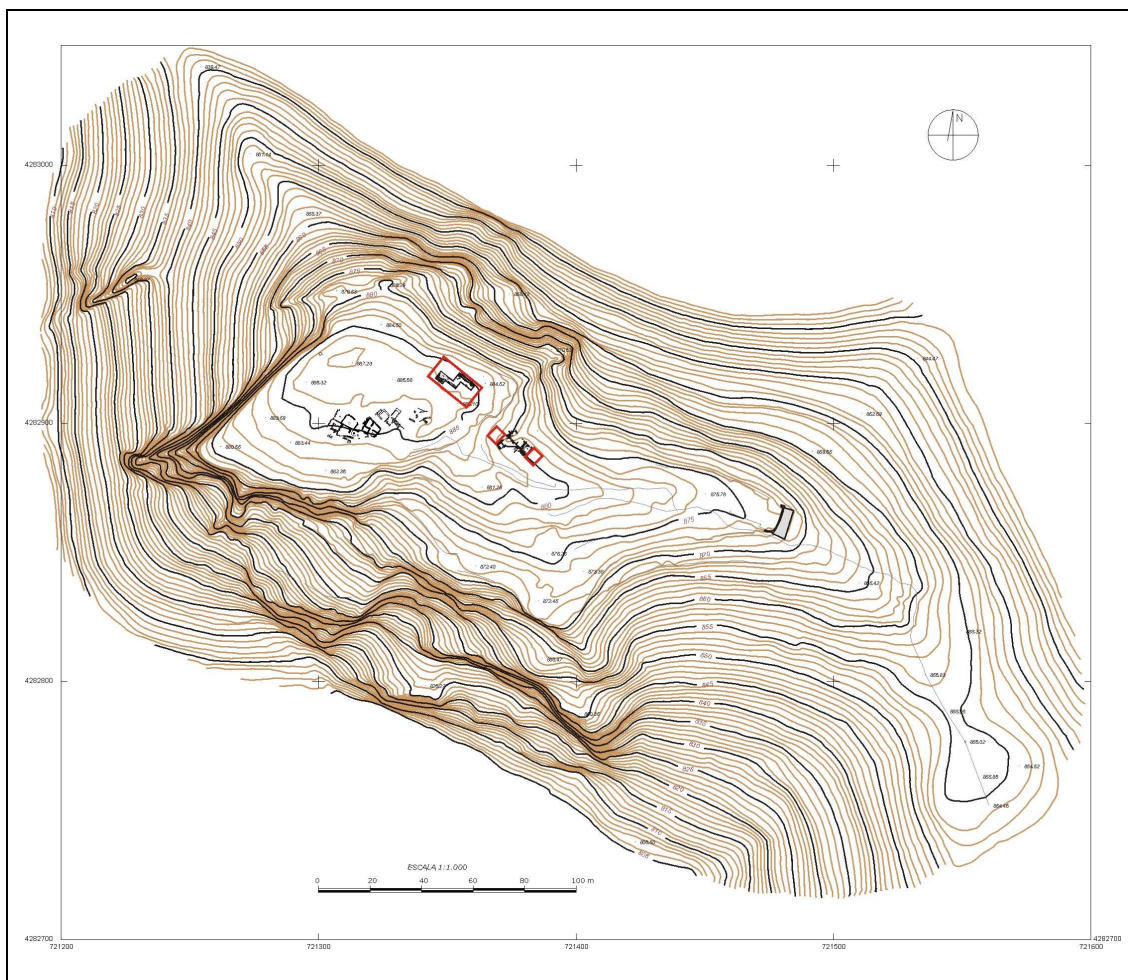
La inhumación se encuentra muy superficial y apenas se identifica la fosa, pero la orientación del cuerpo sigue la misma dirección que los anteriormente encontrados a 1,5 m de distancia. La forma de deposición y la proximidad a los anteriormente localizados, uno de ellos datado por radiocarbono en época medieval islámica, sugieren que forman parte del mismo conjunto funerario islámico.

Valoración de conjunto

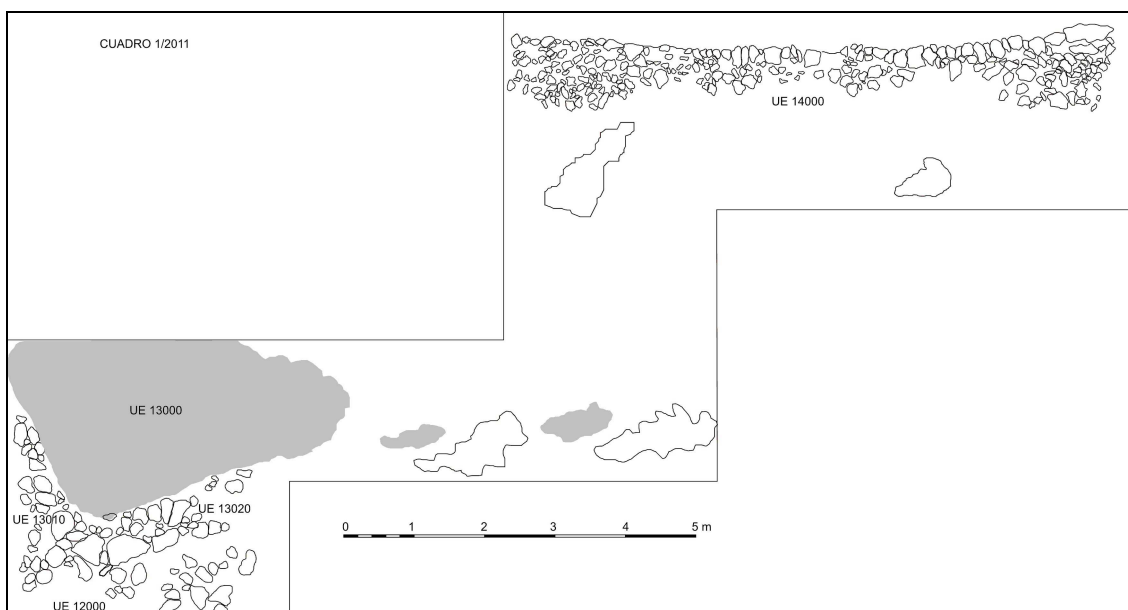
La ampliación de la excavación del área de la corona del poblado de El Puig ha permitido reconocer los límites del poblado en su extremo norte, lo que supone el cuadro 1. Se trata de una zona desgraciadamente muy arrasada por procesos erosivos y transformada por abancalamientos modernos. No obstante, ha podido documentarse la existencia de espacios de habitación en este reborde septentrional desde los inicios de la ocupación de El Puig hacia los inicios del siglo VII a.C. Esta evidencia permite identificar un extenso poblado que cubría amplias áreas del cerro desde su origen y no que se tratase de un pequeño núcleo que con posterioridad se acrecentó hasta cubrir todo el espacio disponible. Desgraciadamente el estado de conservación de las cabañas de la primera fase es muy deficiente y los niveles correspondientes a las fases posteriores prácticamente han desaparecido por la erosión superficial. La exposición a los vientos de componente norte y la acentuada pendiente del sector han facilitado la erosión de los depósitos arqueológicos, de los que apenas quedan escasos paquetes entre la roca base.

Por lo que corresponde al área 11Fb, los cuadros abiertos han ampliado la documentación del periodo correspondiente a época ibérica plena con la localización de una nueva plataforma de acondicionamiento del terreno para la instalación de estructuras de hábitat, provisionalmente datada en el siglo IV a.C. También se ha ampliado el conocimiento relativo al episodio islámico con la identificación de una nueva inhumación y algunas cerámicas coetáneas que permiten suponer la existencia de un hábitat próximo.

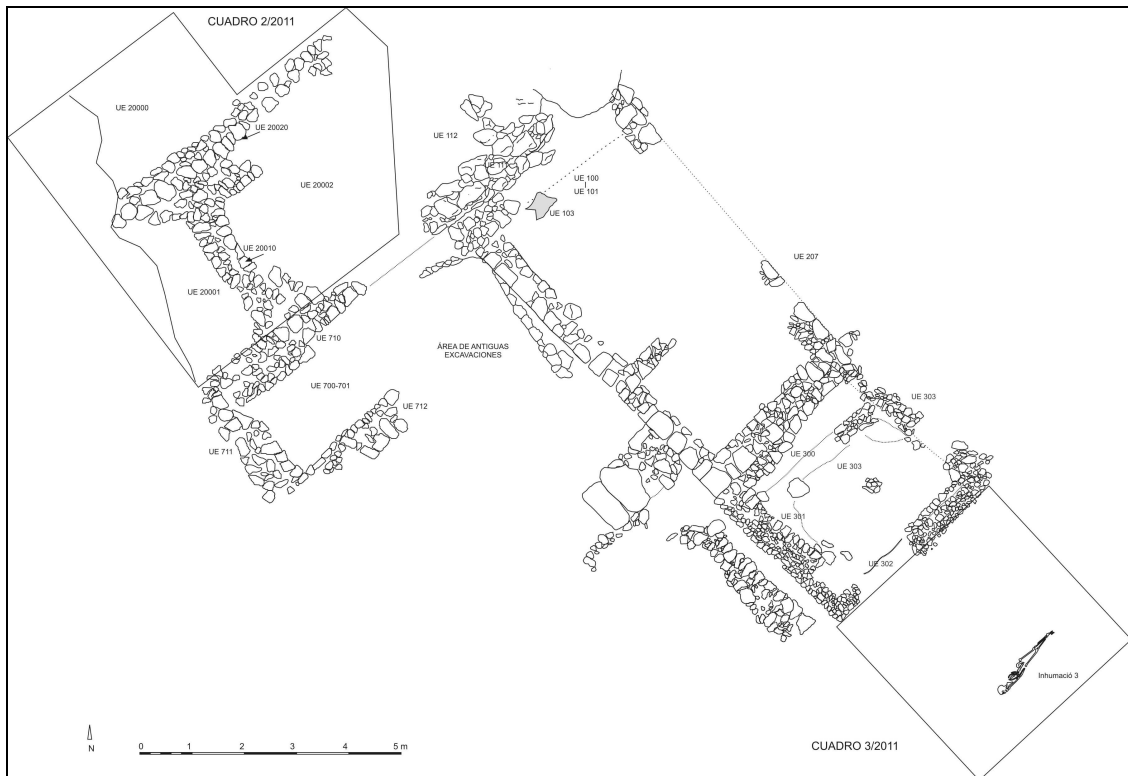
Como en las anteriores actuaciones, los hallazgos más relevantes en esta campaña son vestigios cerámicos correspondientes a la facies local de la segunda Edad del Hierro o época ibérica plena, con una datación del siglo IV a.C. En esta ocasión se ha podido ampliar el conjunto de piezas ibéricas y los repertorios de importaciones con nuevas especies, muy escasas en tierras valencianas y hasta el momento, inexistentes en El Puig, como un *kántharos* de cerámica importada griega del tipo de *Saint Valentin*.



Plano de El Puig d'Alcoi con la ubicación de los cuadros de actuación en 2011.



Planimetría del cuadro 1.



Planimetría de los cuadros 2 y 3.



Vista de la inhumación en decúbito lateral.